



บันทึกข้อความ

ส่วนราชการ สำนักการคลัง (สำนักงานเศรษฐกิจการคลัง โทร. ๐ ๒๒๒๔ ๐๔๘๖ หรือ โทร. ๑๘๘๗ โทรสาร ๐ ๒๒๒๖ ๒๓๓๖)

ที่ กท ๑๓๐๕/๗๗๕๑

วันที่ ๒๕ ตุลาคม ๒๕๖๐

เรื่อง หลักเกณฑ์การเบิกจ่ายเงินค่ารักษาพยาบาลกรณีเจ็บป่วยฉุกเฉินในสถานพยาบาลของเอกชน

เรียน รองปลัดกรุงเทพมหานคร ผู้อำนวยการสำนัก หัวหน้าสำนักงานคณะกรรมการข้าราชการกรุงเทพมหานคร
หัวหน้าผู้ตรวจราชการกรุงเทพมหานคร ผู้ช่วยปลัดกรุงเทพมหานคร เลขานุการสภากรุงเทพมหานคร
เลขานุการผู้ว่าราชการกรุงเทพมหานคร ผู้อำนวยการเขต และหัวหน้าส่วนราชการในสังกัดสำนักปลัด
กรุงเทพมหานคร

ด้วยปลัดกรุงเทพมหานคร (นางสุวรรณา จุ่งรุ่งเรือง รองปลัดกรุงเทพมหานครปฏิบัติราชการแทนปลัดกรุงเทพมหานคร) ได้โปรดเห็นชอบให้สำนักการคลังเวียนแจ้งให้หน่วยงานทราบและถือปฏิบัติตามหนังสือสำนักการคลัง ที่ กท ๑๓๐๕/๖๖๑๒ ลงวันที่ ๒๕ กันยายน ๒๕๖๐ เรื่อง หลักเกณฑ์การเบิกจ่ายเงินค่ารักษาพยาบาลกรณีเจ็บป่วยฉุกเฉินในสถานพยาบาลของเอกชน ที่แนบมาพร้อมนี้

จึงเรียนมาเพื่อโปรดทราบและถือปฏิบัติตามที่ปลัดกรุงเทพมหานครโปรดสั่งการ

(นายธรรมรัตน์ มุกมีคำ)

รองผู้อำนวยการสำนักการคลัง

ปฏิบัติราชการแทนผู้อำนวยการสำนักการคลัง



หน่วยงานการ กองกลาง กรม
 คนที่ ส.ค. ๒๖๖
 วันที่ ๑๗ ต.ค. ๒๕๖๐
 เวลา ๑๑.๓๐ น.

รองปลัดกรุงเทพมหานคร
 วันที่ ส.ค. ๑๕
 วันที่ ๑๗ ต.ค. ๒๕๖๐
 เวลา ๑๓.๐๐ น.

รองปลัดกรุงเทพมหานคร
 วันที่ ส.ค. ๑๕
 วันที่ ๑๕ ก.ย. ๒๕๖๐
 เวลา ๑๑.๐๐ น.

บันทึกข้อความ

สำนักการคลังรับคืน วันที่ ๕ ต.ค. ๒๕๖๐

ส่วนราชการ สำนักการคลัง (สำนักงานเศรษฐกิจการคลัง โทร. ๐ ๒๒๒๔ ๐๔๖๖ หรือโทร. ๑๘๘๗ โทรสาร ๐ ๒๒๒๖ ๖๒๓๖)

ที่ กท ๑๓๐๕/ ๒๒๑๖ วันที่ ๒๕ กันยายน ๒๕๖๐

เรื่อง หลักเกณฑ์การเบิกจ่ายเงินค่ารักษาพยาบาลกรณีเจ็บป่วยฉุกเฉินในสถานพยาบาลของเอกชน

เรียน ปลัดกรุงเทพมหานคร สำนักงานเศรษฐกิจการคลัง ส.ค. รับคืน วันที่ ๒๕ ต.ค. ๒๕๖๐ เวลา ๑๔.๐๐ น.

ต้นเรื่อง กรมบัญชีกลางได้มีหนังสือที่ กค ๐๔๑๖.๔/ว ๓๓๓ ลงวันที่ ๓๑ สิงหาคม ๒๕๖๐ เรื่อง หลักเกณฑ์การเบิกจ่ายเงินค่ารักษาพยาบาลกรณีเจ็บป่วยฉุกเฉินในสถานพยาบาลของเอกชน แจ้งว่า สืบเนื่องจากคณะรัฐมนตรีได้มีมติเมื่อวันที่ ๒๘ มีนาคม ๒๕๖๐ เห็นชอบหลักเกณฑ์ วิธีการ และเงื่อนไขการกำหนดค่าใช้จ่ายในการดำเนินการผู้ป่วยฉุกเฉินวิกฤต ให้ส่วนราชการและหน่วยงานรัฐที่เกี่ยวข้องถือปฏิบัติ ดังนั้น เพื่อให้การเบิกจ่ายเงินค่ารักษาพยาบาลสอดคล้องกับมติคณะรัฐมนตรี กระทรวงการคลังจึงเห็นควรยกเลิกประกาศกระทรวงการคลัง เรื่อง หลักเกณฑ์และอัตราค่ารักษาพยาบาลประเภทผู้ป่วยนอกหรือผู้ป่วยใน สถานพยาบาลของเอกชนกรณีเจ็บป่วยฉุกเฉิน ลงวันที่ ๒๕ เมษายน ๒๕๕๗ และประกาศใช้ประกาศกระทรวงการคลัง เรื่องหลักเกณฑ์และอัตราค่ารักษาพยาบาลประเภทผู้ป่วยนอกหรือผู้ป่วยใน สถานพยาบาลของเอกชนกรณีเจ็บป่วยฉุกเฉิน พ.ศ. ๒๕๖๐ และเพื่อให้การเบิกจ่ายเงินค่ารักษาพยาบาลตามประกาศกระทรวงการคลังฯ เป็นไปอย่างมีประสิทธิภาพ กรมบัญชีกลางเห็นควรกำหนดแนวทางปฏิบัติในการเบิกเงินค่ารักษาพยาบาลกรณีเจ็บป่วยฉุกเฉิน โดยให้ยกเลิกหนังสือกรมบัญชีกลาง ด่วนที่สุด ที่ กค ๐๔๑๖.๒/ว ๙๕ ลงวันที่ ๒๕ เมษายน ๒๕๕๗ และให้ถือปฏิบัติตามแนวทางปฏิบัติในการเบิกเงินค่ารักษาพยาบาลกรณีเจ็บป่วยฉุกเฉิน ซึ่งได้กำหนดแนวทางปฏิบัติของผู้มีสิทธิไว้ดังนี้

๑. การเข้ารับการรักษาพยาบาลของผู้มีสิทธิและบุคคลในครอบครัวในสถานพยาบาลของเอกชนที่สามารถขอใช้สิทธิตามมติคณะรัฐมนตรีได้ จะต้องเป็นการเข้ารับการรักษาพยาบาลในกรณีเจ็บป่วยฉุกเฉินวิกฤต โดยพิจารณาจากอาการแรกเริ่ม ทั้งนี้ ไม่รวมการนัดมาตรวจรักษาพยาบาล และการนัดมาทำหัตถการ โดยผู้มีสิทธิจะมีสิทธิได้รับเงินสวัสดิการเกี่ยวกับการรักษาพยาบาลจนกว่าจะได้รับบริการวินิจฉัยจากแพทย์ผู้ทำการรักษาว่า พันภาวะวิกฤตและสามารถเคลื่อนย้ายไปยังสถานพยาบาลของทางราชการได้ ทั้งนี้ ไม่เกินเจ็ดสิบสองชั่วโมงนับแต่ผู้ป่วยฉุกเฉินวิกฤตเข้ารับการรักษาพยาบาลในสถานพยาบาลของเอกชน
๒. การรักษาพยาบาลทั้งประเภทผู้ป่วยนอกหรือผู้ป่วยใน ตามข้อ ๑ ให้ผู้มีสิทธิหรือบุคคลในครอบครัว แจ้งต่อสถานพยาบาลของเอกชนว่า ประสงค์ขอใช้สิทธิเจ็บป่วยฉุกเฉินวิกฤตเพื่อให้สถานพยาบาลของเอกชนบันทึกข้อมูลอาการแรกเริ่มในระบบการคัดแยกผู้ป่วยฉุกเฉิน (Emergency Preauthorize) ของสถาบันการแพทย์ฉุกเฉินแห่งชาติ (สพฉ.) โดยคำวินิจฉัยของ สพฉ. ถือเป็นที่สุด
๓. การย้ายกลับไปรักษาพยาบาลต่อเนื่องยังสถานพยาบาลของทางราชการ ให้ผู้มีสิทธิและบุคคลในครอบครัวแสดงความประสงค์ต่อสถานพยาบาลของเอกชน อย่างช้าไม่เกิน ๒๔ ชั่วโมงนับแต่เข้ารับการรักษาพยาบาลในสถานพยาบาลของเอกชน โดยสถานพยาบาลของเอกชนจะแจ้งข้อมูลดังกล่าวผ่านระบบศูนย์ประสานคุ้มครองสิทธิผู้ป่วยฉุกเฉินวิกฤตของ สพฉ. เพื่อประโยชน์ในการจัดสรรเตียงรองรับผู้ป่วยฉุกเฉินวิกฤตตามมติคณะรัฐมนตรี ทั้งนี้ หากแจ้งว่าไม่ประสงค์ย้ายไปยังสถานพยาบาลของทางราชการแล้วจะไม่มีสิทธิแจ้งขอย้ายในภายหลังได้

ฯ. กรณี...

๕. กรณีที่ผลการพิจารณาของระบบการคัดแยกผู้ป่วยฉุกเฉิน (Emergency Preauthorize) หรือ คำวินิจฉัยของ สทอ. ระบุว่าผู้ป่วยไม่เข้าเกณฑ์ฉุกเฉินวิกฤต แต่เป็นผู้ป่วยฉุกเฉินเร่งด่วน หรือผู้ป่วยฉุกเฉินไม่รุนแรง ให้ผู้มีสิทธินำหลักฐานการรับเงิน และใบประเมินคัดแยกผู้ป่วยฉุกเฉินที่ได้ระบุระดับความฉุกเฉินยื่นขอเบิกเงิน ที่ส่วนราชการต้นสังกัด ทั้งนี้ ในกรณีที่ใบประเมินคัดแยกผู้ป่วยฉุกเฉินไม่ระบุระดับความฉุกเฉินให้แนบใบรับรองแพทย์ ระบุระดับความฉุกเฉินเพิ่มเติมเพื่อประกอบการเบิกจ่ายเงินค่ารักษาพยาบาล โดยให้ผู้มีสิทธิมีสิทธิได้รับเงินสวัสดิการ เกี่ยวกับการรักษาพยาบาล ดังนี้

(๑) ค่าห้องและค่าอาหาร ให้เบิกได้เช่นเดียวกับกรณีเข้ารับการรักษาพยาบาลในสถานพยาบาลของทางราชการ

(๒) ค่าอวัยวะเทียมและอุปกรณ์ในการบำบัดรักษาโรคให้เบิกได้เช่นเดียวกับกรณีเข้ารับการรักษาพยาบาลในสถานพยาบาลของทางราชการ

(๓) ค่ารักษาพยาบาลประเภทอื่นๆ ให้เบิกได้ครึ่งหนึ่งของจำนวนเงินทั้งหมดที่ได้จ่ายไปจริง แต่ไม่เกินแปดพันบาท ๘๐๐๐

๕. กรณีที่ผู้มีสิทธิหรือบุคคลในครอบครัวมีความจำเป็นต้องเข้ารับการรักษาพยาบาลในสถานพยาบาลของเอกชนเกินกว่าเจ็ดสิบสองชั่วโมง แต่ได้รับการวินิจฉัยจากแพทย์ผู้รักษาว่า พันภาวะวิกฤต และสามารถย้ายกลับไปยังสถานพยาบาลของทางราชการได้ แต่สถานพยาบาลของทางราชการไม่มีเตียงรับย้าย ให้ผู้มีสิทธิ นำหลักฐานการรับเงินและใบรับรองที่สถานพยาบาลของเอกชนออกให้ผู้ป่วย ยื่นขอเบิกเงินค่ารักษาพยาบาล ณ ส่วนราชการต้นสังกัด โดยให้ผู้มีสิทธิมีสิทธิได้รับเงินสวัสดิการเกี่ยวกับการรักษาพยาบาลตามข้อ ๔

๖. กรณีที่ผู้มีสิทธิหรือบุคคลในครอบครัวมีความจำเป็นต้องเข้ารับการรักษาพยาบาลในสถานพยาบาลของเอกชนเกินกว่าเจ็ดสิบสองชั่วโมง ด้วยเหตุยังไม่พ้นภาวะวิกฤต และไม่สามารถย้ายกลับไปยังสถานพยาบาลของทางราชการได้ ให้ผู้มีสิทธินำหลักฐานการรับเงินและใบรับรองแพทย์ ขอทำความตกลงในการเบิกค่ารักษาพยาบาลกับกรมบัญชีกลางเป็นรายกรณี โดยผ่านส่วนราชการต้นสังกัดระดับกรม โดยให้ผู้มีสิทธิมีสิทธิได้รับเงินสวัสดิการเกี่ยวกับการรักษาพยาบาล ดังนี้

(๑) ค่าห้องและค่าอาหาร ให้เบิกได้เช่นเดียวกับกรณีเข้ารับการรักษาพยาบาลในสถานพยาบาลของทางราชการ

(๒) ค่าอวัยวะเทียมและอุปกรณ์ในการบำบัดรักษาโรคให้เบิกได้เช่นเดียวกับกรณีเข้ารับการรักษาพยาบาลในสถานพยาบาลของทางราชการ

(๓) ค่ารักษาพยาบาลประเภทอื่นๆ ให้เบิกได้ครึ่งหนึ่งของจำนวนเงินทั้งหมดที่ได้จ่ายไปจริง

๗. ในกรณีที่ผู้มีสิทธิหรือบุคคลในครอบครัวได้รับการวินิจฉัยจากแพทย์ผู้ทำการรักษาว่า พันภาวะวิกฤต และสามารถเคลื่อนย้ายกลับไปยังสถานพยาบาลของทางราชการได้ แต่ปฏิเสธการย้าย ผู้มีสิทธิไม่มีสิทธิได้รับเงินสวัสดิการเกี่ยวกับการรักษาพยาบาลตามประกาศนี้ นับแต่พ้นภาวะวิกฤตและสามารถเคลื่อนย้ายกลับไปยังสถานพยาบาลของทางราชการได้

๘. ประกาศกระทรวงการคลัง เรื่อง หลักเกณฑ์และอัตราค่ารักษาพยาบาลประเภทผู้ป่วยนอก หรือผู้ป่วยใน สถานพยาบาลของเอกชน กรณีเจ็บป่วยฉุกเฉิน พ.ศ. ๒๕๖๐ และแนวทางปฏิบัติในการเบิกเงินค่ารักษาพยาบาลกรณีเจ็บป่วยฉุกเฉิน ให้ใช้บังคับกับการเข้ารับการรักษาพยาบาลตั้งแต่วันที่ ๑ เมษายน ๒๕๖๐ เป็นต้นไป สำหรับการเข้ารับการรักษาพยาบาลในสถานพยาบาลของเอกชน นับตั้งแต่วันที่ ๑ เมษายน ๒๕๖๐ จนถึงวันที่ ออกประกาศกระทรวงการคลังฉบับนี้ (วันที่ ๓๑ สิงหาคม ๒๕๖๐) ในกรณีที่ส่วนราชการได้อนุมัติใบเสร็จรับเงิน ค่ารักษาพยาบาลประเภทผู้ป่วยใน ตามข้อ ๗ ของประกาศกระทรวงการคลัง เรื่อง หลักเกณฑ์และอัตราค่ารักษาพยาบาลประเภทผู้ป่วยนอกหรือผู้ป่วยใน สถานพยาบาลของเอกชนกรณีเจ็บป่วยฉุกเฉิน ลงวันที่ ๒๕ เมษายน ๒๕๕๗ ให้ถือเป็นการเบิกค่ารักษาพยาบาลตามข้อ ๘ ของประกาศฉบับนี้ โดยอนุโลม

ข้อกฎหมาย

๑. พระราชกฤษฎีกาเงินสวัสดิการเกี่ยวกับการรักษาพยาบาล (ฉบับที่ ๒) พ.ศ. ๒๕๕๕ บัญญัติไว้ว่า
“มาตรา ๓ ให้ยกเลิกความใน (๓) ของมาตรา ๘ แห่งพระราชกฤษฎีกาเงินสวัสดิการเกี่ยวกับการรักษาพยาบาล พ.ศ. ๒๕๕๓ และให้ใช้ความต่อไปนี้แทน

(๓) การเข้ารับการรักษาพยาบาลในสถานพยาบาลของเอกชน ทั้งประเภทผู้ป่วยนอกหรือผู้ป่วยในเฉพาะกรณีที่มีสิทธิหรือบุคคลในครอบครัวเป็นผู้ป่วยฉุกเฉินตามกฎหมายว่าด้วยการแพทย์ฉุกเฉิน”

๒. ข้อบัญญัติกรุงเทพมหานคร เรื่อง การช่วยเหลือในการรักษาพยาบาล พ.ศ. ๒๕๓๐ และที่แก้ไขเพิ่มเติม (ฉบับที่ ๒) พ.ศ. ๒๕๔๔ บัญญัติไว้ดังนี้

“ข้อ ๘ ผู้มีสิทธิได้รับการช่วยเหลือประเภท ค. ได้แก่บุคคลต่อไปนี้

.....
(๔) ข้าราชการกรุงเทพมหานคร

(๕) ลูกจ้างประจำ และลูกจ้างชั่วคราว ของกรุงเทพมหานคร

.....
ข้อ ๑๖ ในการเบิกเงินช่วยเหลือค่ารักษาพยาบาลให้นำพระราชกฤษฎีกาว่าด้วยเงินสวัสดิการเกี่ยวกับการรักษาพยาบาลมาใช้กับบุคคลตามข้อ ๘ (๑) (๒) (๓) (๔) และ (๕) โดยอนุโลม

ข้อ ๑๘ ในกรณีที่มีเหตุพิเศษหรือมิได้กำหนดไว้ในข้อบัญญัตินี้ ให้ขออนุมัติผู้ว่าราชการกรุงเทพมหานครเป็นกรณีๆ ไป”


ข้อพิจารณาและเสนอแนะ สำนักการคลังพิจารณาแล้วเห็นว่า เพื่อให้หน่วยงานของกรุงเทพมหานครเบิกจ่ายเงินค่ารักษาพยาบาลกรณีเจ็บป่วยฉุกเฉินในสถานพยาบาลของเอกชน เป็นไปด้วยความถูกต้อง และเป็นไปในแนวทางเดียวกัน เห็นควรให้หน่วยงานของกรุงเทพมหานครทราบและถือปฏิบัติตามดังนี้

๑. ให้ถือปฏิบัติตามประกาศกระทรวงการคลัง เรื่อง หลักเกณฑ์และอัตราค่ารักษาพยาบาลประเภทผู้ป่วยนอกหรือผู้ป่วยใน สถานพยาบาลของเอกชนกรณีเจ็บป่วยฉุกเฉิน พ.ศ. ๒๕๖๐ และแนวทางปฏิบัติในการเบิกเงินค่ารักษาพยาบาลกรณีเจ็บป่วยฉุกเฉิน แนบท้ายหนังสือกรมบัญชีกลาง ด่วนที่สุด ที่ กค ๐๔๑๖.๔/ว ๓๓๓ ลงวันที่ ๓๑ สิงหาคม ๒๕๖๐ ยกเว้นข้อ (๑.๖) ในแนวทางปฏิบัติในการเบิกเงินค่ารักษาพยาบาลกรณีเจ็บป่วยฉุกเฉิน ให้ผู้มีสิทธิหรือบุคคลในครอบครัวที่มีความจำเป็นต้องเข้ารับการรักษาพยาบาลในสถานพยาบาลของเอกชนเกินกว่าเจ็ดสิบสองชั่วโมง ด้วยเหตุผลยังไม่พ้นภาวะวิกฤติ ให้มีสิทธินำหลักฐานการรับเงินและใบรับรองแพทย์ ยื่นเรื่องขอเบิกค่ารักษาพยาบาลเป็นกรณีพิเศษ เป็นรายกรณีไป

๒. ให้กองการเงิน สำนักการคลัง เป็นหน่วยประสานสถานพยาบาลเอกชนเพื่อดำเนินการจัดทำข้อมูลหลักผู้ขาย (Vendor Code) เพื่อใช้ประกอบการเบิกจ่ายเงิน และดำเนินการเบิกจ่ายเงินค่าใช้จ่ายการรักษาพยาบาลเพื่อจ่ายให้แก่สถานพยาบาลเอกชน


จึงเรียนมาเพื่อโปรดพิจารณา หากเห็นชอบสำนักการคลังจักได้เวียนแจ้งให้หน่วยงานทราบและถือปฏิบัติต่อไป

เห็นชอบ-ดำเนินการตามเสนอ



(นายกฤษฎา ศิริพิบูลย์)
ผู้อำนวยการสำนักการคลัง

เรียน ปล.กทม.
เพื่อโปรดทราบ

เรียน ผว.กทม.
เพื่อโปรดทราบ


(นางสุวรรณา จุ่งรุ่งเรือง)
รองปลัดกรุงเทพมหานคร
ปฏิบัติราชการแทนปลัดกรุงเทพมหานคร
๑ ๖ ต.ค. ๒๕๖๐


(นายภัทรุทธิ์ ทรธรานนท์)
ปลัดกรุงเทพมหานคร ๑๗๓๒๐


(นางสุวรรณา จุ่งรุ่งเรือง)
รองปลัดกรุงเทพมหานคร
๑ ๖ ต.ค. ๒๕๖๐

ทราบ

LBH

(นางวรรณีไฉ่ พรหมสักขโณ)
รองผู้ว่าราชการกรุงเทพมหานคร
ปฏิบัติราชการแทนผู้ว่าราชการกรุงเทพมหานคร

๒๐ ต.ค. ๒๕๖๐

สำนักงานเศรษฐกิจการคลัง สำนักงานการคลัง
รับที่ 3109 เวลา 16.05 น.
วันที่ ๑๒ ก.ย. ๒๕๖๐



สำนักงานการคลัง กรุงเทพมหานคร
รับที่ ๖ 6276
วันที่ 12 ก.ย. 2560
เวลา 14.30 น.

ฝ่ายบริหารงานทั่วไป กองกลาง
เลขที่ 13125
วันที่ 12 ก.ย. 2560
เวลา ๑๓.๓๐ น.

ความตลอด

ที่ กค ๐๔๑๖.๔/๘ ๓๓๓

กรมบัญชีกลาง
ถนนพระราม ๖ กทม. ๑๐๔๐๐

๓๑ สิงหาคม ๒๕๖๐

กลุ่มงานนโยบายรายได้และรายจ่าย

เรื่อง หลักเกณฑ์การเบิกจ่ายเงินค่ารักษาพยาบาลกรณีเจ็บป่วยฉุกเฉินในสถานพยาบาลของเอกชน
เรียน ผู้ว่าราชการกรุงเทพมหานคร

สำนักงานเศรษฐกิจการคลัง
รับที่ 650
วันที่ ๑๒ ก.ย. ๒๕๖๐

อ้างถึง หนังสือกรมบัญชีกลาง ด่วนที่สุด ที่ กค ๐๔๑๖.๒/ว ๙๕ ลงวันที่ ๒๕ เมษายน ๒๕๕๗

- สิ่งที่ส่งมาด้วย ๑. ประกาศกระทรวงการคลัง เรื่อง หลักเกณฑ์และอัตราค่ารักษาพยาบาลประเภทผู้ป่วยนอก หรือผู้ป่วยใน สถานพยาบาลของเอกชนกรณีเจ็บป่วยฉุกเฉิน พ.ศ. ๒๕๖๐
๒. แนวทางปฏิบัติในการเบิกเงินค่ารักษาพยาบาลกรณีเจ็บป่วยฉุกเฉิน

ตามหนังสือที่อ้างถึง กระทรวงการคลังได้กำหนดหลักเกณฑ์และอัตราค่ารักษาพยาบาล ประเภทผู้ป่วยนอกหรือผู้ป่วยใน สถานพยาบาลของเอกชนกรณีเจ็บป่วยฉุกเฉิน ให้ผู้มีสิทธิและส่วนราชการ ถือปฏิบัติในการเบิกเงินค่ารักษาพยาบาลจากทางราชการ นั้น

กรมบัญชีกลางพิจารณาแล้ว ขอเรียนว่า สืบเนื่องจากคณะรัฐมนตรีได้มีมติเมื่อวันที่ ๒๘ มีนาคม ๒๕๖๐ เห็นชอบหลักเกณฑ์ วิธีการ และเงื่อนไขการกำหนดค่าใช้จ่ายในการดำเนินการผู้ป่วย ฉุกเฉินวิกฤต ให้ส่วนราชการและหน่วยงานของรัฐที่เกี่ยวข้องถือปฏิบัติ ดังนั้น เพื่อให้การเบิกจ่ายเงิน ค่ารักษาพยาบาลสอดคล้องกับมติคณะรัฐมนตรีดังกล่าว กระทรวงการคลังจึงเห็นควรยกเลิกประกาศ กระทรวงการคลัง เรื่อง หลักเกณฑ์และอัตราค่ารักษาพยาบาลประเภทผู้ป่วยนอกหรือผู้ป่วยใน สถานพยาบาล ของเอกชนกรณีเจ็บป่วยฉุกเฉิน ลงวันที่ ๒๕ เมษายน ๒๕๕๗ และประกาศใช้ประกาศกระทรวงการคลัง เรื่อง หลักเกณฑ์และอัตราค่ารักษาพยาบาลประเภทผู้ป่วยนอกหรือผู้ป่วยใน สถานพยาบาลของเอกชนกรณี เจ็บป่วยฉุกเฉิน พ.ศ. ๒๕๖๐ ตามสิ่งที่ส่งมาด้วย ๑ และเพื่อให้การเบิกจ่ายเงินค่ารักษาพยาบาลตามประกาศ กระทรวงการคลังฯ เป็นไปอย่างมีประสิทธิภาพ อาศัยอำนาจตามความในข้อ ๑๒ ของประกาศกระทรวงการคลังฯ กรมบัญชีกลางเห็นควรกำหนดแนวทางปฏิบัติในการเบิกเงินค่ารักษาพยาบาลกรณีเจ็บป่วยฉุกเฉิน โดยให้ ยกเลิกหนังสือที่อ้างถึง และให้ถือปฏิบัติตามแนวปฏิบัติในการเบิกเงินค่ารักษาพยาบาล กรณีเจ็บป่วยฉุกเฉิน ตามสิ่งที่ส่งมาด้วย ๒

จึงเรียนมาเพื่อโปรดแจ้งผู้มีสิทธิและเจ้าหน้าที่ที่เกี่ยวข้องทราบและถือปฏิบัติต่อไป
ทั้งนี้ โปรด Download สิ่งที่ส่งมาด้วย จาก www.cgd.go.th/ หัวข้อสวัสดิการรักษายาบาล/ข้อมูลนำรู้

ขอแสดงความนับถือ

เรียน ผู้ว่าราชการกรุงเทพมหานคร

เพื่อโปรดพิจารณา

(นางสาวสุทธิรัตน์ รัตนโชติ)

อธิบดีกรมบัญชีกลาง

กลุ่มงานนโยบายรายได้และรายจ่าย

๓๑ สิงหาคม ๒๕๖๐

(นางพรทิพา พูลธนะ)

ผู้อำนวยการสำนักงานเศรษฐกิจการคลัง
สำนักงานการคลัง

(นายพยชน ชาญผดุงกิจ)

เลขานุการสำนักงานการคลัง

๑๒ ก.ย. ๒๕๖๐

คุณหญิง

พิจารณาดำเนินการ

๑๒ ก.ย. ๒๕๖๐

กองสวัสดิการรักษายาบาล

กลุ่มงานกฎหมายด้านสวัสดิการรักษายาบาล

โทร. ๐ ๒๑๒๗ ๗๓๙๖

โทรสาร ๐ ๒๑๒๗ ๗๑๕๗



ประกาศกระทรวงการคลัง

เรื่อง หลักเกณฑ์และอัตราค่ารักษาพยาบาลประเภทผู้ป่วยนอกหรือผู้ป่วยใน สถานพยาบาลของเอกชน
กรณีเจ็บป่วยฉุกเฉิน พ.ศ. ๒๕๖๐

เพื่อให้สอดคล้องตามมติคณะรัฐมนตรีเมื่อวันที่ ๒๘ มีนาคม ๒๕๖๐ เรื่อง หลักเกณฑ์ วิธีการ และเงื่อนไขการกำหนดค่าใช้จ่ายในการดำเนินการผู้ป่วยฉุกเฉินวิกฤต โดยอาศัยอำนาจตามความในมาตรา ๘ (๓) และวรรคสอง และมาตรา ๑๔ แห่งพระราชกฤษฎีกาเงินสวัสดิการเกี่ยวกับการรักษาพยาบาล พ.ศ. ๒๕๕๓ ซึ่งแก้ไขเพิ่มเติมโดยพระราชกฤษฎีกาเงินสวัสดิการเกี่ยวกับการรักษาพยาบาล (ฉบับที่ ๒) พ.ศ. ๒๕๕๕ กรมบัญชีกลางโดยได้รับมอบอำนาจจากกระทรวงการคลัง เห็นสมควรยกเลิกประกาศกระทรวงการคลัง เรื่อง หลักเกณฑ์และอัตราค่ารักษาพยาบาลประเภทผู้ป่วยนอกหรือผู้ป่วยใน สถานพยาบาลของเอกชน กรณีเจ็บป่วยฉุกเฉิน ลงวันที่ ๒๕ เมษายน ๒๕๕๗ และออกประกาศใหม่ ดังนี้

ข้อ ๑ ประกาศนี้เรียกว่า “ประกาศกระทรวงการคลัง เรื่อง หลักเกณฑ์และอัตราค่ารักษาพยาบาล ประเภทผู้ป่วยนอกหรือผู้ป่วยใน สถานพยาบาลของเอกชนกรณีเจ็บป่วยฉุกเฉิน พ.ศ. ๒๕๖๐”

ข้อ ๒ ให้ยกเลิกประกาศกระทรวงการคลัง เรื่อง หลักเกณฑ์และอัตราค่ารักษาพยาบาล ประเภทผู้ป่วยนอกหรือผู้ป่วยใน สถานพยาบาลของเอกชนกรณีเจ็บป่วยฉุกเฉิน ลงวันที่ ๒๕ เมษายน ๒๕๕๗

ข้อ ๓ ประกาศนี้ให้ใช้บังคับกับการเข้ารับการรักษาพยาบาลตั้งแต่วันที่ ๑ เมษายน ๒๕๖๐ เป็นต้นไป

ข้อ ๔ ในกรณีที่ผู้มีสิทธิหรือบุคคลในครอบครัว เข้ารับการรักษาพยาบาลในสถานพยาบาลของเอกชน ทั้งกรณีเข้ารับการรักษาพยาบาลด้วยตนเองหรือโดยการส่งตัวให้เข้ารับการรักษาพยาบาลในสถานพยาบาลของเอกชน หากได้รับการวินิจฉัยจากระบบการคัดแยกผู้ป่วยฉุกเฉิน (Emergency Preauthorize) ของสถาบันการแพทย์ฉุกเฉินแห่งชาติว่า เข้าเกณฑ์เป็นผู้ป่วยฉุกเฉินวิกฤตตามประกาศคณะกรรมการการแพทย์ฉุกเฉิน เรื่อง หลักเกณฑ์การประเมินเพื่อคัดแยกระดับความฉุกเฉินและมาตรฐานการปฏิบัติการฉุกเฉิน ผู้มีสิทธิมีสิทธิได้รับเงินสวัสดิการเกี่ยวกับการรักษาพยาบาลตามประกาศกระทรวงสาธารณสุข เรื่อง หลักเกณฑ์ วิธีการและเงื่อนไขการกำหนดค่าใช้จ่ายในการดำเนินการผู้ป่วยฉุกเฉินวิกฤต จนกว่าจะได้รับการวินิจฉัยจากแพทย์ผู้ทำการรักษาว่าพ้นภาวะวิกฤตและสามารถเคลื่อนย้ายไปยังสถานพยาบาลของทางราชการได้ ทั้งนี้ ไม่เกินเจ็ดสิบสองชั่วโมงนับแต่ผู้ป่วยฉุกเฉินวิกฤตเข้ารับการรักษาพยาบาลในสถานพยาบาลของเอกชน

ข้อ ๕ การเบิกค่ารักษาพยาบาลในข้อ ๔ ให้สถานพยาบาลของเอกชนเป็นผู้เบิกเงินค่ารักษาพยาบาลแทนผู้มีสิทธิ ในระบบเบิกจ่ายของสำนักงานหลักประกันสุขภาพแห่งชาติ

ข้อ ๖ ในกรณีที่ผู้มีสิทธิหรือบุคคลในครอบครัวได้รับการวินิจฉัยจากแพทย์ผู้ทำการรักษาว่าพ้นภาวะวิกฤตและสามารถเคลื่อนย้ายกลับไปยังสถานพยาบาลของทางราชการได้ แต่ปฏิเสธการย้ายผู้มีสิทธิไม่มีสิทธิได้รับเงินสวัสดิการเกี่ยวกับการรักษาพยาบาลตามประกาศนี้ นับแต่พ้นภาวะวิกฤตและสามารถเคลื่อนย้ายกลับไปยังสถานพยาบาลของทางราชการได้

ข้อ ๗ ในกรณีที่ผู้มีสิทธิหรือบุคคลในครอบครัวซึ่งได้รับการวินิจฉัยว่าเป็นผู้ป่วยฉุกเฉินวิกฤต มีความจำเป็นต้องเข้ารับการรักษาพยาบาลในสถานพยาบาลของเอกชนเกินกว่าเจ็ดสิบสองชั่วโมง นับแต่ผู้ป่วยฉุกเฉินวิกฤตเข้ารับการรักษาพยาบาล ให้ผู้มีสิทธิมีสิทธิได้รับเงินสวัสดิการเกี่ยวกับการรักษาพยาบาลภายหลังเวลาเจ็ดสิบสองชั่วโมง ดังนี้

๗.๑ กรณีได้รับการวินิจฉัยจากแพทย์ว่ายังไม่พ้นภาวะวิกฤต และไม่สามารถย้ายกลับไปยังสถานพยาบาลของทางราชการได้ ให้ผู้มีสิทธิมีสิทธิได้รับเงินสวัสดิการเกี่ยวกับการรักษาพยาบาล ดังนี้

๗.๑.๑ ค่าห้องและค่าอาหาร ให้เบิกได้เช่นเดียวกับกรณีเข้ารับการรักษาพยาบาลในสถานพยาบาลของทางราชการ

๗.๑.๒ ค่าอวัยวะเทียมและอุปกรณ์ในการบำบัดรักษาโรคให้เบิกได้เช่นเดียวกับกรณีเข้ารับการรักษาพยาบาลในสถานพยาบาลของทางราชการ

๗.๑.๓ ค่ารักษาพยาบาลประเภทอื่นๆ ให้เบิกได้ครึ่งหนึ่งของจำนวนเงินทั้งหมดที่ได้จ่ายไปจริง

๗.๒ กรณีได้รับการวินิจฉัยจากแพทย์ผู้ทำการรักษาว่าพ้นภาวะวิกฤตและสามารถย้ายกลับไปยังสถานพยาบาลของทางราชการได้ แต่ไม่มีเตียงสถานพยาบาลของทางราชการรับย้าย ให้ผู้มีสิทธิมีสิทธิได้รับเงินสวัสดิการเกี่ยวกับการรักษาพยาบาล ตามข้อ ๘

ข้อ ๘ ในกรณีที่ผลการวินิจฉัยจากระบบการคัดแยกผู้ป่วยฉุกเฉิน (Emergency Preauthorize) ของสถาบันการแพทย์ฉุกเฉินแห่งชาติ ปรากฏว่าผู้มีสิทธิหรือบุคคลในครอบครัวเป็นผู้ป่วยฉุกเฉินเร่งด่วนหรือผู้ป่วยฉุกเฉินไม่รุนแรง ตามประกาศคณะกรรมการการแพทย์ฉุกเฉิน เรื่อง หลักเกณฑ์การประเมินเพื่อคัดแยกระดับความฉุกเฉินและมาตรฐานการปฏิบัติการฉุกเฉิน ให้ผู้มีสิทธิมีสิทธิได้รับเงินสวัสดิการเกี่ยวกับการรักษาพยาบาล ดังนี้

(๑) ค่าห้องและค่าอาหาร ให้เบิกได้เช่นเดียวกับกรณีเข้ารับการรักษาพยาบาลในสถานพยาบาลของทางราชการ

(๒) ค่าอวัยวะเทียมและอุปกรณ์ในการบำบัดรักษาโรคให้เบิกได้เช่นเดียวกับกรณีเข้ารับการรักษาพยาบาลในสถานพยาบาลของทางราชการ

(๓) ค่ารักษาพยาบาลประเภทอื่นๆ ให้เบิกได้ครึ่งหนึ่งของจำนวนเงินทั้งหมดที่ได้จ่ายไปจริง แต่ไม่เกินแปดพันบาท

ข้อ ๙ ในกรณีที่ผู้มีสิทธิหรือบุคคลในครอบครัวเป็นผู้ประสบภัยจากรถและได้รับความคุ้มครองตามกฎหมายว่าด้วยการคุ้มครองผู้ประสบภัยจากรถ หรือในกรณีที่ทำสัญญาประกันภัยซึ่งให้ความคุ้มครองในการรักษาพยาบาล หากสิทธิที่จะได้รับเงินค่ารักษาพยาบาลตามกฎหมายว่าด้วยการคุ้มครองผู้ประสบภัยจากรถหรือตามสัญญาประกันภัยนั้นต่ำกว่าค่ารักษาพยาบาลในคราวนั้น ให้ผู้มีสิทธิมีสิทธิได้รับเงินสวัสดิการเกี่ยวกับการรักษาพยาบาลตามประกาศนี้เฉพาะส่วนที่ขาดอยู่

ข้อ ๑๐ การเข้ารับการรักษาพยาบาลที่เกิดขึ้นก่อนวันที่ ๑ เมษายน ๒๕๖๐ ให้ถือปฏิบัติตามประกาศกระทรวงการคลัง เรื่อง หลักเกณฑ์และอัตราค่ารักษาพยาบาลประเภทผู้ป่วยนอกหรือผู้ป่วยในสถานพยาบาลของเอกชนกรณีเจ็บป่วยฉุกเฉิน ลงวันที่ ๒๕ เมษายน ๒๕๕๗

ข้อ ๑๑ การเข้ารับการรักษาพยาบาลในสถานพยาบาลของเอกชน นับตั้งแต่วันที่ ๑ เมษายน ๒๕๖๐ จนถึงวันที่ออกประกาศกระทรวงการคลังฉบับนี้ ในกรณีที่ส่วนราชการได้อนุมัติใบเสร็จรับเงินค่ารักษาพยาบาลประเภทผู้ป่วยใน ตามข้อ ๗ ของประกาศกระทรวงการคลัง เรื่อง หลักเกณฑ์และอัตราค่ารักษาพยาบาลประเภทผู้ป่วยนอกหรือผู้ป่วยใน สถานพยาบาลของเอกชนกรณีเจ็บป่วยฉุกเฉิน ลงวันที่ ๒๕ เมษายน ๒๕๕๗ ให้ถือเป็นการเบิกค่ารักษาพยาบาลตามข้อ ๘ ของประกาศฉบับนี้ โดยอนุโลม

ข้อ ๑๒ แนวทางปฏิบัติในการเบิกจ่ายเงินค่ารักษาพยาบาลตามประกาศฉบับนี้ ให้เป็นไปตามที่กรมบัญชีกลางกำหนด

ประกาศ ณ วันที่ ๓๑ สิงหาคม พ.ศ. ๒๕๖๐

(นางสาวสุทธิรัตน์ รัตนโชติ)

อธิบดีกรมบัญชีกลาง

ปฏิบัติราชการแทนรัฐมนตรีว่าการกระทรวงการคลัง

แนวทางปฏิบัติในการเบิกเงินค่ารักษาพยาบาลกรณีเจ็บป่วยฉุกเฉิน
แบบท้ายหนังสือกรมบัญชีกลาง ด่วนที่สุด ที่ กค ๐๔๑๖.๔/ว ๓๓๓ ลงวันที่ ๓๑ สิงหาคม ๒๕๖๐

อาศัยอำนาจตามข้อ ๑๒ ของประกาศกระทรวงการคลัง เรื่อง หลักเกณฑ์และอัตรา
ค่ารักษาพยาบาลประเภทผู้ป่วยนอกหรือผู้ป่วยใน สถานพยาบาลของเอกชน กรณีเจ็บป่วยฉุกเฉิน พ.ศ. ๒๕๖๐
เห็นควรกำหนดแนวทางปฏิบัติในการเบิกเงินค่ารักษาพยาบาลกรณีเจ็บป่วยฉุกเฉิน ดังนี้

๑. ผู้มีสิทธิ

๑.๑ การเข้ารับการรักษาพยาบาลของผู้มีสิทธิและบุคคลในครอบครัวในสถานพยาบาล
ของเอกชนที่สามารถขอใช้สิทธิตามมติคณะรัฐมนตรีได้ จะต้องเป็นการเข้ารับการรักษาพยาบาลในกรณี
เจ็บป่วยฉุกเฉินวิกฤต โดยพิจารณาจากอาการแรกเริ่ม ทั้งนี้ ไม่รวมการนัดมาตรวจรักษาพยาบาล และการนัด
มาทำหัตถการ โดยผู้มีสิทธิจะมีสิทธิได้รับเงินสวัสดิการเกี่ยวกับการรักษาพยาบาลจนกว่าจะได้รับการวินิจฉัย
จากแพทย์ผู้ทำการรักษาว่า พันภาวะวิกฤตและสามารถเคลื่อนย้ายไปยังสถานพยาบาลของทางราชการได้
ทั้งนี้ ไม่เกินเจ็ดสิบสองชั่วโมงนับแต่ผู้ป่วยฉุกเฉินวิกฤตเข้ารับการรักษาพยาบาลในสถานพยาบาลของเอกชน

๑.๒ การรักษาพยาบาลทั้งประเภทผู้ป่วยนอกหรือผู้ป่วยใน ตามข้อ ๑.๑ ให้ผู้มีสิทธิ
หรือบุคคลในครอบครัว แจ้งต่อสถานพยาบาลของเอกชนว่า ประสงค์ขอใช้สิทธิเจ็บป่วยฉุกเฉินวิกฤต
เพื่อให้สถานพยาบาลของเอกชนบันทึกข้อมูลอาการแรกเริ่มในระบบการคัดแยกผู้ป่วยฉุกเฉิน (Emergency
Preauthorize) ของสถาบันการแพทย์ฉุกเฉินแห่งชาติ (สพฉ.) โดยคำวินิจฉัยของ สพฉ. ถือเป็นที่สุด

* ๑.๓ การย้ายกลับไปรักษาพยาบาลต่อเนื่องยังสถานพยาบาลของทางราชการ ให้ผู้มีสิทธิ
และบุคคลในครอบครัวแสดงความประสงค์ต่อสถานพยาบาลของเอกชน อย่างช้าไม่เกิน ๒๔ ชั่วโมงนับแต่
เข้ารับการรักษาพยาบาลในสถานพยาบาลของเอกชน โดยสถานพยาบาลของเอกชนจะแจ้งข้อมูลดังกล่าว
ผ่านระบบศูนย์ประสานคุ้มครองสิทธิผู้ป่วยฉุกเฉินวิกฤตของ สพฉ. เพื่อประโยชน์ในการจัดสรรเตียงรองรับ
ผู้ป่วยฉุกเฉินวิกฤตตามมติคณะรัฐมนตรี ทั้งนี้ หากแจ้งว่าไม่ประสงค์ย้ายไปยังสถานพยาบาลของทางราชการแล้ว
จะไม่มีสิทธิแจ้งขอย้ายในภายหลังได้

๑.๔ กรณีที่ผลการพิจารณาของระบบการคัดแยกผู้ป่วยฉุกเฉิน (Emergency Preauthorize)
หรือคำวินิจฉัยของ สพฉ. ระบุว่า ผู้ป่วยไม่เข้าเกณฑ์ฉุกเฉินวิกฤต แต่เป็นผู้ป่วยฉุกเฉินเร่งด่วน หรือผู้ป่วยฉุกเฉินไม่รุนแรง
ให้ผู้มีสิทธินำหลักฐานการรับเงินประเภทผู้ป่วยใน และใบประเมินคัดแยกผู้ป่วยฉุกเฉินที่ได้รับระดับความฉุกเฉิน
ยื่นขอเบิกเงินที่ส่วนราชการต้นสังกัด ทั้งนี้ ในกรณีที่ใบประเมินคัดแยกผู้ป่วยฉุกเฉินไม่ระบุระดับความฉุกเฉิน
ให้แนบใบรับรองแพทย์ระบุระดับความฉุกเฉินเพิ่มเติมเพื่อประกอบการเบิกจ่ายเงินค่ารักษาพยาบาล

๑.๕ กรณีที่ผู้มีสิทธิหรือบุคคลในครอบครัวมีความจำเป็นต้องเข้ารับการรักษาพยาบาล
ในสถานพยาบาลของเอกชนเกินกว่าเจ็ดสิบสองชั่วโมง แต่ได้รับการวินิจฉัยจากแพทย์ผู้รักษาว่า พันภาวะวิกฤต
และสามารถย้ายกลับไปยังสถานพยาบาลของทางราชการได้ แต่สถานพยาบาลของทางราชการไม่มีเตียงรับย้าย
ให้ผู้มีสิทธินำหลักฐานการรับเงินและใบรับรองที่สถานพยาบาลของเอกชนออกให้ผู้ป่วย ยื่นขอเบิกเงิน
ค่ารักษาพยาบาล ณ ส่วนราชการต้นสังกัด

๑.๖ กรณีที่ผู้มีสิทธิหรือบุคคลในครอบครัวมีความจำเป็นต้องเข้ารับการรักษาพยาบาล
ในสถานพยาบาลของเอกชนเกินกว่าเจ็ดสิบสองชั่วโมง ด้วยเหตุยังไม่พันภาวะวิกฤต ให้ผู้มีสิทธินำหลักฐานการรับเงิน
และใบรับรองแพทย์ ขอทำความตกลงในการเบิกค่ารักษาพยาบาลกับกรมบัญชีกลางเป็นรายกรณี โดยผ่าน
ส่วนราชการต้นสังกัดระดับกรม

๑.๗ เพื่อประโยชน์ในการใช้สิทธิเบิกเงินค่ารักษาพยาบาลกรณีเจ็บป่วยฉุกเฉิน
จึงได้จัดทำขั้นตอนการใช้สิทธิ (Flow Chart) เพื่อใช้ประชาสัมพันธ์ให้ผู้มีสิทธิและบุคคลในครอบครัว
รายละเอียดปรากฏตามเอกสารแนบ ๑



๒. ส่วนราชการต้นสังกัด

ให้ผู้มีอำนาจอนุมัติตามหลักเกณฑ์กระทรวงการคลังว่าด้วยวิธีการเบิกจ่ายเงินสวัสดิการเกี่ยวกับการรักษาพยาบาล พ.ศ. ๒๕๕๓ พิจารณาอนุมัติการเบิกเงินค่ารักษาพยาบาลให้แก่ผู้มีสิทธิตามที่กำหนดไว้ในประกาศกระทรวงการคลังฯ ตามแนวปฏิบัติในข้อ ๑.๔ ข้อ ๑.๕ และดำเนินการตามข้อ ๑.๖ แล้วแต่กรณี

๓. สถานพยาบาลของเอกชน

๓.๑ เมื่อผู้มีสิทธิหรือบุคคลในครอบครัวเข้ารับการรักษายาบาลกรณีเจ็บป่วยฉุกเฉิน ให้สถานพยาบาลดำเนินการตามประกาศกระทรวงสาธารณสุข เรื่อง หลักเกณฑ์ วิธีการ และเงื่อนไข การช่วยเหลือผู้ป่วยฉุกเฉิน การระดมทรัพยากรและมีส่วนร่วมในการช่วยเหลือเยียวยาและการจัดให้มีการส่งต่อผู้ป่วยไปยังสถานพยาบาลอื่น โดยบันทึกข้อมูลในระบบการคัดแยกผู้ป่วยฉุกเฉิน (Emergency Preauthorize) ของสถาบันการแพทย์ฉุกเฉินแห่งชาติ ภายในระยะเวลา ๒๔ ชั่วโมงนับแต่รับตัวผู้ป่วยไว้รักษาพยาบาล และให้สถานพยาบาลขอเบิกเงินค่ารักษาพยาบาลแทนผู้มีสิทธิในระบบเบิกจ่าย ของสำนักงานหลักประกันสุขภาพแห่งชาติ (สปสช.) (Universal Coverage for Emergency Patients : UCEP)

๓.๒ สถานพยาบาล จะได้รับเงินค่ารักษาพยาบาลประเภทผู้ป่วยนอกหรือผู้ป่วยในกรณีผู้ป่วยฉุกเฉินวิกฤต ตั้งแต่รับผู้ป่วยฉุกเฉินวิกฤตจนถึงเวลาเจ็ดสิบสองชั่วโมง ตามหลักเกณฑ์และอัตราแนบท้ายประกาศกระทรวงการคลังฯ ซึ่งเป็นไปตามมติคณะรัฐมนตรี

๓.๓ ในกรณีที่มีระบบการคัดแยกผู้ป่วยฉุกเฉิน (Emergency Preauthorize) ของสถาบันการแพทย์ฉุกเฉินแห่งชาติ ระบุในใบประเมินการคัดแยกผู้ป่วยฉุกเฉินว่า ไม่เข้าเกณฑ์เจ็บป่วยฉุกเฉินวิกฤต ให้สำเนาเอกสารใบประเมินคัดแยกผู้ป่วยฉุกเฉินดังกล่าว มอบให้ผู้มีสิทธิหรือบุคคลในครอบครัวเพื่อใช้ประกอบการเบิกจ่ายเงินค่ารักษาพยาบาล ณ ส่วนราชการต้นสังกัด

๓.๔ ภายในเวลาก่อนครบเจ็ดสิบสองชั่วโมงนับแต่ผู้ป่วยฉุกเฉินวิกฤตเข้ารับการรักษายาบาล กรณีที่แพทย์ผู้รักษาวินิจฉัยว่า ผู้ป่วยพ้นภาวะวิกฤตและสามารถย้ายกลับไปยังสถานพยาบาลของทางราชการได้ แต่ไม่มีเตียงสถานพยาบาลของทางราชการรับย้าย สถานพยาบาลสามารถส่งต่อไปยังจากสถานพยาบาลของเอกชนอีกแห่งที่หนึ่งได้ ทั้งนี้ สถานพยาบาลของเอกชนแห่งที่สองจะได้รับค่าใช้จ่ายที่เกิดขึ้นในช่วงเวลาดังแต่รับผู้ป่วยจนครบเจ็ดสิบสองชั่วโมง

๓.๕ เมื่อสถานพยาบาลให้การรักษายาบาลผู้มีสิทธิและบุคคลในครอบครัว ซึ่งได้รับการวินิจฉัยว่าเป็นผู้ป่วยฉุกเฉินวิกฤตแล้ว ให้แจ้งข้อมูลเกี่ยวกับการย้ายกลับไปรักษายาบาลต่อมายังสถานพยาบาลของทางราชการภายหลังจากพ้นภาวะวิกฤต ต่อผู้มีสิทธิหรือบุคคลในครอบครัวหรือญาติ และจัดให้บุคคลดังกล่าวแสดงความประสงค์จะรักษาตัวในสถานพยาบาลของเอกชนภายหลังจากพ้นวิกฤต หรือจะย้ายกลับไปรักษายาบาลที่สถานพยาบาลของทางราชการ ภายในระยะเวลา ๒๔ ชั่วโมง นับแต่รับตัวผู้ป่วยไว้เข้ารับการรักษายาบาล

๓.๖ ค่าใช้จ่ายที่เกิดขึ้นหลังจากที่ผู้ป่วยพ้นภาวะวิกฤตและประสงค์จะรักษาตัวในสถานพยาบาลของเอกชนต่อ ให้เจ้าหน้าที่การเงินของสถานพยาบาลออกใบเสร็จรับเงินโดยระบุว่าไม่สามารถเบิกทางราชการได้ เนื่องจากไม่ประสงค์จะย้ายไปรักษายาบาลตามสิทธิ

๓.๗ สถานพยาบาลของเอกชนที่ยังไม่ได้จัดทำข้อมูลผู้ขายกับทางกรมบัญชีกลาง ให้แจ้งความประสงค์โดยกรอกรายละเอียดและแนบเอกสารประกอบการจัดทำข้อมูลหลักผู้ขายตามเอกสารแนบ ๒ มาที่กองสวัสดิการรักษายาบาล กรมบัญชีกลาง



๔. สถานพยาบาลของทางราชการ

๔.๑ กรณีผู้มีสิทธิหรือบุคคลในครอบครัวเข้ารับการรักษาพยาบาลประเภทผู้ป่วยนอก หากฐานข้อมูลสมบูรณ์ ให้ขอเลขอนุมัติเพื่อสมัครเข้าสู่ระบบเบิกจ่ายตรงประเภทผู้ป่วยนอก โดยระบุเป็นการสมัคร ขอให้สิทธิกรณีฉุกเฉิน ซึ่งจะสามารถใช้สิทธิได้ทันที

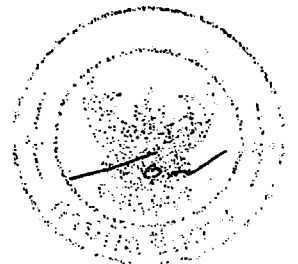
๔.๒ กรณีผู้มีสิทธิหรือบุคคลในครอบครัวเข้ารับการรักษาพยาบาลประเภทผู้ป่วยใน ให้ขอเลขอนุมัติหรือขอหนังสือรับรองการมีสิทธิรับเงินค่ารักษาพยาบาล ตามหลักเกณฑ์กระทรวงการคลัง ว่าด้วยวิธีการเบิกจ่ายเงินสวัสดิการเกี่ยวกับการรักษาพยาบาล พ.ศ. ๒๕๕๓

๔.๓ กรณีที่มีการส่งตัวมาจากสถานพยาบาลของเอกชน ให้สถานพยาบาลของทางราชการ รับตัวและให้การรักษาพยาบาลตามแนวทางเวชปฏิบัติ โดยให้ถือตามข้อ ๔.๑ หรือ ๔.๒ แล้วแต่กรณี

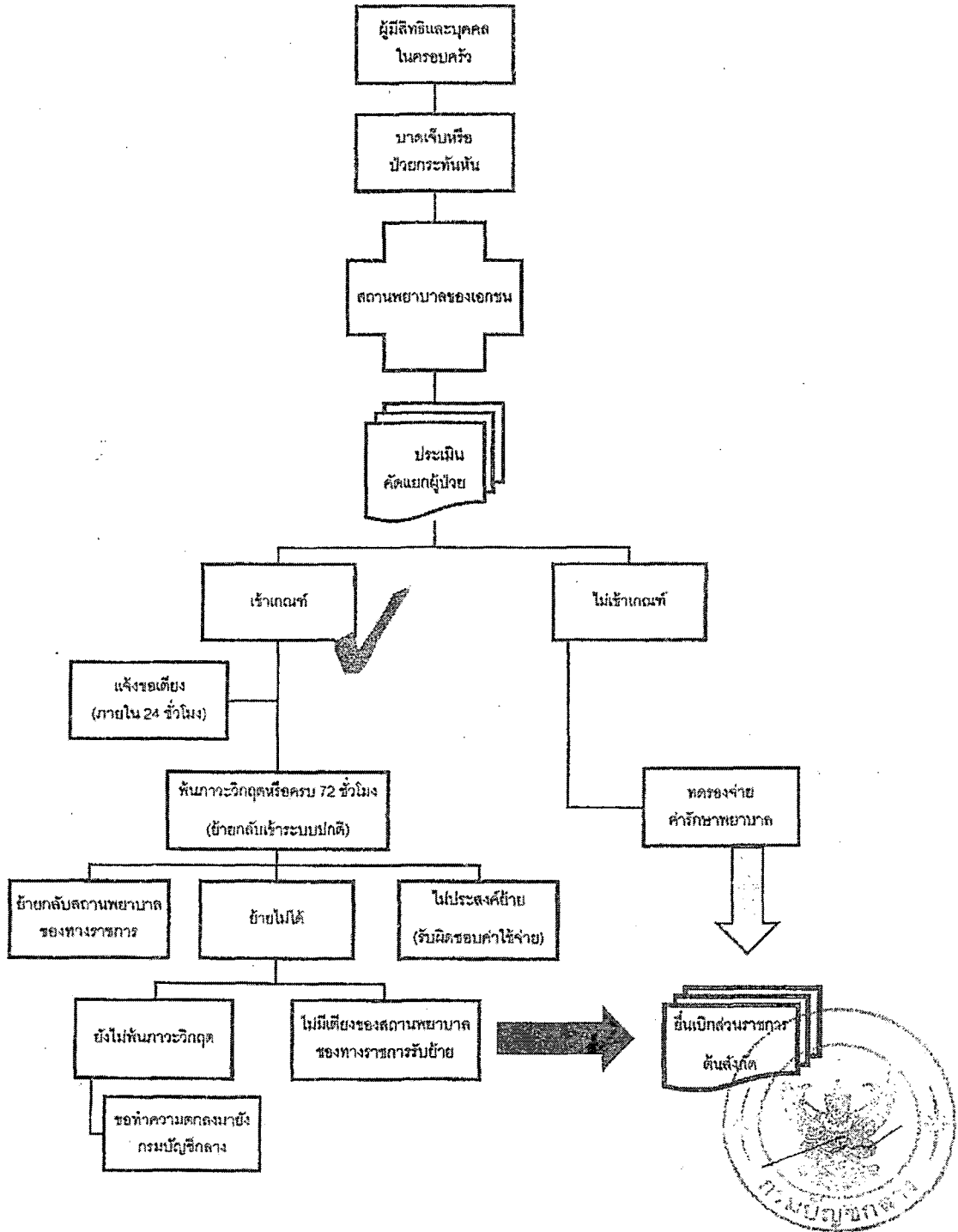
๕. สำนักงานหลักประกันสุขภาพแห่งชาติ

๕.๑ ให้ สปสช. ดำเนินการจัดทำข้อมูลเป็นรายบุคคล ตามโครงสร้างชุดข้อมูล ตามเอกสารแนบ ๓ และจัดส่งข้อมูลดังกล่าวทางจดหมายอิเล็กทรอนิกส์ โดย ZIP File มายัง csmbsscgd@hotmail.com เพื่อดำเนินการตรวจสอบสถานะความเป็นผู้มีสิทธิหรือบุคคลในครอบครัว ตามพระราชกฤษฎีกาเงินสวัสดิการเกี่ยวกับการรักษาพยาบาล พ.ศ. ๒๕๕๓ และที่แก้ไขเพิ่มเติม

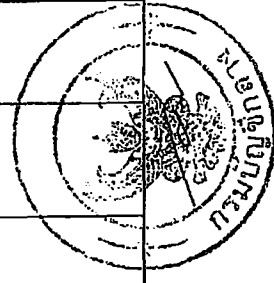
๕.๒ จัดทำไฟล์ตั้งเบิกในระบบ GFMS พร้อม Text File รายละเอียดการเบิก ค่ารักษาพยาบาล ผ่านระบบ National Clearing House โดยกรมบัญชีกลางจะจ่ายเงินค่ารักษาพยาบาล ให้สถานพยาบาลตามข้อมูลที่ สปสช. จัดทำขึ้น



ขั้นตอนการใช้สิทธิ กรณีเข้ารับการรักษาพยาบาลในกรณีฉุกเฉิน ตามระบบการคัดแยกผู้ป่วยฉุกเฉิน (Universal Coverage for Emergency Patients : UCEP)



ตารางข้อมูลรายละเอียดเกี่ยวกับโรงพยาบาลเพื่อจัดทำข้อมูลลูกค้า (Vendor Code) ของโรงพยาบาลเอกชน	
1	สำนัก
2	uhcode
3	รหัสผู้ขาย(กรมบัญชีกลางกำหนด)
4	ประเภทผู้ขาย
5	ชื่อสถานพยาบาล (ภาษาไทย)
6	ชื่อสถานพยาบาล (ภาษาอังกฤษ)
7	เลขประจำตัวผู้เสียภาษี
ข้อมูลที่อยู่รวม	
	อาคาร/ชั้น
	บ้านเลขที่
	ถนน
	ซอย
	ตำบล
	อำเภอ
	จังหวัด
	รหัสไปรษณีย์
	หมายเลขโทรศัพท์
	หมายเลขโทร
	หมายเลขแฟกซ์
	หมายเลขข้อ
ข้อมูลบัญชีเงินฝากธนาคารของผู้ขาย	
	รหัสธนาคาร
	สาขา
	ชื่อบัญชีเงินฝาก
	ชื่อบัญชีเงินฝาก (ภาษาไทย)
	ชื่อบัญชีเงินฝาก (ภาษาอังกฤษ)



รายการเอกสารประกอบการจัดทำข้อมูลหลักผู้ขาย

๑. สำเนาใบอนุญาตประกอบกิจการสถานพยาบาล สพ. ๗ และใบอนุญาตให้ดำเนินการสถานพยาบาล สพ. ๑๙
๒. ตัวอย่างลายมือชื่อผู้มีอำนาจลงนามในคำขอเบิกเงินกับกรมบัญชีกลาง (กรณีที่ไม่มีอำนาจในการลงนามเพื่อขอเบิกเงิน จะต้องมืหนังสือมอบอำนาจจากผู้มีอำนาจ) พร้อมสำเนาบัตรประจำตัวประชาชนผู้มอบอำนาจและผู้รับมอบอำนาจ
๓. สำเนาสมุดบัญชีคู่ฝากธนาคาร (เปิดบัญชีในนามโรงพยาบาลเท่านั้นโดยจะเป็นบัญชีออมทรัพย์หรือกระแสรายวันก็ได้)
๔. เอกสารที่แนบในข้อ ๑ - ๓ ให้รับรองสำเนาถูกต้องโดยผู้มีอำนาจเท่านั้น

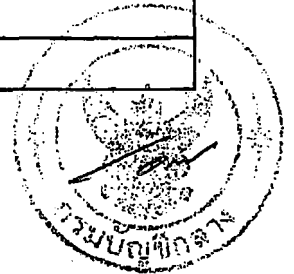
หมายเหตุ

- การส่งเอกสารทุกครั้งควรมีหนังสือนำส่งเพื่อให้สารบัญกรมบัญชีกลางลงเลขรับ ป้องกันการสูญหาย โดยส่งมาที่ กรมบัญชีกลาง กองสวัสดิการรักษายาบาล ถนนพระราม ๖ แขวงสามเสนใน เขตพญาไท กทม. ๑๐๔๐๐
- ขอให้สถานพยาบาลระบุ ชื่อ นามสกุล และเบอร์โทรศัพท์ของผู้ประสานงานของสถานพยาบาล เพื่อความสะดวกรวดเร็วในการติดต่อประสานงาน



โครงสร้างชุดข้อมูลเพื่อใช้ตรวจสอบสิทธิกรณีเจ็บป่วยฉุกเฉิน

ผู้สิทธิ			ผู้มีสิทธิ			
เลขประจำตัวประชาชน	ชื่อ	สกุล	เลขประจำตัวประชาชน	ชื่อ	สกุล	สังกัด/กรม





สถาบันการแพทย์ฉุกเฉินแห่งชาติ
National Institute for Emergency Medicine

ใบประเมินคัดแยก
ผู้ป่วยฉุกเฉิน

เลขที่การประเมิน 201712231169901659

วันที่ 2017-12-23 21:39:42

1. ข้อมูลผู้ป่วย

ชื่อ-นามสกุล	ประพาศน์ รัชตะสัมพันธ์		
อายุ	62	เลขประชาชน	3100800690455
สิทธิ์การรักษา	สิทธิ์ข้าราชการ/สิทธิ์หน่วยงานรัฐ		
โรงพยาบาลตามสิทธิ์			
ชื่อญาติ/ผู้มาส่ง/ผู้ติดต่อ	ญาติ	เบอร์โทร	-

2. ข้อมูลการเข้ารับการรักษา

เข้ารับการรักษาเมื่อ	2017-12-23 13:00:00	HN	102025534
โรงพยาบาลที่รับรักษา	โรงพยาบาลบำรุงราษฎร์		
อาการแรกเริ่ม	หมดสติ		

2.1. การประเมิน โดย แพทย์ผู้ให้การรักษา

รหัส ESI	7/เร่งด่วน9		
ความเห็นของแพทย์			
ชื่อแพทย์	พญ.สุวิษณาภรณ์ พงศ์เทพชาติเทพ		
ประเมินเมื่อ	2017-12-23 13:00:00	ประเมิน	ไม่เข้าเกณฑ์

2.2. การประเมิน โดย แพทย์ผู้ให้คำปรึกษา

ความเห็นของแพทย์			
ชื่อแพทย์			
ประเมินเมื่อ		ประเมิน	

2.3. ผลการประเมิน ไม่เข้าเกณฑ์

หมายเหตุ

- 1) เกณฑ์การประเมินผู้ป่วยฉุกเฉิน เป็นไปตามเงื่อนไขที่ทาง สถาบันการแพทย์ฉุกเฉินแห่งชาติ เป็นผู้กำหนด
- 2) เกณฑ์ความคุ้มครองเป็นไปตามระเบียบและข้อกำหนดของแต่ละกองทุน
- 3) เริ่มใช้งานจริงตั้งแต่วันที่ 1 เมษายน 2560 เป็นต้นไป