

การเบิกจ่ายค่ารักษาพยาบาล
ทดแทนไตในผู้ป่วยไตวายเรื้อรัง



บันทึกข้อความ

ส่วนราชการ... สำนักงานการคลัง (สำนักงานเศรษฐกิจการคลัง โทร. ๐ ๒๒๒๔ ๔๖๘๑ หรือโทร. ๑๖๖๑)

ที่ กท ๑๓๐๕/๐๑๕๒

วันที่ ๑๓ มกราคม ๒๕๕๙

เรื่อง... ซ่อมความเข้าใจการเบิกจ่ายเงินค่ารักษาพยาบาลสำหรับการรักษาทดแทนไตในผู้ป่วยไตวายเรื้อรัง

เรียน ปลัดกรุงเทพมหานคร

ต้นเรื่อง กระทรวงการคลังได้มีหนังสือ ที่ กค ๐๔๑๗/ว ๔๖๘ ลงวันที่ ๒๕ พฤศจิกายน ๒๕๕๘ แจ้งกรุงเทพมหานครเพื่อทราบและแจ้งให้เจ้าหน้าที่ที่เกี่ยวข้องทราบและปฏิบัติ เรื่อง ซ่อมความเข้าใจการเบิกจ่ายเงินค่ารักษาพยาบาลสำหรับการรักษาทดแทนไตในผู้ป่วยไตวายเรื้อรัง เพื่อให้การปฏิบัติเป็นไปโดยถูกต้องกรณีเข้ารับการรักษาในสถานพยาบาลของทางราชการ กรณีสถานพยาบาลของทางราชการมีความจำเป็นต้องส่งตัวผู้ป่วยไปรักษาทดแทนไตในสถานพยาบาลของเอกชน และอัตราค่ารักษาพยาบาลสำหรับการรักษาทดแทนไตในผู้ป่วยไตวายเรื้อรังในสถานพยาบาลทั้ง ๒ กรณี เป็นอัตราเหมาจ่ายที่รวมค่าอุปกรณ์ในการบำบัดรักษาโรค ตามหนังสือกรมบัญชีกลาง ด่วนที่สุด ที่ กค ๐๔๑๗/ว ๗๗ ลงวันที่ ๒๕ กุมภาพันธ์ ๒๕๕๘ ดังนั้น ผู้มีสิทธิจึงไม่สามารถนำค่าอุปกรณ์ในการบำบัดรักษาโรคมาเบิกจ่ายจากส่วนราชการเจ้าสังกัดต่างหากจากอัตราเหมาจ่ายดังกล่าวได้อีก

ข้อพิจารณาและเสนอแนะ สำนักงานการคลังได้พิจารณาแล้ว เห็นสมควรเวียนแจ้งทุกหน่วยงานทราบ และแจ้งให้เจ้าหน้าที่ที่เกี่ยวข้องทราบและถือปฏิบัติต่อไป

จึงเรียนมาเพื่อโปรดพิจารณา หากเห็นชอบสำนักงานการคลังจักได้ดำเนินการต่อไป

(นางประพิม บริสุทธิ์)

รองผู้อำนวยการสำนักงานการคลัง

ปฏิบัติราชการแทนผู้อำนวยการสำนักงานการคลัง

เห็นชอบ

(คุณหญิงณฐนนท ทวีสิน)

ปลัดกรุงเทพมหานคร

(นายพงศ์ศักดิ์ เสรมสันต์)

รองปลัดกรุงเทพมหานคร

๑๙ ม.ค. ๒๕๕๙



ที่ กค ๐๔๑๗/ว ๔๖๘

กรมบัญชีกลาง

ถนนพระราม ๖ กทม. ๑๐๔๐๐

๒๕ พฤศจิกายน ๒๕๔๘

เรื่อง ซ้อมความเข้าใจการเบิกจ่ายเงินค่ารักษาพยาบาลสำหรับการรักษาทดแทนไตในผู้ป่วยไตวายเรื้อรัง
เรียน ปลัดกระทรวงมหาดไทย

- อ้างถึง ๑. หนังสือกระทรวงการคลัง ด่วนที่สุด ที่ กค ๐๔๑๗/ว ๑๒๒ ลงวันที่ ๓๑ สิงหาคม ๒๕๔๘
๒. หนังสือกระทรวงการคลัง ด่วนที่สุด ที่ กค ๐๕๒๖.๕/ว ๙๐ ลงวันที่ ๒๑ กันยายน ๒๕๔๑

ตามหนังสือที่อ้างถึง กระทรวงการคลังได้กำหนดหลักเกณฑ์และอัตราการเบิกจ่ายเงินค่ารักษาพยาบาลผู้ป่วยนอกที่ทำกรักษาทดแทนไตในผู้ป่วยไตวายเรื้อรังโดยให้ถือปฏิบัติ ดังนี้

๑. กรณีเข้ารับการรักษาในสถานพยาบาลของทางราชการ ให้เบิกได้ในอัตราเหมาจ่ายครั้งละ ๒,๐๐๐ บาท ทั้งนี้ เงื่อนไขและรายการให้เป็นไปตามประกาศกระทรวงการคลัง เรื่อง อัตราค่ารักษาพยาบาลสำหรับการรักษาทดแทนไตในผู้ป่วยไตวายเรื้อรัง

๒. กรณีที่สถานพยาบาลของทางราชการมีความจำเป็นต้องส่งตัวผู้ป่วยไปรักษาทดแทนไตในสถานพยาบาลของเอกชน ให้เบิกค่าใช้จ่ายในการลำเลียงตัวผู้ป่วยไปรักษาทดแทนไตได้ในอัตราเท่าที่จ่ายจริง แต่ไม่เกิน ๑,๕๐๐ บาทต่อครั้ง

ความละเอียดแจ้งแล้ว นั้น

กรมบัญชีกลางโดยได้รับมอบหมายจากกระทรวงการคลังพิจารณาแล้ว เห็นว่าเพื่อให้การปฏิบัติเป็นไปโดยถูกต้อง จึงขอเรียนซ้อมความเข้าใจเกี่ยวกับอัตราค่ารักษาพยาบาลสำหรับการรักษาทดแทนไตในผู้ป่วยไตวายเรื้อรังว่า

๑. กรณีเข้ารับการรักษาในสถานพยาบาลของทางราชการ

๑.๑ อัตราเหมาจ่ายครั้งละ ๒,๐๐๐ บาทที่กำหนดให้เบิกจ่ายเป็นอัตราที่กำหนดตามรายการมาตรฐานในการรักษาพยาบาลที่ได้ร่วมกับสมาคมโรคไตแห่งประเทศไทย ซึ่งเป็นอัตราที่วิเคราะห์ต้นทุนโดยครอบคลุมทั้งค่าแรง ค่าวัสดุทางการแพทย์ ค่าซ่อมบำรุง ค่าลงทุน และค่าบริหารจัดการ (รายละเอียดปรากฏตามเอกสารแนบท้ายประกาศข้อ ๑ รายการค่ารักษาพยาบาลในการฟอกเลือดเปิดตามอัตรา (ช่องทางซ้าย)

๑.๒ สำหรับกรณีที่สถานพยาบาลมีความจำเป็นต้องให้การรักษาที่นอกเหนือจากรายการค่ารักษาตามอัตราเหมาจ่ายในข้อ ๑.๑ เช่น การใช้รายการ Erythropoietin หรือ IV iron เป็นต้น ให้มีการเบิกได้ตามที่สถานพยาบาลเรียกเก็บ (รายละเอียดปรากฏตามเอกสารแนบท้ายประกาศข้อ ๒ รายการยาเวชภัณฑ์หรือการชันสูตรเบิกตามที่เรียกเก็บ (ช่องทางขวา)

๒. กรณีที่สถานพยาบาลของทางราชการมีความจำเป็นต้องส่งตัวผู้ป่วยไปรักษาทดแทนไตในสถานพยาบาลของเอกชน ให้เบิกค่าใช้จ่ายในการลำเลียงตัวผู้ป่วยไปรักษาทดแทนไตได้ในอัตราเท่าที่จ่ายจริง แต่ไม่เกิน ๑,๕๐๐ บาทต่อครั้ง

๓. อัตราค่ารักษาพยาบาลสำหรับการรักษาทดแทนไตในผู้ป่วยไตวายเรื้อรังในสถานพยาบาลของทางราชการ และสถานพยาบาลของเอกชน ทั้ง ๒ กรณีเป็นอัตราเหมาจ่ายที่รวมค่าอุปกรณ์ในการบำบัดรักษาโรคตามหนังสือกรมบัญชีกลาง ด่วนที่สุด ที่ กค ๐๔๑๗/ว ๗๗ ลงวันที่ ๑๕ กุมภาพันธ์ ๒๕๔๘ ดังนั้น ผู้มีสิทธิจึงไม่สามารถนำค่าอุปกรณ์ในการบำบัดรักษาโรค มาเบิกจ่ายจากส่วนราชการเจ้าสังกัดต่างหากจากอัตราเหมาจ่ายดังกล่าวได้อีก

จึงเรียนมาเพื่อโปรดทราบ และแจ้งให้เจ้าหน้าที่ที่เกี่ยวข้องทราบและถือปฏิบัติต่อไป

ขอแสดงความนับถือ



(นายสมภพ บัณชรวิพากษ์)

รองอธิบดีกรมบัญชีกลาง

รักษาราชการแทน อธิบดีกรมบัญชีกลาง

กลุ่มงานสวัสดิการรักษายาบาลข้าราชการ
โทร. ๐-๒๒๗๓-๙๐๒๔ ต่อ ๔๔๔๑, ๔๔๓๗
www.cgd.go.th

สำเนาถูกต้อง



(นางสาวลัดดาวัลย์ บุญมา)

เจ้าหน้าที่ธุรการ ๕ กองคลัง สป.

๖ ธันวาคม ๒๕๔๘



บันทึกข้อความ

ส่วนราชการ กรุงเทพมหานคร (สำนักการคลัง โทร. ๐ ๒๒๒๔ ๔๖๘๑ หรือโทร. ๑๖๖๓)

ที่ กท ๑๓๐๕/๓๑

วันที่ ๑๐ มกราคม ๒๕๕๐

เรื่อง การเบิกจ่ายตรงค่ารักษาพยาบาลทดแทนไตในผู้ป่วยไตวายเรื้อรังด้วยวิธีไตเทียม กรณีการส่งต่อผู้ป่วย

เรียน รองปลัดกรุงเทพมหานคร ผู้อำนวยการสำนัก หัวหน้าสำนักงาน ก.ก. หัวหน้าผู้ตรวจราชการ กรุงเทพมหานคร ผู้ช่วยปลัดกรุงเทพมหานคร เลขานุการสภากรุงเทพมหานคร เลขานุการผู้ว่าราชการ กรุงเทพมหานคร หัวหน้าส่วนราชการในสังกัดสำนักปลัดกรุงเทพมหานคร ผู้อำนวยการเขต และ ผู้อำนวยการสำนักงานการพาณิชย์ของกรุงเทพมหานคร

ด้วยกรมบัญชีกลางได้มีหนังสือด่วนที่สุด ที่ กค ๐๔๑๗/ว ๑๘๖ ลงวันที่ ๓๐ พฤศจิกายน ๒๕๔๙ เรื่อง การเบิกจ่ายตรงค่ารักษาพยาบาลทดแทนไตในผู้ป่วยไตวายเรื้อรังด้วยวิธีไตเทียมกรณีการส่งต่อผู้ป่วย เวียนแจ้งเนื่องจากมีความขัดข้องในระบบอิเล็กทรอนิกส์ และเพื่อเป็นการบรรเทาความเดือดร้อนของผู้มีสิทธิ จึงอนุญาตให้ผู้มีสิทธินำไปเสิร์ฟรับเงินค่ารักษาพยาบาลทดแทนไตในผู้ป่วยไตวายเรื้อรังด้วยวิธีไตเทียมของ สถานพยาบาลเอกชนที่อยู่ในโครงการฯ ตั้งแต่วันที่ ๑๕ พฤศจิกายน ๒๕๔๙ มาวางเบิก ณ ส่วนราชการต้น สังกัดได้ (รายละเอียดปรากฏตามหนังสือดังกล่าวข้างต้น) มาเพื่อโปรดทราบและแจ้งผู้มีสิทธิและเจ้าหน้าที่ที่เกี่ยวข้องทราบและถือปฏิบัติ

(นางวรรณวิไล พรหมลักขโณ)

รองปลัดกรุงเทพมหานคร

ปฏิบัติราชการแทนปลัดกรุงเทพมหานคร

ด่วนที่สุด

ที่ กค ๐๔๑๗/ว ๑๘๖



กรมบัญชีกลาง

ถนนพระราม ๖ กทม. ๑๐๔๐๐

๓๐ พฤศจิกายน ๒๕๔๙

เรื่อง การเบิกจ่ายตรงค่ารักษาพยาบาลทดแทนไตในผู้ป่วยไตวายเรื้อรังด้วยวิธีไตเทียม กรณีการส่งต่อผู้ป่วย
เรียน ผู้ว่าราชการกรุงเทพมหานคร

อ้างถึง หนังสือกรมบัญชีกลาง ด่วนที่สุด ที่ กค ๐๔๑๗/ว ๑๖๐ ลงวันที่ ๑๐ พฤศจิกายน ๒๕๔๙

สิ่งที่ส่งมาด้วย รายชื่อสถานพยาบาลของเอกชนที่เข้าร่วมโครงการการเบิกจ่ายตรงค่ารักษาพยาบาลทดแทน
ไตในผู้ป่วยไตวายเรื้อรังด้วยวิธีไตเทียมในสถานพยาบาลของเอกชน

ตามหนังสือที่อ้างถึง ได้กำหนดหลักเกณฑ์และอัตราการเบิกจ่ายค่ารักษาพยาบาลทดแทนไตใน
ผู้ป่วยไตวายเรื้อรังด้วยวิธีไตเทียม โดยให้สถานพยาบาลของเอกชนเป็นผู้เบิกจ่ายโดยตรงกับกรมบัญชีกลาง
ตั้งแต่วันที่ ๑๕ พฤศจิกายน ๒๕๔๙ เป็นต้นไป นั้น

กรมบัญชีกลางพิจารณาแล้ว ขอเรียนดังนี้

๑. เนื่องจากมีความขัดข้องในระบบอิเล็กทรอนิกส์ ทำให้สถานพยาบาลของเอกชนที่อยู่ในโค
รกลางฯ ทั้งสิ้น ๑๑๖ แห่ง ไม่สามารถดำเนินการเบิกจ่ายโดยตรงกับกรมบัญชีกลางในวันที่ ๑๕ พฤศจิกายน ๒๕๔๙
ได้ เพื่อเป็นการบรรเทาความเดือดร้อนของผู้มีสิทธิ จึงอนุญาตให้ผู้มีสิทธินำไปเสร็จรับเงินค่ารักษาพยาบาล
ทดแทนไตด้วยวิธีไตเทียมของสถานพยาบาลเอกชนที่อยู่ในโครงการฯ ตั้งแต่วันที่ ๑๕ พฤศจิกายน ๒๕๔๙ มา
วางเบิก ณ ส่วนราชการต้นสังกัด โดยให้ถือปฏิบัติ ดังนี้

๑.๑ การเบิกจ่ายค่ารักษาพยาบาลให้เบิกในอัตราเหมาจ่ายที่รวมค่าอุปกรณ์ในการบำบัด
รักษาโรคตามประเภทและอัตราค่าอวัยวะเทียมและอุปกรณ์ในการบำบัดรักษาโรคตามที่กระทรวงการคลัง
กำหนดแล้วในจำนวน ๒,๐๐๐ บาทต่อครั้ง

๑.๒ ให้ใช้สำเนาหนังสือส่งตัวผู้ป่วยรักษาต่อเนื่อง กรณีรักษาทดแทนไต ตามแต่ละกรณี
ที่สถานพยาบาลของทางราชการออกหลังจากวันที่มีการรักษาทดแทนไตด้วยวิธีไตเทียมในสถานพยาบาลเอกชน
เป็นหลักฐานเพื่อประกอบการเบิกจ่ายได้

๒. รายชื่อสถานพยาบาลของเอกชนที่เข้าร่วมโครงการการเบิกจ่ายตรงค่ารักษาพยาบาล
ทดแทนไตในผู้ป่วยไตวายเรื้อรังด้วยวิธีไตเทียมในสถานพยาบาลของเอกชนในอันดับที่ ๖๒ คือ โรงพยาบาล
เฉลิมชัย จังหวัดนครราชสีมา ไม่พร้อมที่จะดำเนินการตามโครงการฯ จึงขอยกเลิกให้โรงพยาบาลเฉลิมชัยอยู่ใน
โครงการฯ และในอันดับที่ ๖๕ คือ โรงพยาบาลราชสีมา-ธนบุรี ขอเปลี่ยนชื่อเป็นโรงพยาบาลกรุงเทพ-ราชสีมา

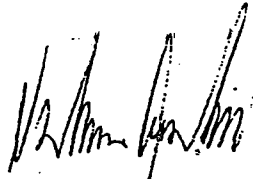
๓. ที่กำหนดว่า “ส่วนใบเสร็จรับเงินค่ารักษาพยาบาลทดแทนไตในผู้ป่วยไตวายเรื้อรังด้วย
วิธีไตเทียมในสถานพยาบาลของเอกชนที่เกิดขึ้นก่อนวันที่ ๑๕ พฤศจิกายน ๒๕๔๙ ให้ถือปฏิบัติตามหนังสือ
ที่อ้างถึง ๑” นั้น หมายความว่าใบเสร็จรับเงินค่ารักษาพยาบาลทดแทนไตในผู้ป่วยไตวายเรื้อรังด้วยวิธี
ไตเทียมในสถานพยาบาลของเอกชนทั้งที่เข้าร่วมในโครงการและไม่ได้เข้าร่วมโครงการที่เกิดขึ้นก่อนวันที่ ๑๕

พฤษภาคม ๒๕๕๙ ให้ถือปฏิบัติตามหนังสือกระทรวงการคลัง ด่วนที่สุด ที่ กค ๐๕๒๖.๕/ว ๙๐ ลงวันที่ ๒๑ กันยายน ๒๕๕๑

๔. ขณะนี้มีสถานพยาบาลของเอกชนที่เข้าร่วมโครงการเพิ่มเติม จำนวน ๓๑ แห่ง (รายละเอียดปรากฏตามสิ่งที่ส่งมาด้วย) โดยให้ดำเนินการในระบบเบิกจ่ายตรงได้ตั้งแต่วันที่ ๑๕ ธันวาคม ๒๕๕๙ เป็นต้นไป

จึงเรียนมาเพื่อโปรดทราบ และแจ้งให้ผู้มีสิทธิและเจ้าหน้าที่ที่เกี่ยวข้องทราบและถือปฏิบัติต่อไป

ขอแสดงความนับถือ



(นายปิยพันธุ์ นิมมานเหมินท์)

อธิบดีกรมบัญชีกลาง

กลุ่มงานสวัสดิการรักษายาบาลข้าราชการ

โทร. ๐-๒๒๓๓-๙๕๖๑, ๐-๒๒๙๘-๖๐๘๗

www.cgd.go.th

รายชื่อสถานพยาบาลของเอกชนที่เข้าร่วมโครงการการเบิกจ่ายตรงค่ารักษาพยาบาล
ทดแทนได้ในผู้ป่วยไตวายเรื้อรังด้วยวิธีไตเทียมในสถานพยาบาลของเอกชน

ลำดับที่	ชื่อสถานพยาบาล	จังหวัด
๑	โรงพยาบาลชั่งฮี้	กรุงเทพมหานคร
๒	โรงพยาบาลเดชา	กรุงเทพมหานคร
๓	โรงพยาบาลบีเอ็นเอช	กรุงเทพมหานคร
๔	โรงพยาบาลเซ็นทรัลเยอเนอรัล	กรุงเทพมหานคร
๕	โรงพยาบาลเกษมราษฎร์ บางแค	กรุงเทพมหานคร
๖	โรงพยาบาลบางไผ่	กรุงเทพมหานคร
๗	โรงพยาบาลสมิติเวช ศรีนครินทร์	กรุงเทพมหานคร
๘	โรงพยาบาลบางปะกอก ๑	กรุงเทพมหานคร
๙	โรงพยาบาลคลองตัน	กรุงเทพมหานคร
๑๐	โรงพยาบาลเทพธารินทร์	กรุงเทพมหานคร
๑๑	โรงพยาบาลเวชธานี	กรุงเทพมหานคร
๑๒	โรงพยาบาลเกษมราษฎร์ สุขุมวิท ๓	กรุงเทพมหานคร
๑๓	โรงพยาบาลลาดพร้าว	กรุงเทพมหานคร
๑๔	โรงพยาบาลวิภาวดี	กรุงเทพมหานคร
๑๕	โรงพยาบาลมहेสท์	กรุงเทพมหานคร
๑๖	โรงพยาบาลยันฮี	กรุงเทพมหานคร
๑๗	สถานพยาบาลชินเขตงามวงศ์วาน	กรุงเทพมหานคร
๑๘	โรงพยาบาลพญาไท ๑	กรุงเทพมหานคร
๑๙	ศูนย์การแพทย์โรงพยาบาลราชพฤกษ์	ขอนแก่น
๒๐	โรงพยาบาลพญาไทศรีราชา	ชลบุรี
๒๑	โรงพยาบาลเพชรรัชต์	เพชรบุรี
๒๒	โรงพยาบาลสิโรรส	ยะลา
๒๓	โรงพยาบาลรวมแพทย์ระยอง	ระยอง
๒๔	โรงพยาบาลเมืองราช	ราชบุรี
๒๕	โรงพยาบาลประชารักษ์	ศรีสะเกษ
๒๖	โรงพยาบาลปิยะมินทร์	สมุทรปราการ
๒๗	โรงพยาบาลเปาโล เมโมเรียล สมุทรปราการ	สมุทรปราการ
๒๘	โรงพยาบาลเกษมราษฎร์ สระบุรี	สระบุรี
๒๙	โรงพยาบาลสิงห์บุรีเวชการ (หมอประเจ็ด)	สิงห์บุรี
๓๐	โรงพยาบาลศุภมิตร	สุพรรณบุรี
๓๑	โรงพยาบาลรวมแพทย์สุรินทร์	สุรินทร์



ด่วนมาก

บันทึกข้อความ

ส่วนราชการ สำนักการคลัง (สำนักงานเศรษฐกิจการคลัง โทร. ๐ ๒๒๒๔ ๔๖๘๑ หรือโทร. ๑๖๖๓)

ที่ กท. ๑๓๐๕/๗๐๐

วันที่ ๖ กุมภาพันธ์ ๒๕๕๐

เรื่อง ชักซ้อมความเข้าใจการเบิกจ่ายตรงค่ารักษาพยาบาลทดแทนไตในผู้ป่วยไตเรื้อรังด้วยวิธีไตเทียม

กรณีการส่งต่อผู้ป่วย

เรียน รองปลัดกรุงเทพมหานคร ผู้อำนวยการสำนัก หัวหน้าสำนักงาน ก.ก. หัวหน้าผู้ตรวจราชการ กรุงเทพมหานคร ผู้ช่วยปลัดกรุงเทพมหานคร เลขานุการสภากรุงเทพมหานคร เลขานุการผู้ว่าราชการ กรุงเทพมหานคร หัวหน้าส่วนราชการในสังกัดสำนักปลัดกรุงเทพมหานคร ผู้อำนวยการเขต และ ผู้อำนวยการสำนักงานการพาณิชย์ของกรุงเทพมหานคร

ด้วยปลัดกรุงเทพมหานคร ได้สั่งการให้สำนักการคลังเวียนแจ้งหนังสือที่ กท ๑๓๐๕/๕๐๙ ลงวันที่ ๒๖ มกราคม ๒๕๕๐ เรื่อง ชักซ้อมความเข้าใจการเบิกจ่ายตรงค่ารักษาพยาบาลทดแทนไตในผู้ป่วยไตวายเรื้อรังด้วยวิธีไตเทียม กรณีการส่งต่อผู้ป่วย

จึงเรียนมาเพื่อโปรดทราบและถือปฏิบัติต่อไป

(นายปรีชา สุขสนเทศ)

ผู้อำนวยการสำนักการคลัง



ด่วนมาก

บันทึกข้อความ

ส่วนราชการ... สำนักงานการคลัง (สำนักงานเศรษฐกิจการคลัง โทร. ๐ ๒๒๒๔ ๔๖๘๑ หรือโทร. ๑๖๖๓)

ที่ กท ๑๓๐๕/๕๐๙

วันที่ ๒๖ มกราคม ๒๕๕๐

เรื่อง ชักข้อความเข้าใจการเบิกจ่ายตรงค่ารักษาพยาบาลทดแทนไตในผู้ป่วยไตเรื้อรังด้วยวิธีไตเทียม

กรณีการส่งต่อผู้ป่วย

เรียน ปลัดกรุงเทพมหานคร

ต้นเรื่อง กรมบัญชีกลางได้มีหนังสือด่วนที่สุด ที่ กค ๐๔๑๗/ว ๒๑๐ ลงวันที่ ๒๕ ธันวาคม ๒๕๔๙ แจ้งว่า กรมบัญชีกลางได้มีสถานพยาบาลของเอกชนที่เข้าร่วมโครงการเบิกจ่ายค่ารักษาพยาบาลทดแทนไตในผู้ป่วยไตวายเรื้อรังด้วยวิธีไตเทียม โดยให้สถานพยาบาลของเอกชนเป็นผู้เบิกจ่ายโดยตรงกับกรมบัญชีกลางเพิ่มเติม จำนวน ๒๔ แห่ง ซึ่งให้ดำเนินการในระบบเบิกจ่ายตรงได้ตั้งแต่วันที่ ๑ มกราคม ๒๕๕๐ เป็นต้นไป (รายละเอียดตามที่แนบ)

ข้อเท็จจริง

๑. หนังสือกรมบัญชีกลางด่วนที่สุด ที่ กค ๐๔๑๗/ว ๑๖๐ ลงวันที่ ๑๐ พฤศจิกายน ๒๕๔๙ เรื่อง การเบิกจ่ายตรงค่ารักษาพยาบาลทดแทนไตในผู้ป่วยไตวายเรื้อรังด้วยวิธีไตเทียม กรณีการส่งต่อผู้ป่วยสรุปเนื้อหาที่กำหนดไว้ได้ดังนี้

๑.๑ กำหนดหลักเกณฑ์และอัตราการเบิกจ่ายค่ารักษาพยาบาลทดแทนไตในผู้ป่วยไตวายเรื้อรังด้วยวิธีไตเทียมโดยให้สถานพยาบาลของเอกชน เป็นผู้เบิกจ่ายโดยตรงกับกรมบัญชีกลาง ตั้งแต่วันที่ ๑๕ พฤศจิกายน ๒๕๔๙ เป็นต้นไป (รายละเอียดตามหนังสือที่แนบ)

๑.๒ สำหรับกรณีที่ผู้ป่วยเข้ารับการรักษาพยาบาลทดแทนไตในผู้ป่วยไตวายเรื้อรังด้วยวิธีไตเทียมในสถานพยาบาลของเอกชนที่ยังไม่เข้าสู่ระบบจ่ายตรงกับกรมบัญชีกลาง ให้เบิกจ่ายในอัตราเหมาจ่ายที่รวมค่าอุปกรณ์ในการบำบัดรักษาโรคตามประเภทและอัตราค่าอวัยวะเทียมและอุปกรณ์ในการบำบัดรักษาโรคตามที่กระทรวงการคลังกำหนดแล้วในจำนวน ๒,๐๐๐ บาทต่อครั้ง โดยให้แนบหนังสือส่งตัวผู้ป่วยรักษาต่อเนื่องกรณีรักษาทดแทนไต ตามแต่ละกรณีเพื่อประกอบการเบิกจ่าย จนถึงสิ้นเดือนธันวาคม ๒๕๔๙

๒. หนังสือกรมบัญชีกลางด่วนที่สุด ที่ กค ๐๔๑๗/ว ๑๘๖ ลงวันที่ ๓๐ พฤศจิกายน ๒๕๔๙ เรื่อง การเบิกจ่ายตรงค่ารักษาพยาบาลทดแทนไตในผู้ป่วยไตวายเรื้อรังด้วยวิธีไตเทียม กรณีการส่งต่อผู้ป่วยแจ้งว่า เนื่องจากมีความขัดข้องในระบบอิเล็กทรอนิกส์ทำให้สถานพยาบาลของเอกชนที่อยู่ในโครงการฯ ทั้งสิ้น ๑๑๖ แห่ง ไม่สามารถดำเนินการเบิกจ่ายโดยตรงกับกรมบัญชีกลางในวันที่ ๑๕ พฤศจิกายน ๒๕๔๙ ได้ จึงอนุญาตให้ผู้มีสิทธินำไปเสร็จรับเงินค่ารักษาพยาบาลทดแทนไตด้วยวิธีไตเทียมของสถานพยาบาลของเอกชนที่อยู่ในโครงการฯ ตั้งแต่วันที่ ๑๕ พฤศจิกายน ๒๕๔๙ มาวางเบิก ณ ส่วนราชการต้นสังกัด และให้ถือปฏิบัติ (รายละเอียดตามหนังสือที่แนบ)

๓. สำนักงานการคลังได้เวียนแจ้งหนังสือกรมบัญชีกลางด่วนที่สุด ที่ กค ๐๔๑๗/ว ๑๘๖ ลงวันที่ ๓๐ พฤศจิกายน ๒๕๔๙ เรื่อง การเบิกจ่ายตรงค่ารักษาพยาบาลทดแทนไตในผู้ป่วยไตวายเรื้อรังด้วยวิธีไตเทียม กรณีการส่งต่อผู้ป่วย ทางเว็บไซต์ของกรุงเทพมหานครให้ทุกหน่วยงานทราบและถือปฏิบัติ ตามหนังสือที่ กท ๑๓๐๕/๑๑๕ ลงวันที่ ๑๑ มกราคม ๒๕๕๐

ข้อพิจารณาและเสนอแนะ สำนักการคลังพิจารณาแล้วเห็นว่าหนังสือกรมบัญชีกลางด่วนที่สุด ที่ กค ๐๔๑๗/ว ๒๑๐ ลงวันที่ ๒๕ ธันวาคม ๒๕๔๙ เรื่อง การเบิกจ่ายตรงค่ารักษาพยาบาลทดแทนไตในผู้ป่วยไตวายเรื้อรังด้วยวิธีไตเทียม กรณีการส่งต่อผู้ป่วย ให้สถานพยาบาลของเอกชนเป็นผู้เบิกจ่ายโดยตรงกับกรมบัญชีกลาง เริ่มตั้งแต่วันที่ ๑ มกราคม ๒๕๕๐ เป็นต้นไปนั้น แต่เนื่องจากในกรณีของกรุงเทพมหานครยังมีได้ใช้ระบบการเบิกจ่ายตรงค่ารักษาพยาบาลเช่นเดียวกับของกรมบัญชีกลาง ดังนั้นเพื่อให้การปฏิบัติเป็นแนวทางเดียวกัน จึงเห็นสมควรแจ้งเวียนให้หน่วยงานของกรุงเทพมหานครทราบและถือปฏิบัติ ดังนี้

๑. ให้ทราบรายชื่อสถานพยาบาลของเอกชนที่เข้าร่วมโครงการการเบิกจ่ายตรงค่ารักษาพยาบาลทดแทนไตในผู้ป่วยไตวายเรื้อรังด้วยวิธีไตเทียมในสถานพยาบาลของเอกชนเพิ่มเติม จำนวน ๒๔ แห่ง ตามหนังสือกรมบัญชีกลางด่วนที่สุด ที่ กค ๐๔๑๗/ว ๒๑๐ ลงวันที่ ๒๕ ธันวาคม ๒๕๔๙ เรื่อง การเบิกจ่ายตรงค่ารักษาพยาบาลทดแทนไตในผู้ป่วยไตวายเรื้อรังด้วยวิธีไตเทียม กรณีการส่งต่อผู้ป่วย

๒. ให้ถือปฏิบัติตามหนังสือกรมบัญชีกลางด่วนที่สุด ที่ กค ๐๔๑๗/ว ๑๖๐ ลงวันที่ ๑๐ พฤศจิกายน ๒๕๔๙ เรื่อง การเบิกจ่ายตรงค่ารักษาพยาบาลทดแทนไตในผู้ป่วยไตวายเรื้อรังด้วยวิธีไตเทียม ดังนี้

๒.๑ กรณีผู้ป่วยโรคไตซึ่งเข้ารับการรักษาในสถานพยาบาลของทางราชการ และสถานพยาบาลของทางราชการมีความจำเป็นต้องส่งตัวผู้ป่วยไปเข้ารับการรักษาพยาบาลทดแทนไตด้วยวิธีไตเทียมในสถานพยาบาลของเอกชน

๒.๑.๑ เป็นประจำ ผู้ป่วยจะได้รับหนังสือส่งตัวผู้ป่วยรักษาต่อเนื่องกรณีรักษาทดแทนไตกรณีประจำ ซึ่งมีอายุคราวละ ๖ เดือน

๒.๑.๒ เป็นการชั่วคราว ผู้ป่วยจะได้รับหนังสือส่งตัวผู้ป่วยรักษาต่อเนื่องกรณีรักษาทดแทนไต กรณีชั่วคราว ซึ่งมีอายุคราวละ ๑ สัปดาห์

๒.๒ กรณีผู้ป่วยโรคไตซึ่งเข้ารับการรักษาในสถานพยาบาลของเอกชน และสถานพยาบาลของเอกชนมีความจำเป็นต้องส่งตัวผู้ป่วยไปเข้ารับการรักษาพยาบาลทดแทนไตด้วยวิธีไตเทียมในสถานพยาบาลของเอกชนอื่น เป็นการชั่วคราวให้ถือปฏิบัติตามข้อ ๒.๑.๒

๒.๓ การเบิกจ่ายค่ารักษาพยาบาลสำหรับการรักษาทดแทนไตในผู้ป่วยไตวายเรื้อรัง

๒.๓.๑ กรณีประจำ และกรณีชั่วคราว ให้เป็นไปตามประกาศกระทรวงการคลัง เรื่อง อัตราค่ารักษาพยาบาลสำหรับการรักษาทดแทนไตในผู้ป่วยไตวายเรื้อรัง

๒.๓.๒ กรณีชั่วคราว หากสถานพยาบาลที่ให้การรักษาเห็นว่าจำเป็นต้องเปลี่ยนตัวกรองไตเทียมใหม่ให้เรียกเก็บค่าตัวกรองไตเทียมใหม่เพิ่มจากค่ารักษาพยาบาลทดแทนไตในผู้ป่วยไตวายเรื้อรังด้วยวิธีไตเทียมตามประกาศกระทรวงการคลัง เรื่อง อัตราค่ารักษาพยาบาลสำหรับการรักษาทดแทนไตในผู้ป่วยไตวายเรื้อรังในอัตราชุดละ ๕๐๐ บาท ซึ่งหากตัวกรองไตเทียมใหม่มีอัตราเกินจากส่วนที่ให้เบิกให้ผู้ป่วยรับผิดชอบค่าใช้จ่ายส่วนเกินนั้น

๓. สำหรับการเบิกจ่ายค่ารักษาพยาบาลทดแทนไตในผู้ป่วยไตวายเรื้อรังด้วยวิธีไตเทียมในสถานพยาบาลของเอกชน ให้ข้าราชการ ลูกจ้างประจำ และบุคคลในครอบครัวผู้มีสิทธิ ถือปฏิบัติตามหนังสือกรมบัญชีกลางด่วนที่สุด ที่ กค ๐๔๑๗/ว ๑๘๖ ลงวันที่ ๓๐ พฤศจิกายน ๒๕๔๙ เรื่อง การเบิกจ่ายตรงค่ารักษาพยาบาลทดแทนไตในผู้ป่วยไตวายเรื้อรังด้วยวิธีไตเทียม กรณีการส่งต่อผู้ป่วย โดยใช้ใบเสร็จรับเงินค่ารักษา

พยาบาลทดแทนไตด้วยวิธีไตเทียมของสถานพยาบาลเอกชนในผู้ป่วยไตวายเรื้อรังด้วยวิธีไตเทียมในสถานพยาบาลของเอกชน และแนบสำเนาหนังสือส่งตัวผู้ป่วยรักษาต่อเนื่อง กรณีรักษาทดแทนไต ตามแต่ละกรณี ที่สถานพยาบาลของทางราชการออกให้เป็นหลักฐานเพื่อประกอบการเบิกจ่ายโดยให้เบิกจ่ายในอัตราเหมาจ่าย ที่รวมค่าอุปกรณ์ในการบำบัดรักษาโรคตามประเภท และอัตราค่าอวัยวะเทียม และอุปกรณ์ในการบำบัดรักษา โรคตามที่กระทรวงการคลังกำหนดแล้ว ในจำนวน ๒,๐๐๐ บาทต่อครั้ง ตั้งแต่วันที่ ๑๕ พฤศจิกายน ๒๕๔๙ เป็นต้นไป ทั้งนี้ จนกว่ากรุงเทพมหานครจะเริ่มใช้ระบบการเบิกจ่ายตรงค่ารักษาพยาบาลให้แก่สถานพยาบาล ด้วยระบบอิเล็กทรอนิกส์

จึงเรียนมาเพื่อโปรดพิจารณา หากเห็นชอบสำนักการคลังจัดได้เวียนแจ้งหน่วยงานของ กรุงเทพมหานครต่อไป

(นางสาวพรรณราย หล่อตจะกุล)

รองผู้อำนวยการสำนักการคลัง

รักษาราชการแทนผู้อำนวยการสำนักการคลัง

เห็นชอบตามเสนอ

(นางวรรณวิไล พรหมลักขโณ)

รองปลัดกรุงเทพมหานคร

ปฏิบัติราชการแทนปลัดกรุงเทพมหานคร

๕ กุมภาพันธ์ ๒๕๕๐

ด่วนที่สุด

ที่ กค ๐๔๑๗/ว ๒๑๐



กรมบัญชีกลาง

ถนนพระราม ๖ กทม. ๑๐๔๐๐

๒๕ ธันวาคม ๒๕๕๙

เรื่อง การเบิกจ่ายตรงค่ารักษาพยาบาลทดแทนไตในผู้ป่วยไตวายเรื้อรังด้วยวิธีไตเทียม กรณีการส่งต่อผู้ป่วย
เรียน ผู้ว่าราชการกรุงเทพมหานคร

อ้างถึง หนังสือกรมบัญชีกลาง ด่วนที่สุด ที่ กค ๐๔๑๗/ว ๑๖๐ ลงวันที่ ๑๐ พฤศจิกายน ๒๕๕๙

สิ่งที่ส่งมาด้วย รายชื่อสถานพยาบาลของเอกชนที่เข้าร่วมโครงการการเบิกจ่ายตรงค่ารักษาพยาบาลทดแทนไต
ในผู้ป่วยไตวายเรื้อรังด้วยวิธีไตเทียมในสถานพยาบาลของเอกชน

ตามหนังสือที่อ้างถึง ได้กำหนดหลักเกณฑ์และอัตราการเบิกจ่ายค่ารักษาพยาบาลทดแทนไตใน
ผู้ป่วยไตวายเรื้อรังด้วยวิธีไตเทียม โดยให้สถานพยาบาลของเอกชนเป็นผู้เบิกจ่ายโดยตรงกับกรมบัญชีกลาง นั้น

กรมบัญชีกลางพิจารณาแล้ว ขอเรียนว่าขณะนี้สถานพยาบาลของเอกชนที่เข้าร่วมโครงการ
เพิ่มเติม จำนวน ๒๔ แห่ง (รายละเอียดปรากฏตามสิ่งที่ส่งมาด้วย) โดยให้ดำเนินการในระบบเบิกจ่ายตรงได้
ตั้งแต่วันที่ ๑ มกราคม ๒๕๕๐ เป็นต้นไป

จึงเรียนมาเพื่อโปรดทราบ และแจ้งให้เจ้าหน้าที่ที่เกี่ยวข้องทราบและถือปฏิบัติต่อไป

ขอแสดงความนับถือ

(นายปิยพันธุ์ นิมมานเหมินท์)

อธิบดีกรมบัญชีกลาง

กลุ่มงานสวัสดิการรักษายาบาลข้าราชการ

โทร. ๐ ๒๒๗๓ ๙๕๖๑, ๐ ๒๒๙๘ ๖๐๘๗

www.cgd.go.th

ลำดับที่	ชื่อสถานพยาบาล	จังหวัด
๑	โรงพยาบาลเซนต์หลุยส์	กรุงเทพมหานคร
๒	โรงพยาบาลมิชชั่น	กรุงเทพมหานคร
๓	โรงพยาบาลเพชรเวช	กรุงเทพมหานคร
๔	โรงพยาบาลธนบุรี	กรุงเทพมหานคร
๕	โรงพยาบาลกล้วยน้ำไท	กรุงเทพมหานคร
๖	โรงพยาบาลบำรุงราษฎร์	กรุงเทพมหานคร
๗	โรงพยาบาลกรุงนาพิทักษ์	กรุงเทพมหานคร
๘	โรงพยาบาลโสธรราเวช	ฉะเชิงเทรา
๙	โรงพยาบาลกรุงเทพพัทยา	ชลบุรี
๑๐	โรงพยาบาลสมิติเวชศรีราชา	ชลบุรี
๑๑	โรงพยาบาลอนันต์พัฒนา ๒	นนทบุรี
๑๒	สถานพยาบาลการแพทย์รัตนวิเบศร์	นนทบุรี
๑๓	โรงพยาบาลเปาโลหัวหิน	ประจวบคีรีขันธ์
๑๔	โรงพยาบาลแพร์คริสเตียน	แพร่
๑๕	โรงพยาบาลศิริเวชลำพูน	ลำพูน
๑๖	โรงพยาบาลมิตรภาพสามัคคี	สงขลา
๑๗	สถานพยาบาลจุฬารัตน์ ๙	สมุทรปราการ
๑๘	โรงพยาบาลแม่กลอง ๒	สมุทรสงคราม
๑๙	โรงพยาบาลเอกชัย	สมุทรสาคร
๒๐	โรงพยาบาลมิตรภาพแม่โรเมียลสระบุรี	สระบุรี
๒๑	โรงพยาบาลวิภาวดี-ปิยะราษฎร์	สุพรรณบุรี
๒๒	โรงพยาบาลทักษิณ	สุราษฎร์ธานี
๒๓	โรงพยาบาลกรุงเทพสมุทร	สุราษฎร์ธานี
๒๔	โรงพยาบาลอ่างทองเวชชการ ๒	อ่างทอง



บันทึกข้อความ

ส่วนราชการ... สำนักงานการคลัง (สำนักงานเศรษฐกิจการคลัง โทร. ๐ ๒๒๒๔ ๔๖๘๑ หรือโทร. ๑๖๖๓)

ที่ กท ๑๓๐๕/๒๓๑๑ วันที่ ๑๘ เมษายน ๒๕๕๐

เรื่อง การเบิกจ่ายตรงค่ารักษาพยาบาลทดแทนไตในผู้ป่วยไตวายเรื้อรังด้วยวิธีไตเทียม กรณีที่มีสิทธิเข้าชื้อนกับสิทธิประกันสังคม

เรียน รองปลัดกรุงเทพมหานคร ผู้อำนวยการสำนัก หัวหน้าสำนักงาน ก.ก. หัวหน้าผู้ตรวจราชการกรุงเทพมหานคร ผู้ช่วยปลัดกรุงเทพมหานคร เลขานุการสภากรุงเทพมหานคร เลขานุการผู้ว่าราชการกรุงเทพมหานคร หัวหน้าส่วนราชการในสังกัดสำนักปลัดกรุงเทพมหานคร ผู้อำนวยการเขต และผู้อำนวยการสำนักงานการพาณิชย์ของกรุงเทพมหานคร

ด้วยปลัดกรุงเทพมหานครได้สั่งการให้สำนักงานการคลังเวียนแจ้งหนังสือ ที่ กท ๑๓๐๕/๒๐๔๗ ลงวันที่ ๔ เมษายน ๒๕๕๐ เรื่อง การเบิกจ่ายตรงค่ารักษาพยาบาลทดแทนไตในผู้ป่วยไตวายเรื้อรังด้วยวิธีไตเทียม กรณีที่มีสิทธิเข้าชื้อนกับสิทธิประกันสังคม

จึงเรียนมาเพื่อโปรดทราบและถือปฏิบัติต่อไป

(นายปรีชา สุขสนเทศ)

ผู้อำนวยการสำนักงานการคลัง



บันทึกข้อความ

ส่วนราชการ.....สำนักงานการคลัง (สำนักงานเศรษฐกิจการคลัง โทร. ๐ ๒๒๒๔ ๔๖๘๑ หรือโทร. ๑๖๖๓)

ที่ กท ๑๓๐๕/๒๐๔๗

วันที่ ๔ เมษายน ๒๕๕๐

เรื่อง การเบิกจ่ายตรงค่ารักษาพยาบาลทดแทนไตในผู้ป่วยไตวายเรื้อรังด้วยวิธีไตเทียม กรณีที่มีสิทธิเข้าชื้อนกับสิทธิประกันสังคม

เรียน ปลัดกรุงเทพมหานคร

ต้นเรื่อง กรมบัญชีกลางได้มีหนังสือด่วนที่สุด ที่ กค ๐๔๑๗/ว ๘๔ ลงวันที่ ๒ มีนาคม ๒๕๕๐ แจ้งว่า

๑. การเบิกจ่ายค่ารักษาพยาบาลทดแทนไตในผู้ป่วยไตวายเรื้อรังด้วยวิธีไตเทียมในสถานพยาบาลของทางราชการและเอกชน โดยให้สถานพยาบาลเป็นผู้ดำเนินการเบิกจ่ายในระบบเบิกจ่ายตรงกับกรมบัญชีกลางแทนผู้มีสิทธิ แต่เนื่องจากมีกรณีที่ผู้มีสิทธิ หรือบุคคลในครอบครัวที่มีสิทธิเข้าชื้อนกับสิทธิประกันสังคม ทำให้ผู้มีสิทธิหรือบุคคลในครอบครัวของผู้นั้นไม่มีสิทธิได้รับเงินสวัสดิการเกี่ยวกับการรักษาพยาบาลตามพระราชกฤษฎีกาเงินสวัสดิการเกี่ยวกับการรักษาพยาบาล พ.ศ. ๒๕๒๓ และที่แก้ไขเพิ่มเติม เว้นแต่ค่ารักษาพยาบาลที่ได้รับนั้นต่ำกว่าเงินสวัสดิการเกี่ยวกับการรักษาพยาบาลที่มีสิทธิจะได้รับตามพระราชกฤษฎีกานี้ ก็ให้มีสิทธิได้รับเงินสวัสดิการเกี่ยวกับการรักษาพยาบาลเฉพาะส่วนที่ขาดอยู่ ดังนั้น กรณีนี้ผู้มีสิทธิได้รับความคุ้มครองตามพระราชบัญญัติประกันสังคม พ.ศ. ๒๕๓๓ ซึ่งผู้ป่วยโรคไตวายเรื้อรังที่จำต้องรักษาพยาบาลทดแทนไตด้วยวิธีไตเทียม จะต้องใช้สิทธิตามพระราชบัญญัติประกันสังคม พ.ศ. ๒๕๓๓ ก่อน

๒. ส่วนค่าบริการทางการแพทย์ส่วนเกินให้นำมาเบิกจ่ายจากทางราชการแต่เมื่อรวมกับอัตราค่ารักษาพยาบาลที่จ่ายตรงกรณีฟอกเลือดด้วยเครื่องไตเทียมให้แก่สถานพยาบาลที่สำนักงานประกันสังคมกำหนดแล้วจะต้องไม่เกินจากอัตราตามประกาศกระทรวงการคลัง เรื่อง อัตราค่ารักษาพยาบาลสำหรับการรักษาทดแทนไตในผู้ป่วยไตวายเรื้อรังโดยให้มีสิทธิ หรือบุคคลในครอบครัวยื่นคำขอรับการบำบัดทดแทนไตต่อสำนักงานประกันสังคม และยื่นสำเนาคำขอดังกล่าวต่อสถานพยาบาลระหว่างรอการพิจารณาจากสำนักงานประกันสังคมให้สถานพยาบาลเบิกจ่ายจากกรมบัญชีกลางในอัตราตามประกาศกระทรวงการคลัง เรื่อง อัตราค่ารักษาพยาบาลสำหรับการรักษาทดแทนไตในผู้ป่วยไตวายเรื้อรัง รายละเอียดตามหนังสือที่แนบ

ข้อเท็จจริง ในการเบิกจ่ายเงินสวัสดิการเกี่ยวกับการรักษาพยาบาลกรุงเทพมหานครได้ถือปฏิบัติตามหนังสือ ระเบียบ กฎหมายที่เกี่ยวข้องของกรมบัญชีกลาง กระทรวงการคลัง แต่เนื่องจากหนังสือดังกล่าวข้างต้นกำหนดวิธีดำเนินการปฏิบัติให้ใช้ระบบเบิกจ่ายตรงค่ารักษาพยาบาลให้แก่สถานพยาบาลในเฉพาะส่วนที่ขาด ซึ่งกรุงเทพมหานครยังมีได้มีการใช้ระบบเบิกจ่ายตรงเช่นเดียวกับของกรมบัญชีกลาง

ข้อพิจารณาและเสนอแนะ สำนักงานการคลังได้พิจารณาแล้ว เห็นว่าเพื่อให้การเบิกจ่ายค่ารักษาพยาบาลทดแทนไตในผู้ป่วยไตวายเรื้อรังด้วยวิธีไตเทียมของกรุงเทพมหานคร กรณีผู้มีสิทธิ หรือบุคคลในครอบครัวที่มีสิทธิเข้าชื้อนกับสิทธิประกันสังคม ให้ปฏิบัติเป็นแนวทางเดียวกัน จนกว่ากรุงเทพมหานครจะมีการใช้ระบบการเบิกจ่ายตรงค่ารักษาพยาบาลให้แก่สถานพยาบาล ด้วยระบบอิเล็กทรอนิกส์ ดังนั้น จึงเห็นสมควรให้ข้าราชการ ลูกจ้างประจำ ผู้รับบำนาญ และบุคคลในครอบครัวผู้มีสิทธิ ดำเนินการ ดังนี้

๑. ให้ข้าราชการ ลูกจ้างประจำ ผู้รับบำนาญ และบุคคลในครอบครัวผู้มีสิทธิที่ป่วยด้วยโรคไตวายเรื้อรัง และมีสิทธิเบิกค่ารักษาพยาบาลจากสำนักงานประกันสังคม ให้ยื่นคำร้องขอรับการบำบัดทดแทนไตต่อสำนักงานประกันสังคมตามประกาศคณะกรรมการแพทย์ตามพระราชบัญญัติประกันสังคม เรื่อง หลักเกณฑ์และอัตราสำหรับประโยชน์ทดแทนในกรณีประสบอันตรายหรือเจ็บป่วยอันมิใช่เนื่องจากการทำงาน กรณีบำบัดทดแทนไต

๒. ในระหว่างรอการพิจารณาจากสำนักงานประกันสังคมให้ข้าราชการ ลูกจ้างประจำ ผู้รับบำนาญและบุคคลในครอบครัวผู้มีสิทธิสามารถเบิกจ่ายค่ารักษาพยาบาลทดแทนไตในผู้ป่วยไตวายเรื้อรังด้วยวิธีไตเทียมตามประกาศกระทรวงการคลัง เรื่อง อัตราค่ารักษาพยาบาลสำหรับการรักษาพยาบาลทดแทนไตในผู้ป่วยไตวายเรื้อรัง

๓. เมื่อได้รับการอนุมัติให้มีสิทธิประโยชน์ทดแทน กรณีการบำบัดทดแทนไต จากสำนักงานประกันสังคมแล้วให้เบิกจ่ายค่ารักษาพยาบาลสำหรับการรักษาทดแทนไตในผู้ป่วยไตวายเรื้อรังด้วยวิธีไตเทียมในแต่ละครั้งจากสำนักงานประกันสังคมก่อน และหากค่ารักษาพยาบาลสำหรับการรักษาทดแทนไตในผู้ป่วยไตวายเรื้อรังด้วยวิธีไตเทียมที่ได้รับจากสำนักงานประกันสังคมนั้นต่ำกว่าเงินสวัสดิการเกี่ยวกับการรักษาพยาบาลที่มีสิทธิจะได้รับตามพระราชกฤษฎีกา ให้ผู้มีสิทธินำใบเสร็จรับเงินค่ารักษาพยาบาลทดแทนไตในผู้ป่วยไตวายเรื้อรังด้วยวิธีไตเทียม เฉพาะส่วนที่ขาดอยู่ มาเบิก ณ หน่วยงานต้นสังกัด โดยแนบสำเนาหนังสือคำร้องต่อสำนักงานประกันสังคม หรือสำเนาหนังสือที่เบิกจ่ายค่าบริการทางการแพทย์กรณีการฟอกเลือดด้วยวิธีไตเทียมในแต่ละครั้งจากสำนักงานประกันสังคม เพื่อประกอบการเบิกจ่าย แต่ละกรณีตามตัวอย่างหนังสือกรมบัญชีกลางด่วนที่สุด ที่ กค ๐๔๑๗/ว ๘๔ ลงวันที่ ๒ มีนาคม ๒๕๕๐ ที่แนบ

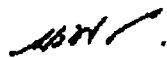
จึงเรียนมาเพื่อโปรดทราบ หากเห็นชอบสำนักการคลังจักได้เวียนแจ้งให้หน่วยงานของกรุงเทพมหานคร และถือปฏิบัติในส่วนที่เกี่ยวข้องต่อไป



(นายปรีชา สุขสนเทศ)

ผู้อำนวยการสำนักการคลัง

เห็นชอบตามเสนอ



(นางวรรณวิไล พรหมลักขโณ)

รองปลัดกรุงเทพมหานคร

ปฏิบัติราชการแทนปลัดกรุงเทพมหานคร

๕ เมษายน ๒๕๕๐

ด่วนที่สุด

ที่ กค ๐๔๑๗/ว ๘๔



กรมบัญชีกลาง

ถนนพระราม ๖ กทม. ๑๐๔๐๐

๒ มีนาคม ๒๕๕๐

เรื่อง การเบิกจ่ายตรงค่ารักษาพยาบาลทดแทนไตในผู้ป่วยไตวายเรื้อรังด้วยวิธีไตเทียม กรณีที่มีสิทธิเข้าชื้อนกับสิทธิประกันสังคม

เรียน ผู้ว่าราชการกรุงเทพมหานคร

- อ้างถึง
๑. หนังสือกรมบัญชีกลาง ด่วนที่สุด ที่ กค ๐๔๑๗/ว ๑๓๓ ลงวันที่ ๓๑ มีนาคม ๒๕๕๐
 ๒. หนังสือกรมบัญชีกลาง ด่วนที่สุด ที่ กค ๐๔๑๗/ว ๑๖๐ ลงวันที่ ๑๐ พฤศจิกายน ๒๕๔๙
 ๓. หนังสือกรมบัญชีกลาง ด่วนที่สุด ที่ กค ๐๔๑๗/ว ๑๘๖ ลงวันที่ ๓๐ พฤศจิกายน ๒๕๔๙
 ๔. หนังสือกรมบัญชีกลาง ด่วนที่สุด ที่ กค ๐๔๑๗/ว ๒๑๐ ลงวันที่ ๒๕ ธันวาคม ๒๕๔๙
 ๕. หนังสือกรมบัญชีกลาง ด่วนที่สุด ที่ กค ๐๔๑๗/ว ๓๕ ลงวันที่ ๒๕ มกราคม ๒๕๕๐
 ๖. หนังสือกรมบัญชีกลาง ด่วนที่สุด ที่ กค ๐๔๑๗/ว ๖๓ ลงวันที่ ๑๖ กุมภาพันธ์ ๒๕๕๐
 ๗. หนังสือกรมบัญชีกลาง ด่วนที่สุด ที่ กค ๐๔๑๗/ว ๘๔ ลงวันที่ ๒๘ กันยายน ๒๕๔๙
 ๘. ระเบียบกระทรวงการคลังว่าด้วยการเบิกจ่ายเงินสวัสดิการเกี่ยวกับการรักษาพยาบาล พ.ศ. ๒๕๔๕

ตามที่กรมบัญชีกลางได้กำหนดการเบิกจ่ายค่ารักษาพยาบาลทดแทนไตในผู้ป่วยไตวายเรื้อรังด้วยวิธีไตเทียมในสถานพยาบาลของทางราชการและเอกชน โดยให้สถานพยาบาลเป็นผู้ดำเนินการเบิกจ่ายในระบบเบิกจ่ายตรงกับกรมบัญชีกลางแทนผู้มีสิทธิ ตามหนังสือที่อ้างถึง ๑ ถึง ๖ นั้น

กรมบัญชีกลางพิจารณาแล้ว ขอเรียนว่าเนื่องจากพระราชกฤษฎีกาเงินสวัสดิการเกี่ยวกับการรักษาพยาบาล พ.ศ. ๒๕๒๓ และที่แก้ไขเพิ่มเติม มาตรา ๙ บัญญัติว่า “ในกรณีที่ผู้มีสิทธิได้รับเงินสวัสดิการเกี่ยวกับการรักษาพยาบาลตามพระราชกฤษฎีกานี้ หรือบุคคลในครอบครัวของผู้นั้นมีสิทธิหรือได้รับเงินค่ารักษาพยาบาลจากหน่วยงานอื่นแล้ว ผู้นั้นไม่มีสิทธิได้รับเงินสวัสดิการเกี่ยวกับการรักษาพยาบาลตามพระราชกฤษฎีกานี้เว้นแต่ค่ารักษาพยาบาลที่ได้รับนั้นต่ำกว่าเงินสวัสดิการเกี่ยวกับการรักษาพยาบาลที่มีสิทธิจะได้รับตามพระราชกฤษฎีกานี้ก็ให้มีสิทธิได้รับเงินสวัสดิการเกี่ยวกับการรักษาพยาบาลเฉพาะส่วนที่ขาดอยู่” ดังนั้น ในกรณีที่สำนักงานประกันสังคมได้กำหนดอัตราการเบิกจ่ายค่าบริการทางการแพทย์กรณีการฟอกเลือดด้วยเครื่องไตเทียมให้แก่สถานพยาบาลที่สำนักงานประกันสังคมกำหนดในอัตราไม่เกิน ๑,๕๐๐ บาทต่อครั้ง และไม่เกิน ๓,๐๐๐ บาทต่อสัปดาห์ สำหรับค่าบริการทางการแพทย์ ส่วนเกินอยู่ในความรับผิดชอบของประกันตน นั้น ผู้มีสิทธิ หรือบุคคลในครอบครัวตามพระราชกฤษฎีกาฯ ที่มีสิทธิได้รับความคุ้มครองตามพระราชบัญญัติประกันสังคม พ.ศ. ๒๕๓๓ ซึ่งป่วยด้วยโรคไตวายเรื้อรังที่ต้องรักษาพยาบาลทดแทนไตด้วยวิธีไตเทียม จะต้องใช้สิทธิตามพระราชบัญญัติประกันสังคม พ.ศ. ๒๕๓๓ ก่อน แล้วหากมีค่าบริการทางการแพทย์ส่วนเกินยอมนำมาเบิกจ่ายจากทางราชการได้ตามพระราชกฤษฎีกาฯ ทั้งนี้ ค่าบริการทางการแพทย์ส่วนเกินที่นำมาเบิกจ่ายจากทางราชการ เมื่อรวมกับอัตราการเบิกจ่ายค่าบริการทางการแพทย์กรณีการฟอกเลือดด้วย

เครื่องไตเทียมให้แก่สถานพยาบาลที่สำนักงานประกันสังคมกำหนดแล้ว จะต้องไม่เกินจากอัตราตามประกาศกระทรวงการคลัง เรื่อง อัตราค่ารักษาพยาบาลสำหรับการรักษาทดแทนไตในผู้ป่วยไตวายเรื้อรัง โดยให้มีสิทธิหรือบุคคลในครอบครัวตามพระราชกฤษฎีกาฯ ที่มีสิทธิได้รับความคุ้มครองตามพระราชบัญญัติประกันสังคม พ.ศ. ๒๕๓๓ ซึ่งป่วยด้วยโรคไตวายเรื้อรังที่ต้องรักษาพยาบาลทดแทนไตด้วยวิธีไตเทียมดำเนินการ ดังนี้

๑. ยื่นคำขอรับการบำบัดทดแทนไตต่อสำนักงานประกันสังคมตามประกาศคณะกรรมการแพทย์ตามพระราชบัญญัติประกันสังคม เรื่อง หลักเกณฑ์และอัตราสำหรับประโยชน์ทดแทนในกรณีประสบอันตรายหรือเจ็บป่วยอันมิใช่เนื่องจากการทำงาน กรณีบำบัดทดแทนไต หลังจากนั้นให้ยื่นสำเนาคำขอรับการบำบัดทดแทนไตต่อสำนักงานประกันสังคมดังกล่าวต่อสถานพยาบาลของทางราชการ เพื่อลงทะเบียนเข้าโครงการผู้ป่วยนอกตามหนังสือที่อ้างถึง ๗ ณ สถานพยาบาลของทางราชการที่มีหน่วยไตเทียม

๒. ระหว่างรอการพิจารณาจากสำนักงานประกันสังคมให้สถานพยาบาลของทางราชการที่รักษาผู้ป่วยตามหนังสือที่อ้างถึง ๑ หรือสถานพยาบาลของเอกชนที่รับรักษาผู้ป่วยตามหนังสือที่อ้างถึง ๒ ถึง ๖ เป็นผู้ดำเนินการเบิกจ่ายค่ารักษาพยาบาลทดแทนไตในผู้ป่วยไตวายเรื้อรังด้วยวิธีไตเทียม ในระบบจ่ายตรงกับกรมบัญชีกลางตามประกาศกระทรวงการคลัง เรื่อง อัตราค่ารักษาพยาบาลสำหรับการรักษาทดแทนไตในผู้ป่วยไตวายเรื้อรัง

๓. เมื่อได้รับการอนุมัติให้มีสิทธิประโยชน์ทดแทน กรณีการบำบัดทดแทนไต จากสำนักงานประกันสังคมแล้วให้เบิกจ่ายค่ารักษาพยาบาลสำหรับการรักษาทดแทนไตในผู้ป่วยไตวายเรื้อรังด้วยวิธีไตเทียมในแต่ละครั้งจากสำนักงานประกันสังคมก่อน และหากค่ารักษาพยาบาลสำหรับการรักษาทดแทนไตในผู้ป่วยไตวายเรื้อรังด้วยวิธีไตเทียมที่ได้รับจากสำนักงานประกันสังคมนั้นต่ำกว่าเงินสวัสดิการเกี่ยวกับการรักษาพยาบาลที่มีสิทธิจะได้รับตามพระราชกฤษฎีกาฯ ให้สถานพยาบาลของทางราชการที่รับรักษาผู้ป่วยตามหนังสือที่อ้างถึง ๑ หรือสถานพยาบาลของเอกชนที่รับรักษาผู้ป่วยตามหนังสือที่อ้างถึง ๒ ถึง ๖ เป็นผู้ดำเนินการเบิกจ่ายค่ารักษาพยาบาลสำหรับการรักษาทดแทนไตในผู้ป่วยไตวายเรื้อรังด้วยวิธีไตเทียม เฉพาะส่วนที่ขาดอยู่ในระบบเนื่องจากตรงกับกรมบัญชีกลาง

ทั้งนี้ กรณีที่ผู้ป่วยทรงจ่ายเงินค่ารักษาพยาบาลทดแทนไตในผู้ป่วยไตวายเรื้อรังด้วยวิธีไตเทียมไปแล้ว ให้นำใบเสร็จรับเงินค่ารักษาพยาบาลทดแทนไตในผู้ป่วยไตวายเรื้อรังด้วยวิธีไตเทียม ณ ส่วนราชการต้นสังกัดตามหนังสือที่อ้างถึง ๘ โดยแนบสำเนาหนังสือคำร้องต่อสำนักงานประกันสังคมหรือสำเนาหนังสือที่เบิกจ่ายค่าบริการทางการแพทย์กรณีการฟอกเลือดด้วยเครื่องไตเทียมในแต่ละครั้งจากสำนักงานประกันสังคม แต่ละกรณีเพื่อประกอบการเบิกจ่ายจนถึงสิ้นเดือนเมษายน ๒๕๕๐

ตัวอย่าง การเบิกจ่ายค่ารักษาพยาบาลทดแทนไตวายเรื้อรังด้วยวิธีไตเทียม กรณีที่มีสิทธิเข้าซ้อนกับสิทธิประกันสังคม กรณีที่มีสิทธิ หรือบุคคลในครอบครัวตามพระราชกฤษฎีกาฯ ที่มีสิทธิได้รับความคุ้มครองตามพระราชบัญญัติประกันสังคม พ.ศ. ๒๕๓๓ ซึ่งป่วยด้วยโรคไตวายเรื้อรังที่ต้องรักษาทดแทนไตด้วยวิธีไตเทียม

ตัวอย่างที่ ๑ กรณีสถานพยาบาลคิดว่าบริการทางการแพทย์การฟอกเลือดด้วยเครื่องไตเทียม จำนวน ๒,๐๐๐ บาทต่อครั้ง เมื่อสำนักงานประกันสังคมได้เบิกจ่ายค่าบริการทางการแพทย์การฟอกเลือดด้วยเครื่องไตเทียมให้แก่สถานพยาบาลในอัตราไม่เกิน ๑,๕๐๐ บาทต่อครั้ง แล้วมีค่าบริการทางการแพทย์ส่วนเกินอยู่จำนวน ๕๐๐ บาท ผู้ป่วยสามารถนำใบเสร็จรับเงินค่ารักษาพยาบาลทดแทนไตด้วยวิธีไตเทียมมาเบิกจ่ายจากทางราชการได้จำนวน ๕๐๐ บาท

ตัวอย่างที่ ๒ กรณีสถานพยาบาลคิดค่าบริการทางการแพทย์กรณีการฟอกเลือดด้วยเครื่องไตเทียมจำนวน ๑,๘๐๐ บาทต่อครั้ง เมื่อสำนักงานประกันสังคมได้เบิกจ่ายค่าบริการทางการแพทย์กรณีการฟอกเลือดด้วยเครื่องไตเทียมให้แก่สถานพยาบาลในอัตราไม่เกิน ๑,๕๐๐ บาทต่อครั้ง แล้วมีค่าบริการทางการแพทย์ส่วนเกินอยู่จำนวน ๓๐๐ บาท ผู้ป่วยสามารถนำใบเสร็จรับเงินค่ารักษาพยาบาลทดแทนไตด้วยวิธีไตเทียมมาเบิกจ่ายจากราชการได้จำนวน ๓๐๐ บาท

ตัวอย่างที่ ๓ กรณีที่สำนักงานประกันสังคมได้เบิกจ่ายค่าบริการทางการแพทย์กรณีการฟอกเลือดด้วยเครื่องไตเทียมให้แก่สถานพยาบาลในอัตราไม่เกิน ๑,๕๐๐ บาทต่อครั้ง และไม่เกิน ๓,๐๐๐ บาทต่อสัปดาห์ แล้วหากในสัปดาห์นั้น ผู้ป่วยยังมีความจำเป็นต้องรักษาพยาบาลทดแทนไตด้วยวิธีไตเทียมอยู่ และสถานพยาบาลคิดค่าบริการทางการแพทย์กรณีการฟอกเลือดด้วยเครื่องไตเทียมจำนวน ๒,๐๐๐ บาทต่อครั้ง ถือว่าเป็นกรณีที่ผู้ป่วยสามารถนำใบเสร็จรับเงินค่ารักษาพยาบาลทดแทนไตด้วยวิธีไตเทียมมาเบิกจ่ายจากราชการได้จำนวน ๒,๐๐๐ บาท

จึงเรียนมาเพื่อโปรดทราบ และแจ้งให้ผู้มีสิทธิและเจ้าหน้าที่ที่เกี่ยวข้องทราบและถือปฏิบัติต่อไป

ขอแสดงความนับถือ

(นายปิยพันธุ์ นิมมานเหมินท์)

อธิบดีกรมบัญชีกลาง

กลุ่มงานสวัสดิการรักษายาบาลข้าราชการ

โทร. ๐ ๒๒๗๓ ๙๕๖๑, ๐ ๒๒๙๘ ๖๐๘๗

www.cgd.go.th

กลุ่มงานนโยบายรายได้และรายจ่าย

ดำเนินการต่อไป

(นางสาวรสสุคนธ์ แสงอ่อน)

ผู้อำนวยการสำนักงานเศรษฐกิจการคลัง

สำนักงานการคลัง



บันทึกข้อความ

ส่วนราชการ กรุงเทพมหานคร (สำนักการคลัง โทร. ๐ ๒๒๒๔ ๔๖๘๑ หรือ โทร. ๑๖๖๑ โทรสาร ๐ ๒๒๒๖ ๖๒๓๖)

ที่ กค ๑๓๐๕/๖๘๘

วันที่ ๑๕ มิถุนายน ๒๕๕๐

เรื่อง การเบิกจ่ายตรงค่ารักษาพยาบาลทดแทนไตในผู้ป่วยไตวายเรื้อรังด้วยวิธีไตเทียม กรณีการส่งต่อผู้ป่วย

เรียน รองปลัดกรุงเทพมหานคร ผู้อำนวยการสำนัก หัวหน้าสำนักงาน ก.ก. หัวหน้าผู้ตรวจราชการ กรุงเทพมหานคร ผู้ช่วยปลัดกรุงเทพมหานคร เลขานุการสภากรุงเทพมหานคร เลขานุการผู้ว่าราชการ กรุงเทพมหานคร หัวหน้าส่วนราชการในสังกัดสำนักปลัดกรุงเทพมหานคร ผู้อำนวยการเขต และ ผู้อำนวยการสำนักงานการพาณิชย์ของกรุงเทพมหานคร

พร้อมนี้ ขอส่งสำเนาหนังสือกระทรวงมหาดไทย ด่วนที่สุด ที่ มท ๐๒๐๓.๕/ว ๑๓๙๓ ลงวันที่ ๑ พฤษภาคม ๒๕๕๐ พร้อมสำเนาหนังสือกระทรวงการคลัง ด่วนที่สุด ที่ กค ๐๔๑๗/ว ๑๔๓ ลงวันที่ ๒๐ เมษายน ๒๕๕๐ เรื่อง การเบิกจ่ายตรงค่ารักษาพยาบาลทดแทนไตในผู้ป่วยไตวายเรื้อรังด้วยวิธีไตเทียม กรณีการส่งต่อผู้ป่วย มาเพื่อทราบและถือปฏิบัติในส่วนที่เกี่ยวข้องต่อไป

(นางวรรณวิไล พรหมลักขโณ)

รองปลัดกรุงเทพมหานคร

ปฏิบัติราชการแทนปลัดกรุงเทพมหานคร



ด่วนที่สุด

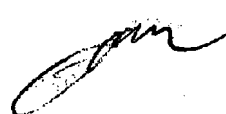
ที่ มท ๐๒๐๓.๕/ว ๑๓๔๓

ถึง ปลัดกรุงเทพมหานคร หัวหน้าส่วนราชการระดับกรม กำนันหน่วยงานรัฐวิสาหกิจในสังกัด มท. หัวหน้าสำนักงานรัฐมนตรี ผู้บริหาร ส่วนราชการและหน่วยงานในสังกัด สป. หัวหน้าสำนักงานจังหวัด ทุกจังหวัด และหน่วยงานตรวจสอบภายใน สป.

ตามที่กรมบัญชีกลาง ได้แจ้งเวียน กำหนดหลักเกณฑ์และอัตราการเบิกจ่ายค่ารักษาพยาบาลทดแทนไตในผู้ป่วยไตวายเรื้อรังด้วยวิธีไตเทียม โดยให้สถานพยาบาลของเอกชนเป็นผู้เบิกจ่ายโดยตรงกับกรมบัญชีกลาง และได้มีการประกาศให้สถานพยาบาลของเอกชนเข้าร่วมโครงการทั้งสิ้น ๑๘๐ แห่ง นั้น กรมบัญชีกลางได้แจ้งเพิ่มเติมว่า ขอยกเลิกการประกาศโรงพยาบาลข้างเผือก จังหวัดเชียงใหม่ เข้าร่วมโครงการการเบิกจ่ายตรงค่ารักษาพยาบาลทดแทนไตในผู้ป่วยไตวายเรื้อรังด้วยวิธีไตเทียมในสถานพยาบาลของเอกชน ทั้งนี้ตั้งแต่วันที่ ๒๒ มีนาคม ๒๕๕๐ เป็นต้นไป และมีสถานพยาบาลของเอกชนที่เข้าร่วมโครงการเพิ่มเติม คือ โรงพยาบาลเอกชล ๒ จังหวัดชลบุรี โดยให้ดำเนินการในระบบเบิกจ่ายตรงได้ตั้งแต่วันที่ ๒๓ เมษายน ๒๕๕๐ เป็นต้นไป ตามรายละเอียดสำเนาหนังสือกรมบัญชีกลาง ด่วนที่สุด ที่กค ๐๔๑๗/ว ๑๔๓ ลงวันที่ ๒๐ เมษายน ๒๕๕๐ เรื่อง การเบิกจ่ายตรงค่ารักษาพยาบาลทดแทนไตในผู้ป่วยไตวายเรื้อรังด้วยวิธีไตเทียม กรณีการส่งต่อผู้ป่วยตามเอกสารที่ส่งมาพร้อมนี้


จึงเรียนมาเพื่อโปรดแจ้งให้เจ้าหน้าที่ที่เกี่ยวข้องทราบและถือปฏิบัติต่อไป

เรียน ผู้อำนวยการสำนักงานเศรษฐกิจการคลัง
เพื่อโปรดพิจารณา


(นางสาวระวีวรรณ สุริยรัตน์กร)
เลขานุการสำนักงานการคลัง

สำนักงานปลัดกระทรวง
กองคลัง
โทร. ๐ ๒๒๒๒ ๔๘๗๕, ๕๐๓๔๗
โทรสาร ๐ ๒๒๒๒ ๗๑๗๒

กลุ่มงานนโยบายรายได้และรายจ่าย
ดำเนินการต่อไป


(นางสาวรสสุคนธ์ แสงอ่อน)
ผู้อำนวยการสำนักงานเศรษฐกิจการคลัง
สำนักงานการคลัง

ด่วนที่สุด

ที่ กค ๐๔๑๗/ว ๑๔๓



กรมบัญชีกลาง

ถนนพระราม ๖ กทม. ๑๐๔๐๐

๒๐ เมษายน ๒๕๕๐

เรื่อง การเบิกจ่ายตรงค่ารักษาพยาบาลทดแทนไตในผู้ป่วยไตวายเรื้อรังด้วยวิธีไตเทียม กรณีการส่งต่อผู้ป่วย
เรียน ปลัดกระทรวงมหาดไทย

- อ้างถึง ๑. หนังสือกรมบัญชีกลาง ด่วนที่สุด ที่ กค ๐๔๑๗/ว ๑๖๐ ลงวันที่ ๑๐ พฤศจิกายน ๒๕๔๙
๒. หนังสือกรมบัญชีกลาง ด่วนที่สุด ที่ กค ๐๔๑๗/ว ๑๘๖ ลงวันที่ ๓๐ พฤศจิกายน ๒๕๔๙
๓. หนังสือกรมบัญชีกลาง ด่วนที่สุด ที่ กค ๐๔๑๗/ว ๒๑๐ ลงวันที่ ๒๕ ธันวาคม ๒๕๔๙
๔. หนังสือกรมบัญชีกลาง ด่วนที่สุด ที่ กค ๐๔๑๗/ว ๓๕ ลงวันที่ ๒๕ มกราคม ๒๕๕๐
๕. หนังสือกรมบัญชีกลาง ด่วนที่สุด ที่ กค ๐๔๑๗/ว ๖๓ ลงวันที่ ๑๖ กุมภาพันธ์ ๒๕๕๐
๖. หนังสือกรมบัญชีกลาง ด่วนที่สุด ที่ กค ๐๔๑๗/ว ๗๕ ลงวันที่ ๒๖ กุมภาพันธ์ ๒๕๕๐

ตามหนังสือที่อ้างถึง ๑ ได้กำหนดหลักเกณฑ์และอัตราการเบิกจ่ายค่ารักษาพยาบาลทดแทนไต
ในผู้ป่วยไตวายเรื้อรังด้วยวิธีไตเทียม โดยให้สถานพยาบาลของเอกชนเป็นผู้เบิกจ่ายโดยตรงกับกรมบัญชีกลาง
และได้มีการประกาศให้สถานพยาบาลของเอกชนเข้าร่วมโครงการทั้งสิ้น ๑๘๐ แห่ง (รายละเอียดปรากฏตาม
หนังสือที่อ้างถึง ๑-๖) นั้น

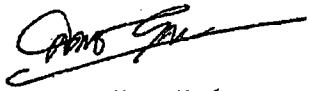
กรมบัญชีกลางพิจารณาแล้ว ขอเรียนดังนี้

๑. เนื่องจากได้รับแจ้งการยกเลิกเข้าร่วมโครงการจากโรงพยาบาลช้างเผือก จังหวัดเชียงใหม่
จึงขอยกเลิก การประกาศให้โรงพยาบาลช้างเผือก จังหวัดเชียงใหม่ เข้าร่วมโครงการการเบิกจ่ายตรงค่ารักษา
พยาบาลทดแทนไตในผู้ป่วยไตวายเรื้อรังด้วยวิธีไตเทียมในสถานพยาบาลของเอกชน ทั้งนี้ ตั้งแต่วันที่ ๒๒
มีนาคม ๒๕๕๐ เป็นต้นไป
๒. ขณะนี้มีสถานพยาบาลของเอกชนที่เข้าร่วมโครงการเพิ่มเติม คือ โรงพยาบาลเอกชล ๒
จังหวัดชลบุรี โดยให้ดำเนินการในระบบเบิกจ่ายตรงได้ตั้งแต่วันที่ ๒๓ เมษายน ๒๕๕๐ เป็นต้นไป

จึงเรียนมาเพื่อโปรดทราบ และแจ้งให้เจ้าหน้าที่ที่เกี่ยวข้องทราบ และถือปฏิบัติต่อไป

ขอแสดงความนับถือ

สำเนาถูกต้อง

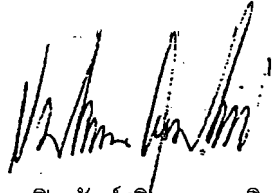


(นางสาวลัดดาวัลย์ บุญมา)

เจ้าหน้าที่ธุรการ ๕

กองคลัง สป.

๑ พ.ค. ๒๕๔๘



(นายปิยพันธุ์ นิมมานเหมินท์)

อธิบดีกรมบัญชีกลาง

กลุ่มงานสวัสดิการการรักษาพยาบาลข้าราชการ

โทร. ๐ ๒๒๗๓ ๙๕๖๑, ๐ ๒๒๙๘ ๖๐๘๗ www.cqd.go.th

ด่วนที่สุด

ที่ กค ๐๔๑๗/ว ๘๓



กรมบัญชีกลาง

ถนนพระราม ๖ กทม. ๑๐๔๐๐

๒ มีนาคม ๒๕๕๐

เรื่อง การเบิกจ่ายค่ารักษาพยาบาลทดแทนไตในผู้ป่วยไตวายเรื้อรังด้วยวิธีไตเทียม กรณีที่มีสิทธิซ้ำซ้อนกับสิทธิประกันสังคม

เรียน ผู้อำนวยการสถานพยาบาลของทางราชการ

อ้างถึง ๑. หนังสือกรมบัญชีกลาง ด่วนที่สุด ที่ กค ๐๔๑๗/ว ๑๓๔ ลงวันที่ ๓๑ มีนาคม ๒๕๔๙

๒. หนังสือกรมบัญชีกลาง ด่วนที่สุด ที่ กค ๐๔๑๗/ว ๑๖๑ ลงวันที่ ๑๐ พฤศจิกายน ๒๕๔๙

สิ่งที่ส่งมาด้วย แนวทางการจัดทำข้อมูลเบิกจ่ายค่ารักษาพยาบาลทดแทนไตโดยวิธีไตเทียม กรณีผู้ป่วยสิทธิสวัสดิการรักษายาบาลข้าราชการมีสิทธิซ้ำซ้อนกับสิทธิประกันสังคม

ตามที่กรมบัญชีกลางได้กำหนดการเบิกจ่ายค่ารักษาพยาบาลทดแทนไตในผู้ป่วยไตวายเรื้อรังด้วยวิธีไตเทียมในสถานพยาบาลของทางราชการและเอกชน โดยให้สถานพยาบาลเป็นผู้ดำเนินการเบิกจ่ายในระบบเบิกจ่ายตรงกับกรมบัญชีกลางแทนผู้มีสิทธิ ตามหนังสือที่อ้างถึง ๑ และ ๒ นั้น

กรมบัญชีกลางพิจารณาแล้ว ขอเรียนว่าเนื่องจากพระราชกฤษฎีกาเงินสวัสดิการเกี่ยวกับการรักษาพยาบาล พ.ศ. ๒๕๒๓ และที่แก้ไขเพิ่มเติม มาตรา ๙ บัญญัติว่า “ในกรณีที่ผู้มีสิทธิได้รับเงินสวัสดิการเกี่ยวกับการรักษาพยาบาลตามพระราชกฤษฎีกานี้ หรือบุคคลในครอบครัวของผู้นั้นมีสิทธิหรือได้รับเงินค่ารักษาพยาบาลจากหน่วยงานอื่นแล้ว ผู้นั้นมีสิทธิได้รับเงินสวัสดิการเกี่ยวกับการรักษาพยาบาลตามพระราชกฤษฎีกานี้ เว้นแต่ค่ารักษาพยาบาลที่ได้รับนั้นต่ำกว่าเงินสวัสดิการเกี่ยวกับการรักษาพยาบาลที่มีสิทธิจะได้รับตามพระราชกฤษฎีกานี้ ก็ให้มีสิทธิได้รับเงินสวัสดิการเกี่ยวกับการรักษาพยาบาลเฉพาะส่วนที่ขาดอยู่” ดังนั้น ในกรณีที่สำนักงานประกันสังคมได้กำหนดอัตราการเบิกจ่ายค่าบริการทางการแพทย์กรณีการฟอกเลือดด้วยเครื่องไตเทียมให้แก่สถานพยาบาลที่สำนักงานประกันสังคมกำหนด ในอัตราไม่เกิน ๑,๕๐๐ บาทต่อครั้ง และไม่เกิน ๓,๐๐๐ บาทต่อสัปดาห์ สำหรับค่าบริการทางการแพทย์ส่วนเกินอยู่ในความรับผิดชอบของผู้ประกันตนนั้น ผู้มีสิทธิ หรือบุคคลในครอบครัวตามพระราชกฤษฎีกา ที่มีสิทธิได้รับความคุ้มครองตามพระราชบัญญัติประกันสังคม พ.ศ. ๒๕๓๓ ซึ่งป่วยด้วยโรคไตวายเรื้อรังที่จำต้องรักษาพยาบาลทดแทนไตด้วยวิธีไตเทียม จะต้องใช้สิทธิตามพระราชบัญญัติประกันสังคม พ.ศ. ๒๕๓๓ ก่อน แล้วหากมีค่าบริการทางการแพทย์ส่วนเกินนำมาเบิกจ่ายจากทางราชการได้ตามพระราชกฤษฎีกา โดยค่าบริการทางการแพทย์ส่วนเกินที่นำมาเบิกจ่ายจากทางราชการเมื่อรวมกับอัตราการเบิกจ่ายค่าบริการทางการแพทย์กรณีการฟอกเลือดด้วยเครื่องไตเทียมให้แก่สถานพยาบาลที่สำนักงานประกันสังคมกำหนดแล้ว จะต้องไม่เกินจากอัตราตามประกาศกระทรวงการคลัง เรื่อง อัตราค่ารักษาพยาบาลสำหรับการรักษาทดแทนไตในผู้ป่วยไตวายเรื้อรัง ประกอบกับตั้งแต่วันที่ ๑ พฤษภาคม ๒๕๕๐ เป็นต้นไป การเบิกจ่ายค่ารักษาพยาบาลทดแทนไตในผู้ป่วยไตวายเรื้อรังด้วยวิธีไตเทียมในสถานพยาบาลของทางราชการ กรณีที่มีสิทธิซ้ำซ้อนกับสิทธิประกันสังคมของผู้มีสิทธิ หรือบุคคลในครอบครัวตาม

พระราชกฤษฎีกา ที่มีสิทธิได้รับความคุ้มครองตามพระราชบัญญัติประกันสังคม พ.ศ. ๒๕๓๓ ซึ่งป่วยด้วยโรคไตวายเรื้อรังที่จำเป็นต้องรักษาพยาบาลทดแทนไตด้วยวิธีไตเทียม ให้สถานพยาบาลเป็นผู้เบิกจ่ายโดยตรงกับกรมบัญชีกลางโดยผู้มีสิทธิไม่ต้องทวงถามเงินค่ารักษาพยาบาลแล้วนำใบเสร็จรับเงินมาเบิกคืนจากราชการต้นสังกัดตามระเบียบกระทรวงการคลังว่าด้วยการเบิกจ่ายเงินสวัสดิการเกี่ยวกับการรักษาพยาบาล พ.ศ. ๒๕๔๕ จึงขอให้ดำเนินการ ดังนี้

๑. รับผู้ป่วยดังกล่าวลงทะเบียนตามแนวทางการจัดทำข้อมูลเบิกค่ารักษาพยาบาลทดแทนไตด้วยวิธีไตเทียม กรณีผู้ป่วยสิทธิสวัสดิการรักษายาบาลข้าราชการมีสิทธิเข้าชื้อกับสิทธิประกันสังคม (รายละเอียดปรากฏตามสิ่งที่ส่งมาด้วย) โดยต้องเรียกสำเนาคำขอรับการบำบัดทดแทนไตต่อสำนักงานประกันสังคม ตามประกาศคณะกรรมการการแพทย์ตามพระราชบัญญัติประกันสังคม หรือเอกสารที่แสดงว่าได้รับการอนุมัติให้ได้รับสิทธิประโยชน์ทดแทนกรณีการบำบัดทดแทนไตจากสำนักงานประกันสังคม ทั้งนี้เพื่อประโยชน์ในการตรวจสอบ

๓. ระหว่างที่ผู้ป่วยรอการพิจารณาจากสำนักงานประกันสังคม ให้เบิกจ่ายค่ารักษาพยาบาลสำหรับการรักษาพยาบาลทดแทนไตในผู้ป่วยไตวายเรื้อรังด้วยวิธีไตเทียมตามประกาศกระทรวงการคลัง เรื่อง อัตราค่ารักษาพยาบาลสำหรับการรักษาทดแทนไตในผู้ป่วยไตวายเรื้อรังตามหนังสือที่อ้างถึง ๑ หรือกรณีที่ต้องส่งตัวผู้ป่วยไปรับการรักษาพยาบาลทดแทนไตในผู้ป่วยไตวายเรื้อรังด้วยวิธีไตเทียมในสถานพยาบาลของเอกชน ให้ดำเนินการตามหนังสือที่อ้างถึง ๒

๓. เมื่อผู้ป่วยได้รับการอนุมัติสิทธิให้ได้รับสิทธิประโยชน์ทดแทนกรณีการบำบัดทดแทนไตจากสำนักงานประกันสังคมแล้ว ให้เบิกจ่ายค่ารักษาพยาบาลทดแทนไตในผู้ป่วยไตวายเรื้อรังด้วยวิธีไตเทียมในแต่ละครั้ง เฉพาะส่วนที่ขาดอยู่จากสิทธิที่ได้รับจากสำนักงานประกันสังคมในระบบจ่ายตรงกับกรมบัญชีกลาง

ตัวอย่าง การเบิกจ่ายค่ารักษาพยาบาลทดแทนไตในผู้ป่วยไตวายเรื้อรังด้วยวิธีไตเทียม กรณีที่มีสิทธิเข้าชื้อกับสิทธิประกันสังคม กรณีที่มีสิทธิ หรือบุคคลในครอบครัวตามพระราชกฤษฎีกา ที่มีสิทธิได้รับความคุ้มครองตามพระราชบัญญัติประกันสังคม พ.ศ. ๒๕๓๓ ซึ่งป่วยด้วยโรคไตวายเรื้อรังที่จำเป็นต้องรักษาพยาบาลทดแทนไตด้วยวิธีไตเทียม

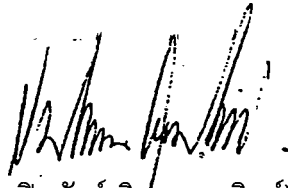
ตัวอย่างที่ ๑ กรณีสถานพยาบาลคิดค่าบริการทางการแพทย์กรณีการฟอกเลือดด้วยเครื่องไตเทียมจำนวน ๒,๐๐๐ บาทต่อครั้ง เมื่อสำนักงานประกันสังคมได้เบิกจ่ายค่าบริการทางการแพทย์กรณีการฟอกเลือดด้วยเครื่องไตเทียมให้แก่สถานพยาบาลในอัตราไม่เกิน ๑,๕๐๐ บาทต่อครั้ง แล้วมีค่าบริการทางการแพทย์ส่วนเกินอยู่จำนวน ๕๐๐ บาท สถานพยาบาลสามารถเบิกจ่ายค่ารักษาพยาบาลทดแทนไตในผู้ป่วยไตวายเรื้อรังด้วยวิธีไตเทียม จากกรมบัญชีกลางในระบบเบิกจ่ายตรงได้จำนวน ๕๐๐ บาท

ตัวอย่างที่ ๒ กรณีสถานพยาบาลคิดค่าบริการทางการแพทย์กรณีการฟอกเลือดด้วยเครื่องไตเทียมจำนวน ๑,๘๐๐ บาทต่อครั้ง เมื่อสำนักงานประกันสังคมได้เบิกจ่ายค่าบริการทางการแพทย์กรณีการฟอกเลือดด้วยเครื่องไตเทียมให้แก่สถานพยาบาลในอัตราไม่เกิน ๑,๕๐๐ บาทต่อครั้ง แล้วมีค่าบริการทางการแพทย์ส่วนเกินอยู่จำนวน ๓๐๐ บาท สถานพยาบาลสามารถเบิกจ่ายค่ารักษาพยาบาลทดแทนไตในผู้ป่วยไตวายเรื้อรังด้วยวิธีไตเทียมจากกรมบัญชีกลางในระบบเบิกจ่ายตรงได้จำนวน ๓๐๐ บาท

ตัวอย่างที่ ๓ กรณีที่สำนักงานประกันสังคมได้เบิกจ่ายค่าบริการทางการแพทย์การฟอกเลือดด้วยเครื่องไตเทียมให้แก่สถานพยาบาลในอัตราไม่เกิน ๑,๕๐๐ บาทต่อครั้ง และไม่เกิน ๓,๐๐๐ บาทต่อสัปดาห์ แล้วหากในสัปดาห์นั้น ผู้ป่วยยังมีความจำเป็นต้องรักษาพยาบาลทดแทนไตด้วยวิธีไตเทียมอยู่ และสถานพยาบาลคิดค่าบริการทางการแพทย์การฟอกเลือดด้วยเครื่องไตเทียมจำนวน ๒,๐๐๐ บาทต่อครั้ง ถือว่าเป็นกรณีที่สถานพยาบาลเบิกจ่ายค่ารักษาพยาบาลทดแทนไตในผู้ป่วยไตวายเรื้อรังด้วยวิธีไตเทียมจากกรมบัญชีกลางในระบบเบิกจ่ายตรงได้จำนวน ๒,๐๐๐ บาท

จึงเรียนมาเพื่อโปรดทราบ และแจ้งให้เจ้าหน้าที่ที่เกี่ยวข้องทราบและถือปฏิบัติต่อไป

ขอแสดงความนับถือ



(นางปิยพันธุ์ นิมมานเหมินท์)

อธิบดีกรมบัญชีกลาง

กลุ่มงานสวัสดิการรักษายาบาลข้าราชการ
โทร. ๐-๒๒๗๓-๙๕๖๑, ๐-๒๒๙๘-๖๐๘๗
www.cgd.go.th

**แนวทางการจัดทำข้อมูลเบิกจ่ายค่ารักษาพยาบาลทดแทนไตโดยวิธีไตเทียม
กลุ่มผู้ป่วยสิทธิสวัสดิการรักษายาบาลข้าราชการมีสิทธิเข้าซ้อนกับสิทธิประกันสังคม**

เพื่อให้เป็นไปตามที่กรมบัญชีกลางได้กำหนดให้ผู้ที่ใช้สิทธิสวัสดิการรักษายาบาลข้าราชการ (CS) ที่มีสิทธิเข้าซ้อนกับสิทธิการรักษายาบาลอื่น จะต้องใช้สิทธิอื่นก่อน และจะเบิกค่ารักษาพยาบาลจาก CS ได้เฉพาะส่วนที่เกินจากสิทธิอื่นเท่านั้น สำนักงานกลางสารสนเทศบริการสุขภาพ (สกส.) ขอแจ้งรายละเอียดวิธีการจัดทำข้อมูลเพื่อเบิกค่ารักษาทดแทนไตของสวัสดิการรักษายาบาลข้าราชการ (RTCS) ในกรณีที่มีผู้ป่วยที่ใช้ CS มีสิทธิเข้าซ้อนกับสิทธิประกันสังคม ดังนี้

การลงทะเบียนเป็นผู้มีสิทธิ CS ในสถานพยาบาล

ให้ผู้มีสิทธิ CS ที่มีสิทธิเข้าซ้อนกับสิทธิอื่น ลงทะเบียนเข้าโครงการผู้ป่วยนอกรักษาต่อเนื่อง (CSCD) และใช้สิทธิ RTCS ที่สถานพยาบาลของทางราชการที่มีหน่วยไตเทียม ตามวิธีใน “คู่มือการใช้โปรแกรมลงทะเบียนระบบการเบิกจ่ายเงินสวัสดิการเกี่ยวกับการรักษายาบาล ผู้ป่วยนอกรักษาต่อเนื่อง” พุทธศักราช ๒๕๔๘ โดยมีรายละเอียดที่สำคัญเพิ่มเติมดังนี้

- ในช่อง [ลงทะเบียนกลุ่มโรคเฉพาะ] บันทึก RTCS สำหรับกรณีข้อ ๑ และ RTC* สำหรับกรณีข้อ ๒

ลงทะเบียนกลุ่มโรคเฉพาะ
ลงทะเบียนกลุ่มโรค RTCS
RTCS

- ในช่อง [เลขที่หนังสือรับรอง] บันทึก CORT แทนเลขอนุมัติจากระบบขอเลขอนุมัติฯ

เลขที่หนังสือรับรอง
CORT

๑. ผู้มีสิทธิเข้าซ้อนที่อยู่ในโครงการรักษาไตเทียมประกันสังคม (RTSS) แล้ว ณ วันที่ลงทะเบียน
 - ๑.๑ จะมีรายชื่ออยู่ในทะเบียนระบบจ่ายตรงของสถานพยาบาล
 - ๑.๒ ในบัญชีรายชื่อผู้มีสิทธิ CS ที่ สกส. ตอรับ (ระบบ CSELg๑๕) จะแสดงรายชื่อไว้ ระบุวันที่เริ่มมีสิทธิ และวันที่หมดอายุ เป็นวันที่ลงทะเบียน

๑.๓ ไม่ได้สิทธิในโครงการ CSCD

๑.๔ สามารถเบิก RTCS เฉพาะในส่วนที่เกินสิทธิ RTSS ได้โดยใช้โปรแกรม HD (ดูข้างล่าง)

๒. ผู้ที่มีสิทธิซ้ำซ้อนแต่ยังไม่ได้สมัคร RTSS ณ วันลงทะเบียน (รวมกรณีผู้ที่ยังไม่ได้สมัคร RTSS ณ ๑ พฤศจิกายน ๒๕๕๙ ด้วย)

๒.๑ แนะนำให้สมัครเข้าโครงการ RTSS และตรวจสอบหลักฐานเพื่อให้แน่ใจว่าผู้ป่วยได้สมัครแล้ว

๒.๒ ระหว่างที่ผู้ป่วยรอเข้าโครงการ RTSS สามารถเบิกค่ารักษาจากระบบ RTCS ได้ตามอัตรา

๓. ผู้ที่อยู่ในโครงการ RTCS และต่อมามีสิทธิประกันสังคมซ้ำซ้อนเกิดขึ้นภายหลัง

๓.๑ สกส. จะแจ้งและปรับปรุงสภาพสิทธิ CSCD ตามข้อ ๑.๒ และ ๑.๓

๓.๒ แจ้งผู้ป่วยทราบ และดำเนินการตามข้อ ๒ โดยไม่จำเป็นต้องสมัครเข้าโครงการ CORT ใหม่ เมื่อสถานพยาบาลทราบผลการพิจารณา RTSS แล้ว ขอให้แจ้ง สกส.

๓.๒.๑ ด้วยโปรแกรมปรับปรุงทะเบียนผู้ป่วยนอกรักษาต่อเนื่อง (OPUpd) โดยแจ้งรหัส ในช่อง [ลงทะเบียนกลุ่มโรคเฉพาะ] ดังนี้

- ผู้ที่ได้เข้าโครงการ RTSS ใช้รหัส RTC+ และเริ่มเบิกค่ารักษาส่วนเกินสิทธิ RTSS ตามวิธีข้างล่างนับตั้งแต่วันที่เริ่มเข้าโครงการ RTSS เป็นต้นไป

- ผู้ที่ไม่ผ่านการพิจารณาให้เข้าโครงการ RTSS ใช้รหัส RTC- และยังคงใช้สิทธิ RTCS ต่อไปได้



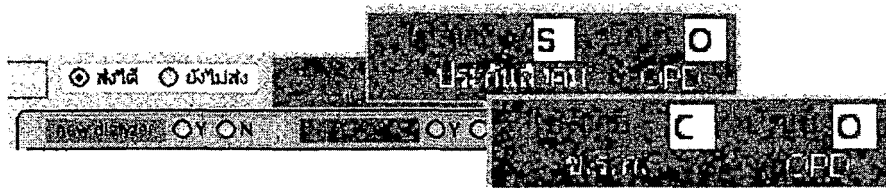
๓.๒.๒ ส่งสำเนาเอกสารที่แสดงว่าได้รับการอนุมัติหรือไม่ผ่านการอนุมัติให้ได้รับสิทธิประโยชน์ทดแทนกรณีการบำบัดทดแทนไตจากสำนักงานประกันสังคม มายัง สกส. ที่เบอร์แฟกซ์ ๐๒-๒๕๘-๐๔๐๙ ในวันและเวลาราชการ

กรณีที่จำเป็นต้องส่งตัวผู้ป่วยไปรับการรักษาทดแทนไตด้วยวิธีไตเทียมในสถานพยาบาลเอกชนจะต้องลงทะเบียนที่สถานพยาบาลของรัฐ ตามขั้นตอนดังกล่าว ก่อนออกหนังสือส่งตัวผู้ป่วยไปยังสถานพยาบาลเอกชน โดยดำเนินการตามหนังสือกรมบัญชีกลาง ด่วนที่สุด ที่ กค ๐๔๑๗/ว ๑๖๑ ลงวันที่ ๑๐ พฤศจิกายน ๒๕๕๙

การเบิกเงินสวัสดิการค่ารักษาทดแทนไตทั้งสถานพยาบาลของรัฐและเอกชน

ใช้โปรแกรม HD ใน “คู่มือการใช้โปรแกรม ทะเบียนการรักษาทดแทนไตในผู้ป่วยไตวายเรื้อรัง รุ่น ๑.๐” มิถุนายน ๒๕๔๙ โดยมีปรับวิธีที่ใช้กับกรณีสิทธิเข้าซ้อนกับสิทธิประกันสังคม เฉพาะรายละเอียดต่อไปนี้

๑. กำหนดให้ระยะเวลา ๑ สัปดาห์เริ่มนับจากวันจันทร์ถึงวันอาทิตย์
๒. ตรวจสอบบันทึกการรักษาไตเทียมในสมุดบันทึกการรักษาประจำตัวผู้ป่วยที่โครงการ RTSS ให้จัดทำไว้เพื่อให้ป้อนข้อมูลสิทธิที่จะใช้เบิกได้ถูกต้อง และบันทึกรหัสสิทธิที่ใช้ในแต่ละครั้งในช่อง “ใช้สิทธิ” โดยบันทึก S ในกรณี ๔.๓ และบันทึก C กรณี ๔.๔



๓. การรักษาไตเทียม ๒ ครั้งแรกของแต่ละสัปดาห์ ให้ใช้สิทธิ RTSS ตามระเบียบวิธีการเบิกที่ สปส. กำหนดและเบิกตามอัตราที่ RTCS กำหนดได้เฉพาะส่วนที่เกินสิทธิ RTSS เท่านั้น
๔. การรักษาไตเทียมตั้งแต่ครั้งที่ ๓ เป็นต้นไปของแต่ละสัปดาห์ เบิกจาก RTCS ตามอัตราที่กำหนด
๕. การเบิกค่ารักษาไตเทียมในกรณีส่งต่อแบบชั่วคราว ให้ใช้สิทธิการเบิกครั้งนั้นตามเกณฑ์การนับข้างต้น โดยนับต่อเนื่องกันในรอบสัปดาห์เดียวกัน
๖. รายงานข้อมูลการรักษาไตเทียมที่สถานพยาบาลจัดส่งให้กับ สกส. จะถูกตรวจสอบและตอบกลับตามระบบปัจจุบัน การรักษาทุกครั้งไม่ว่าจะใช้สิทธิเบิกใดจะแสดงเป็นรายการไว้ และมีสัญลักษณ์กำกับให้ทราบว่าเป็นการเบิกกรณี ๓ หรือเป็นการเบิกกรณีอื่น

การเบิกเงินสวัสดิการ CS ในกรณีการรักษาอื่นๆ

การที่ RTCS และ RTSS ได้แยกค่ารักษาทดแทนไตโดยวิธีไตเทียมออกมาเบิกเป็นการเฉพาะ ทำให้ผู้ป่วยที่มีสิทธิเข้าซ้อนจึงสามารถเบิกส่วนต่างที่ RTCS มีมากกว่า RTSS ได้ แต่สำหรับการรักษาในกรณีอื่นๆ โดยทั่วไปแล้ว สิทธิการเบิกค่ารักษาอื่นๆ ไม่ได้กำหนดเกณฑ์หรืออัตราที่จะเบิกได้ไว้เป็นการเฉพาะ แต่กำหนดให้รักษาตามมาตรฐานการรักษาพยาบาล และจ่ายให้แบบเหมาจ่าย ดังนั้น ผู้ป่วยที่มีสิทธิเข้าซ้อนจึงได้รับการรักษาตามมาตรฐานการรักษา และไม่สามารถคิดคำนวณส่วนเกินสิทธิได้ จึงไม่สามารถเบิกค่ารักษากรณีทั่วไปได้

กรณีรักษาไตวายกรณีเฉียบพลัน

สามารถเบิกจาก RTSS ได้ตามเกณฑ์ที่ สปส. กำหนดไว้ไม่ต้องเบิกจาก RTCS



ด่วนที่สุด

ที่ กค ๐๔๑๗/ว ๑๙๘

กรมบัญชีกลาง

ถนนพระราม ๖ กทม. ๑๐๔๐๐

๖ มิถุนายน ๒๕๕๐

เรื่อง ซ่อมความเข้าใจการเบิกจ่ายค่ารักษาพยาบาลทดแทนไตในผู้ป่วยไตวายเรื้อรังด้วยวิธีไตเทียมกรณีที่มีสิทธิเข้าชื้อกับสิทธิประกันสังคม

เรียน ผู้อำนวยการสถานพยาบาลของทางราชการ

อ้างถึง หนังสือกรมบัญชีกลาง ด่วนที่สุด ที่ กค ๐๔๑๗/ว ๘๓ ลงวันที่ ๒ มีนาคม ๒๕๕๐

- สิ่งที่ส่งมาด้วย ๑. แบบตอบรับยืนยันการเบิกจ่ายค่ารักษาพยาบาลทดแทนไตในผู้ป่วยไตวายเรื้อรังด้วยวิธีไตเทียมที่มีสิทธิได้รับการรักษาพยาบาลจากสำนักงานประกันสังคมในระบบเบิกจ่ายตรงกับกรมบัญชีกลาง
๒. แบบแจ้งผลการพิจารณาสิทธิประโยชน์ทดแทนกรณีการบำบัดทดแทนไตจากสำนักงานประกันสังคม

ตามหนังสือที่อ้างถึง ได้กำหนดวิธีการเบิกจ่ายค่ารักษาพยาบาลทดแทนไตในผู้ป่วยไตวายเรื้อรังด้วยวิธีไตเทียมในสถานพยาบาลของทางราชการ กรณีที่มีสิทธิเข้าชื้อกับสิทธิประกันสังคมของผู้มีสิทธิหรือบุคคลในครอบครัวตามพระราชกฤษฎีกาเงินสวัสดิการเกี่ยวกับการรักษาพยาบาล พ.ศ. ๒๕๒๓ และที่แก้ไขเพิ่มเติม ที่มีสิทธิได้รับความคุ้มครองตามพระราชบัญญัติประกันสังคม พ.ศ. ๒๕๓๓ ซึ่งป่วยด้วยโรคไตวายเรื้อรังที่ต้องรักษาพยาบาลทดแทนไตด้วยวิธีไตเทียม โดยตั้งแต่วันที่ ๑ พฤษภาคม ๒๕๕๐ ให้สถานพยาบาลเป็นผู้ดำเนินการเบิกจ่ายในระบบเบิกจ่ายตรงกับกรมบัญชีกลางแทนผู้มีสิทธิ นั้น

กรมบัญชีกลางพิจารณาแล้ว ขอเรียนซ่อมความเข้าใจเพื่อให้เกิดความชัดเจนเกี่ยวกับการปฏิบัติในกรณีดังกล่าว ดังนี้

๑. ตามหนังสือที่อ้างถึง ที่กำหนดว่า “ตั้งแต่วันที่ ๑ พฤษภาคม ๒๕๕๐ เป็นต้นไป การเบิกจ่ายค่ารักษาพยาบาลทดแทนไตในผู้ป่วยไตวายเรื้อรังด้วยวิธีไตเทียมในสถานพยาบาลของทางราชการ กรณีที่มีสิทธิเข้าชื้อกับสิทธิประกันสังคมของผู้มีสิทธิ หรือบุคคลในครอบครัวตามพระราชกฤษฎีกา ที่มีสิทธิได้รับความคุ้มครองตามพระราชบัญญัติประกันสังคม พ.ศ. ๒๕๓๓ ซึ่งป่วยด้วยโรคไตวายเรื้อรังที่ต้องรักษาพยาบาลทดแทนไตด้วยวิธีไตเทียม ให้สถานพยาบาลเป็นผู้เบิกจ่ายโดยตรงกับกรมบัญชีกลาง” นั้น หมายความว่า วันที่มีการให้บริการการรักษาพยาบาลจริง ณ สถานพยาบาล มิใช่วันที่สถานพยาบาลส่งข้อมูลเพื่อเบิกจ่ายในระบบเบิกจ่ายตรงกับกรมบัญชีกลาง ดังนั้น ตั้งแต่วันที่ ๑ พฤษภาคม ๒๕๕๐ หากมีการให้บริการรักษาพยาบาลทดแทนไตในผู้ป่วยไตวายเรื้อรังด้วยวิธีไตเทียมในสถานพยาบาล กรณีที่มีสิทธิเข้าชื้อกับสิทธิประกันสังคม สถานพยาบาลจะออกใบเสร็จรับเงินค่ารักษาพยาบาลให้ผู้ป่วยไตวายเรื้อรังด้วยวิธีไตเทียมไม่ได้ แต่ให้ดำเนินการตามหนังสือที่อ้างถึง ทั้งนี้ ต้องมีการยืนยันการเบิกจ่ายค่ารักษาพยาบาลทดแทนไตในผู้ป่วยไตวายเรื้อรังด้วยวิธีไตเทียมที่มีสิทธิได้รับการรักษาพยาบาล จากสำนักงานประกันสังคมในระบบเบิกจ่ายตรงกับกรมบัญชีกลาง (รายละเอียดปรากฏตามสิ่งที่ส่งมาด้วย ๑)

๒. กรณีที่สถานพยาบาลได้เบิกค่ารักษาพยาบาลทดแทนไตในผู้ป่วยไตวายเรื้อรังด้วยวิธีไตเทียมที่มีสิทธิได้รับการรักษาพยาบาลจากสำนักงานประกันสังคมในแต่ละครั้ง และหากมีค่าบริการทางการแพทย์ส่วนเกินสิทธิจากประกันสังคม ให้สถานพยาบาลเป็นผู้เบิกจ่ายโดยตรงกับกรมบัญชีกลางได้ไม่เกิน ๕๐๐ บาทต่อครั้ง

๓. กรณีที่มีการลงทะเบียนผู้ป่วยเข้าระบบเบิกจ่ายตรงก่อนวันที่ ๑ พฤษภาคม ๒๕๕๐ โดยไม่ได้เรียกสำเนาคำขอรับการบำบัดทดแทนไตต่อสำนักงานประกันสังคมตามประกาศคณะกรรมการการแพทย์ตามพระราชบัญญัติประกันสังคม หรือเอกสารที่แสดงว่าได้รับการอนุมัติให้ได้รับสิทธิประโยชน์ทดแทนกรณีการบำบัดทดแทนไตจากสำนักงานประกันสังคม ขอให้ดำเนินการตรวจสอบแล้วเรียกเอกสารดังกล่าวจากผู้ป่วยและให้แจ้งไปยังสำนักงานกลางสารสนเทศบริการสุขภาพ (สภส.) (รายละเอียดปรากฏตามสิ่งที่ส่งมาด้วย ๒) ทั้งนี้ขอให้ดำเนินการให้แล้วเสร็จภายในวันที่ ๓๐ มิถุนายน ๒๕๕๐ มิฉะนั้นผู้ป่วยจะไม่สามารถใช้สิทธิในระบบเบิกจ่ายตรงได้

ทั้งนี้ โปรดส่งเอกสารไปยังสำนักงานกลางสารสนเทศบริการสุขภาพ เลขที่ ๙๗๙/๑๐๓-๔ อาคารเอสเอ็มทาวเวอร์ ชั้น ๓๑ ถนนพหลโยธิน สามเสนใน พญาไท กรุงเทพมหานคร ๑๐๔๐๐ โทรสาร ๐-๒๒๙๘-๐๔๐๙

จึงเรียนมาเพื่อโปรดทราบ และแจ้งให้เจ้าหน้าที่ที่เกี่ยวข้องทราบและถือปฏิบัติต่อไป

ขอแสดงความนับถือ

(นายปิยพันธุ์ นิมนานเหมินท์)

อธิบดีกรมบัญชีกลาง

กลุ่มงานสวัสดิการรักษายาบาลข้าราชการ
โทร. ๐-๒๒๗๓-๙๕๖๑, ๐-๒๒๙๘-๖๐๘๗
www.cgd.go.th

**แบบตอบรับยืนยันการเบิกจ่ายค่ารักษาพยาบาลทดแทนไตในผู้ป่วยไตวายเรื้อรัง
ด้วยวิธีไตเทียมที่มีสิทธิได้รับการรักษาพยาบาลจากสำนักงานประกันสังคม
ในระบบเบิกจ่ายตรงกับกรมบัญชีกลาง**

เรื่อง ยืนยันการเบิกจ่ายค่ารักษาพยาบาลทดแทนไตในผู้ป่วยไตวายเรื้อรังด้วยวิธีไตเทียมที่มีสิทธิได้รับการรักษาพยาบาลจากสำนักงานประกันสังคม ในระบบเบิกจ่ายตรงกับกรมบัญชีกลาง
เรียน ผู้อำนวยการสำนักงานกลางสารสนเทศบริการสุขภาพ

โรงพยาบาล.....รหัส.....ขอยืนยันว่า ได้ดำเนินการเบิกจ่ายค่ารักษาพยาบาลทดแทนไตในผู้ป่วยไตวายเรื้อรังด้วยวิธีไตเทียม กรณีที่มีสิทธิเข้าซ้อนกับสิทธิประกันสังคมของผู้มีสิทธิ หรือบุคคลในครอบครัวตามพระราชกฤษฎีกาเงินสวัสดิการเกี่ยวกับการรักษาพยาบาล พ.ศ. ๒๕๒๓ และที่แก้ไขเพิ่มเติม ที่มีสิทธิได้รับความคุ้มครองตามพระราชบัญญัติประกันสังคม พ.ศ. ๒๕๓๓ ซึ่งป่วยด้วยโรคไตวายเรื้อรังที่จำต้องรักษาพยาบาลทดแทนไตด้วยวิธีไตเทียม โดยให้สถานพยาบาลเป็นผู้เบิกจ่ายโดยตรงกับกรมบัญชีกลาง ตามแนวทางจัดทำข้อมูลเบิกจ่ายค่ารักษาพยาบาลทดแทนไตโดยวิธีไตเทียมกรณีผู้ป่วยสิทธิสวัสดิการรักษายาบาลข้าราชการมีสิทธิเข้าซ้อนกับสิทธิประกันสังคม ตามหนังสือกรมบัญชีกลาง ด่วนที่สุด ที่ กค ๐๔๑๗/ว ๘๓ ลงวันที่ ๒ มีนาคม ๒๕๕๐ ทั้งนี้ ตั้งแต่ ๑ พฤษภาคม ๒๕๕๐ เป็นต้นไป ไม่ได้เรียกเก็บค่าบริการในส่วนที่ได้เบิกกับกรมบัญชีกลางจากผู้ป่วย และไม่ได้ออกใบเสร็จรับเงินค่ารักษาพยาบาลให้กับผู้ป่วยไตวายเรื้อรังดังกล่าว

สำหรับการให้บริการฟอกเลือดด้วยวิธีไตเทียม ๒ ครั้งแรกของสัปดาห์ที่เบิกกับสำนักงานประกันสังคมนั้น ทางโรงพยาบาลขอเบิกส่วนเกินในระบบเบิกจ่ายตรงจากกรมบัญชีกลาง ด้วยอัตรา.....บาท ต่อการให้บริการฟอกเลือดด้วยวิธีไตเทียม ๑ ครั้ง

จึงเรียนมาเพื่อโปรดทราบ

ขอแสดงความนับถือ

ลงนาม.....

(ชื่อผู้มีอำนาจของสถานพยาบาล)

ผู้ประสานงาน.....

โทรศัพท์.....

แบบแจ้งผลการพิจารณาสิทธิประโยชน์ทดแทนกรณีการบำบัดทดแทนไต
จากสำนักงานประกันสังคม

วันที่...../...../.....

เรื่อง แจ้งผลการพิจารณาสิทธิประโยชน์ทดแทนกรณีการบำบัดทดแทนไตจากสำนักงานประกันสังคม
เรียน ผู้อำนวยการสำนักงานกลางสารสนเทศบริการสุขภาพ

โรงพยาบาล.....(๑).....รหัส.....(๒).....ขอแจ้งผลการพิจารณาฯ จาก
สำนักงานประกันสังคม ของ.....(๓).....เลขบัตรประชาชน.....(๓).....ที่มารับบริการฟอก
เลือดด้วยเครื่องไตเทียมในโรงพยาบาล เป็นดังนี้

ผู้ป่วยอยู่ระหว่างรอการพิจารณาจากสำนักงานประกันสังคม (ซึ่งกรณีนี้กรมบัญชีกลาง
จะเบิกจ่ายค่ารักษาพยาบาลให้เฉพาะ ๓๐ วันแรกของการเข้าระบบเบิกจ่ายตรง*

ได้รับการอนุมัติสิทธิให้ได้รับสิทธิประโยชน์ทดแทนกรณีการบำบัดทดแทนไตจาก
สำนักงานประกันสังคม

ไม่ได้รับการอนุมัติสิทธิให้ได้รับสิทธิประโยชน์ทดแทนกรณีการบำบัดทดแทนไตจาก
สำนักงานประกันสังคม

ทั้งนี้ ได้แนบสำเนาผลการพิจารณาจากสำนักงานประกันสังคมมาด้วยแล้ว

จึงเรียนมาเพื่อโปรดทราบ

ขอแสดงความนับถือ

ลงนาม.....(๔).....

(ชื่อผู้มีอำนาจของสถานพยาบาล)

ตำแหน่ง.....(๕).....

(๑) ชื่อสถานพยาบาลที่มีการให้บริการรักษาพยาบาลทดแทนไตผู้ป่วยไตวายเรื้อรังด้วยวิธีไตเทียม

(๒) รหัสสถานพยาบาลที่มีการให้บริการรักษาพยาบาลทดแทนไตในผู้ป่วยไตวายเรื้อรังด้วยวิธีไตเทียม

(๓) ชื่อของผู้ป่วย และเลขบัตรประชาชน ๑๓ หลักของผู้ป่วย

(๔) ลายมือชื่อของผู้มีอำนาจ/ผู้รับมอบอำนาจของสถานพยาบาล

(๕) ตำแหน่งของผู้มีอำนาจ/ผู้รับมอบอำนาจ

*หลังจากครบ ๓๐ วันแล้ว ต้องมีเอกสารยืนยันการขอรับบริการรักษาพยาบาลทดแทนไตในผู้ป่วยไตวายเรื้อรังด้วยวิธีไตเทียม
จากสำนักงานประกันสังคม ดังนั้น รพ.ต้องให้ผู้ป่วยดำเนินการติดต่อกับสำนักงานประกันสังคมเพื่อขอเอกสารโดยด่วน

ค่วนที่สุด

ที่ กค ๐๔๑๗/ว ๑๓๓



กรมบัญชีกลาง

ถนนพระราม ๒ กทม. ๑๐๔๐๐

๓๑ มีนาคม ๒๕๔๙

เรื่อง การเบิกจ่ายค่ารักษาพยาบาลทดแทนไตในผู้ป่วยไตวายเรื้อรังด้วยวิธีไตเทียม

เรียน ผู้ว่าราชการจังหวัด ปลัดกระทรวง อธิบดี เลขาธิการ ผู้อำนวยการ อธิการบดี

ผู้บัญชาการตำรวจแห่งชาติ

อ้างอิง หนังสือกระทรวงการคลัง ค่วนที่สุด ที่ กค ๐๔๑๗/ว ๑๒๒ ลงวันที่ ๓๑ สิงหาคม ๒๕๔๘

สิ่งที่ส่งมาด้วย รายชื่อสถานพยาบาลจำนวน ๒๓ แห่ง

ตามหนังสือที่อ้างถึง ได้กำหนดให้การขอรับเงินสวัสดิการเกี่ยวกับการรักษาพยาบาลในการฟอกเลือดกรณีเรื้อรังด้วยวิธีไตเทียม กรณีเข้ารับการรักษาในสถานพยาบาลที่ยังไม่เข้าสู่ระบบการจ่ายตรงค่ารักษาพยาบาลประเภทผู้ป่วยนอก ให้ถือปฏิบัติตามระเบียบกระทรวงการคลังว่าด้วยการเบิกจ่ายเงินสวัสดิการเกี่ยวกับการรักษาพยาบาล พ.ศ. ๒๕๔๕ เว้นแต่ในกรณีการส่งตัวไปรักษาทดแทนไตในสถานพยาบาลเอกชน ให้ถือปฏิบัติตามหนังสือกระทรวงการคลัง ค่วนที่สุด ที่ กค ๐๕๒๓.๕/ว ๙๐ ลงวันที่ ๒๑ กันยายน ๒๕๔๑ ทั้งนี้ ในการเบิกจ่ายค่ารักษาพยาบาลทดแทนไตในผู้ป่วยไตวายเรื้อรังกรณีดังกล่าว ให้ถือปฏิบัติได้จนถึงสิ้นเดือนมีนาคม ๒๕๔๙ นั้น

กรมบัญชีกลางพิจารณาแล้ว ขอเรียนว่า การเบิกจ่ายค่ารักษาพยาบาลทดแทนไตในผู้ป่วยไตวายเรื้อรังด้วยวิธีไตเทียม ให้สถานพยาบาลของทางราชการเป็นผู้เบิกจ่ายโดยตรงกับกรมบัญชีกลาง ตั้งแต่วันที่ ๑ เมษายน ๒๕๔๙ เป็นต้นไป โดยผู้มีสิทธิและบุคคลในครอบครัวที่ป่วยด้วยไตวายเรื้อรัง และจำเป็นต้องรักษาด้วยการฟอกเลือดกรณีเรื้อรังด้วยวิธีไตเทียม ให้ถือปฏิบัติ ดังนี้

๑. การรักษาพยาบาลทดแทนไตในผู้ป่วยไตวายเรื้อรังด้วยวิธีไตเทียมในสถานพยาบาลของทางราชการ ให้ผู้มีสิทธิและบุคคลในครอบครัวดำเนินการลงทะเบียน ณ สถานพยาบาล ตั้งแต่วันนี้เป็นต้นไป เพื่อเข้าสู่ระบบจ่ายตรงกับกรมบัญชีกลาง โดยให้ปฏิบัติตามหนังสือที่อ้างถึง

อย่างไรก็ตาม การเข้าสู่ระบบการจ่ายตรงค่ารักษาพยาบาลประเภทผู้ป่วยนอก จะมีรอบระยะเวลาในการจัดส่งและตรวจสอบข้อมูลทะเบียนผู้มีสิทธิรอบละ ๑๕ วัน ดังนั้น เพื่อเป็นการบรรเทาความเดือดร้อนของผู้มีสิทธิ จึงให้ผู้มีสิทธินำไปเสริมรับเงินค่ารักษาพยาบาลทดแทนไตในผู้ป่วยไตวายเรื้อรังด้วยวิธีไตเทียมในสถานพยาบาลของทางราชการที่เกิดขึ้นก่อนวันที่ ๑ พฤษภาคม ๒๕๔๙ มาเบิกจากส่วนราชการต้นสังกัดได้ตามระเบียบกระทรวงการคลังว่าด้วยการเบิกจ่ายเงินสวัสดิการเกี่ยวกับการรักษาพยาบาล พ.ศ. ๒๕๔๕ โดยให้ถือปฏิบัติตามวันที่ปรากฏในใบเสริมรับเงินของสถานพยาบาลของทางราชการ เช่น หากข้าราชการนำไปเสริมรับเงินค่ารักษาพยาบาลทดแทนไตในผู้ป่วยไตวายเรื้อรังด้วยวิธีไตเทียมในสถานพยาบาลของทางราชการ ลงวันที่ ๓๐ เมษายน ๒๕๔๙ มายื่นเบิกวันที่ ๑๐ พฤษภาคม ๒๕๔๙ ย่อมสามารถเบิกจ่ายได้ แต่หากนำไปเสริมรับเงินของสถานพยาบาลทางราชการ ลงวันที่ ๑ พฤษภาคม ๒๕๔๙ มายื่นเบิกวันที่ ๑๐ พฤษภาคม ๒๕๔๙ ย่อมไม่สามารถเบิกจ่ายได้

ทั้งนี้ หลักเกณฑ์ในข้อ ๑. ดังกล่าว ยังมีให้ใช้กับสถานพยาบาลที่ยังไม่เข้าสู่ระบบจ่ายตรงกับ กรมบัญชีกลาง ดังนั้น ใบเสร็จรับเงินค่ารักษาพยาบาลทดแทนไตในผู้ป่วยไตวายเรื้อรังด้วยวิธีไตเทียมที่เกิด จากสถานพยาบาลตามรายชื่อตามสิ่งที่ส่งมาด้วยจำนวน ๒๓ แห่ง จึงยังสามารถนำมาเบิกจากส่วนราชการ ต้นสังกัดได้

๒. สำหรับกรณีที่สถานพยาบาลของทางราชการจำเป็นต้องส่งตัวผู้ป่วยไตวายเรื้อรังเข้ารับการรักษาพยาบาลทดแทนไตด้วยวิธีไตเทียมในสถานพยาบาลของเอกชน ให้ถือปฏิบัติตามหนังสือกระทรวงการคลัง ด่วนที่สุด ที่ กค ๐๕๒๖.๕/ว ๙๐ ลงวันที่ ๒๑ กันยายน ๒๕๔๑ จนถึงวันที่ ๓๐ มิถุนายน ๒๕๔๙ ทั้งนี้ ตั้งแต่วันที่ ๑ กรกฎาคม ๒๕๔๙ เป็นต้นไป กรมบัญชีกลางจะพัฒนาสถานพยาบาลเอกชนให้เข้าสู่ระบบจ่ายตรงเช่นเดียวกับกรณีของสถานพยาบาลของทางราชการ โดยจะแจ้งวิธีปฏิบัติให้ทราบต่อไป

จึงเรียนมาเพื่อโปรดทราบและแจ้งให้ผู้มีสิทธิและเจ้าหน้าที่ที่เกี่ยวข้องทราบและถือปฏิบัติต่อไป

ขอแสดงความนับถือ



(นายสมภพ บัณฑิตวิพากษ์)
รองอธิบดี ปฏิบัติราชการแทน
อธิบดีกรมบัญชีกลาง

กลุ่มงานสวัสดิการรักษายาบาลข้าราชการ
โทร. ๐-๒๒๗๓-๙๕๖๑, ๐-๒๒๙๘-๖๐๘๗
www.cgd.go.th

รายชื่อสถานพยาบาลที่ยังไม่เข้าสู่ระบบจ่ายตรงจำนวน ๒๓ แห่ง

๑.	โรงพยาบาลลาดบัวหลวง	อยุธยา
๒.	ศูนย์อนามัยแม่และเด็กสระบุรี	สระบุรี
๓.	ศูนย์อนามัยที่ ๓	ชลบุรี
๔.	โรงพยาบาลเก้าเลี้ยว	นครสวรรค์
๕.	โรงพยาบาลค่ายสฤษดิ์เสนา	พิษณุโลก
๖.	โรงพยาบาลเนินมะปราง	พิษณุโลก
๗.	โรงพยาบาลพล	ขอนแก่น
๘.	โรงพยาบาลธาตุพนม	นครพนม
๙.	โรงพยาบาลเต่างอย	สกลนคร
๑๐.	โรงพยาบาลพระอาจารย์แบนธนาโกร	สกลนคร
๑๑.	โรงพยาบาลสรี	ชุมพร
๑๒.	โรงพยาบาลค่ายเทพสตรีศรีสุนทร	นครศรีธรรมราช
๑๓.	ศูนย์บำบัดรักษาเยาเสพติด	ปัตตานี
๑๔.	โรงพยาบาลเคียนซา	สุราษฎร์ธานี
๑๕.	โรงพยาบาลน้ำหนาว	เพชรบูรณ์
๑๖.	โรงพยาบาลสมเด็จพระบรมราชเทวี ณ ศรีราชา	ชลบุรี
๑๗.	โรงพยาบาลดอนมดแดง	อุบลราชธานี
๑๘.	โรงพยาบาลยาสูบ	กรุงเทพมหานคร
๑๙.	โรงพยาบาลการไฟฟ้านครหลวง	กรุงเทพมหานคร
๒๐.	โรงพยาบาลสิรินธร	กรุงเทพมหานคร
๒๑.	โรงพยาบาลกลางกรมราชทัณฑ์	
๒๒.	คลินิกศูนย์แพทย์พัฒนา	กรุงเทพมหานคร
๒๓.	ศูนย์สุขภาพชุมชน ๑๑ เฉลิมพระเกียรติ	

ด่วนที่สุด

ที่ กค ๐๔๑๗/ว ๑๖๐



กรมบัญชีกลาง

ถนนพระราม ๖ กทม. ๑๐๔๐๐

๑๐ พฤศจิกายน ๒๕๔๙

เรื่อง การเบิกจ่ายตรงค่ารักษาพยาบาลทดแทนไตในผู้ป่วยไตวายเรื้อรังด้วยวิธีไตเทียม กรณีการส่งต่อผู้ป่วย
เรียน ผู้ว่าราชการจังหวัด ปลัดกระทรวง อธิบดี เลขาธิการ ผู้อำนวยการ อธิการบดี
ผู้บัญชาการตำรวจแห่งชาติ

- อ้างถึง ๑. หนังสือกระทรวงการคลัง ด่วนที่สุด ที่ กค ๐๕๒๖.๕/ว ๙๐ ลงวันที่ ๒๑ กันยายน ๒๕๔๑
๒. หนังสือกระทรวงการคลัง ด่วนที่สุดที่ ๐๔๑๗/ว ๘๔ ลงวันที่ ๒๘ กันยายน ๒๕๔๙

- สิ่งที่ส่งมาด้วย ๑. รายชื่อสถานพยาบาลของเอกชนที่เข้าร่วมโครงการการเบิกจ่ายตรงค่ารักษาพยาบาลทดแทนไต
ในผู้ป่วยไตวายเรื้อรังด้วยวิธีไตเทียมในสถานพยาบาลของเอกชน
๒. แบบหนังสือส่งตัวผู้ป่วยรักษาต่อเนื่องกรณีรักษาทดแทนไต กรณีประจำ
๓. แบบหนังสือส่งตัวผู้ป่วยรักษาต่อเนื่องกรณีรักษาทดแทนไต กรณีชั่วคราว

อาศัยอำนาจตามความในมาตรา ๑๑ (๓) แห่งพระราชกฤษฎีกาเงินสวัสดิการเกี่ยวกับการรักษาพยาบาล พ.ศ. ๒๕๒๓ และที่แก้ไขเพิ่มเติม กรมบัญชีกลางได้รับมอบหมายจากกระทรวงการคลัง จึงเห็นสมควรยกเลิกหนังสือที่อ้างถึง ๑. และกำหนดหลักเกณฑ์และอัตราการเบิกจ่ายค่ารักษาพยาบาลทดแทนไตในผู้ป่วยไตวายเรื้อรังด้วยวิธีไตเทียม โดยให้สถานพยาบาลของเอกชน (รายละเอียดปรากฏตามสิ่งที่ส่งมาด้วย ๑) เป็นผู้เบิกจ่ายโดยตรงกับกรมบัญชีกลาง ตั้งแต่วันที่ ๑๕ พฤศจิกายน ๒๕๔๙ เป็นต้นไป โดยผู้ป่วยจะต้องเป็นผู้ป่วยนอกรักษาต่อเนื่องตามหนังสือที่อ้างถึง ๒ และให้ถือปฏิบัติ ดังนี้

๑. กรณีผู้ป่วยโรคไตซึ่งเข้ารับการรักษาในสถานพยาบาลของทางราชการ และสถานพยาบาลของทางราชการมีความจำเป็นต้องส่งตัวผู้ป่วยไปเข้ารับการรักษาพยาบาลทดแทนไตด้วยวิธีไตเทียมในสถานพยาบาลของเอกชน

๑.๑ เป็นประจำ ผู้ป่วยจะได้รับหนังสือส่งตัวผู้ป่วยรักษาต่อเนื่องกรณีรักษาทดแทนไตกรณีประจำ (ตามสิ่งที่ส่งมาด้วย ๒) ซึ่งมีอายุคราวละ ๖ เดือน

๑.๒ เป็นการชั่วคราว ผู้ป่วยจะได้รับหนังสือส่งตัวผู้ป่วยรักษาต่อเนื่องกรณีรักษาทดแทนไตกรณีชั่วคราว (ตามสิ่งที่ส่งมาด้วย ๓) ซึ่งมีอายุคราวละ ๑ สัปดาห์

๒. กรณีผู้ป่วยโรคไตซึ่งเข้ารับการรักษาในสถานพยาบาลของเอกชน และสถานพยาบาลของเอกชนมีความจำเป็นต้องส่งตัวผู้ป่วยไปเข้ารับการรักษาพยาบาลทดแทนไตด้วยวิธีไตเทียมในสถานพยาบาลของเอกชนอื่น เป็นการชั่วคราว ให้ถือปฏิบัติตามข้อ ๑.๒

๓. การเบิกจ่ายค่ารักษาพยาบาลสำหรับการรักษาทดแทนไตในผู้ป่วยไตวายเรื้อรัง

๓.๑ กรณีประจำ และกรณีชั่วคราว ให้เป็นไปตามประกาศกระทรวงการคลัง เรื่อง อัตราค่ารักษาพยาบาลสำหรับการรักษาทดแทนไตในผู้ป่วยไตวายเรื้อรัง

๓.๒ กรณีชั่วคราว หากสถานพยาบาลที่ให้การรักษา เห็นว่าจำเป็นต้องเปลี่ยนตัวกรอง ไตเทียมใหม่ ให้เรียกเก็บค่าตัวกรองไตเทียมใหม่เพิ่มจากค่ารักษาพยาบาลทดแทนไตในผู้ป่วยไตวายเรื้อรังด้วยวิธีไตเทียมตามประกาศกระทรวงการคลัง เรื่อง อัตราค่ารักษาพยาบาลสำหรับการรักษาทดแทนไตในผู้ป่วยไตวายเรื้อรัง ในอัตราชุดละ ๕๐๐ บาท ซึ่งหากตัวกรองไตเทียมใหม่มีอัตราเกินจากส่วนที่ให้เบิก ให้ผู้ป่วยรับผิดชอบค่าใช้จ่ายส่วนเกินนั้น

ทั้งนี้ สำหรับกรณีที่ผู้ป่วยเข้ารับการรักษาพยาบาลทดแทนไตในผู้ป่วยไตวายเรื้อรังด้วยวิธีไตเทียมในสถานพยาบาลของเอกชนที่ยังไม่เข้าสู่ระบบจ่ายตรงกับกรมบัญชีกลาง ให้เบิกจ่ายในอัตราเหมาจ่ายที่รวมค่าอุปกรณ์ในการบำบัดรักษาโรคตามประเภทและอัตราค่าอวัยวะเทียมและอุปกรณ์ในการบำบัดรักษาโรค ตามที่กระทรวงการคลังกำหนดแล้ว ในจำนวน ๒,๐๐๐ บาทต่อครั้ง โดยให้แนบหนังสือส่งตัวผู้ป่วยรักษาต่อเนื่อง กรณีรักษาทดแทนไต ตามแต่ละกรณี เพื่อประกอบการเบิกจ่าย จนถึงสิ้นสุดเดือนธันวาคม ๒๕๔๙ ส่วนใบเสร็จรับเงินค่ารักษาพยาบาลทดแทนไตในผู้ป่วยไตวายเรื้อรังด้วยวิธีไตเทียมในสถานพยาบาลของเอกชนที่เกิดขึ้นก่อนวันที่ ๑๕ พฤศจิกายน ๒๕๔๙ ให้ถือปฏิบัติตามหนังสือที่อ้างถึง ๑

จึงเรียนมาเพื่อโปรดทราบ และแจ้งให้ผู้มีสิทธิและเจ้าหน้าที่ที่เกี่ยวข้องทราบและถือปฏิบัติต่อไป

ขอแสดงความนับถือ



(นายสมภพ บัณฑริวิพากษ์)

รองอธิบดี รักษาราชการแทน

อธิบดีกรมบัญชีกลาง

กลุ่มงานสวัสดิการรักษายาบาลข้าราชการ

โทร. ๐-๒๒๗๓-๙๕๖๑, ๐-๒๒๙๘-๖๐๘๗

www.cgd.go.th

รายชื่อสถานพยาบาลของเอกชนที่เข้าร่วมโครงการการเบิกจ่ายตรงค่ารักษาพยาบาลทดแทน
 ใดในผู้ป่วยไตวายเรื้อรังด้วยวิธีไตเทียมในสถานพยาบาลของเอกชน

ลำดับที่	ชื่อสถานพยาบาลของเอกชน	จังหวัด
๑	โรงพยาบาลกรุงเทพคริสเตียน	กรุงเทพมหานคร
๒	โรงพยาบาลกรุงธน ๑	กรุงเทพมหานคร
๓	โรงพยาบาลกรุงธน ๒	กรุงเทพมหานคร
๔	โรงพยาบาลเกษมราษฎร์ ประชาชื่น	กรุงเทพมหานคร
๕	โรงพยาบาลคามิลเลียน	กรุงเทพมหานคร
๖	โรงพยาบาลเจ้าพระยา	กรุงเทพมหานคร
๗	โรงพยาบาลไทยนครินทร์	กรุงเทพมหานคร
๘	โรงพยาบาลนครธน	กรุงเทพมหานคร
๙	โรงพยาบาลบางกอก ๙ อินเตอร์เนชั่นแนล	กรุงเทพมหานคร
๑๐	โรงพยาบาลบางนา ๑	กรุงเทพมหานคร
๑๑	โรงพยาบาลบางโพ	กรุงเทพมหานคร
๑๒	โรงพยาบาลบางมด	กรุงเทพมหานคร
๑๓	โรงพยาบาลบี แคร่ เมดิคอลเซ็นเตอร์	กรุงเทพมหานคร
๑๔	โรงพยาบาลปิยะเวท	กรุงเทพมหานคร
๑๕	โรงพยาบาลเปาโล เมโมเรียล	กรุงเทพมหานคร
๑๖	โรงพยาบาลเปาโล สยาม	กรุงเทพมหานคร
๑๗	โรงพยาบาลพญาไท ๓	กรุงเทพมหานคร
๑๘	โรงพยาบาลพญาไท ๒	กรุงเทพมหานคร
๑๙	โรงพยาบาลพระรามเก้า	กรุงเทพมหานคร
๒๐	โรงพยาบาลแพทย์ปัญญา	กรุงเทพมหานคร
๒๑	โรงพยาบาลมงกุฎวัฒนะ	กรุงเทพมหานคร
๒๒	โรงพยาบาลเมโย	กรุงเทพมหานคร
๒๓	โรงพยาบาลรัชดา-ท่าพระ	กรุงเทพมหานคร
๒๔	โรงพยาบาลรามคำแหง	กรุงเทพมหานคร
๒๕	โรงพยาบาลราษฎร์บูรณะ	กรุงเทพมหานคร
๒๖	โรงพยาบาลวิชัยยุทธ	กรุงเทพมหานคร
๒๗	โรงพยาบาลวิภาวดี	กรุงเทพมหานคร
๒๘	โรงพยาบาลศรีวิชัย ๑	กรุงเทพมหานคร
๒๙	โรงพยาบาลศรีวิชัย ๒	กรุงเทพมหานคร
๓๐	โรงพยาบาลศรีสยาม	กรุงเทพมหานคร

๓๑	โรงพยาบาลสมิติเวช สุขุมวิท	กรุงเทพมหานคร
๓๒	โรงพยาบาลสายไหม	กรุงเทพมหานคร
๓๓	โรงพยาบาลสินแพทย์	กรุงเทพมหานคร
๓๔	โรงพยาบาลสุขุมวิท	กรุงเทพมหานคร
๓๕	โรงพยาบาลหัวเฉียว	กรุงเทพมหานคร
๓๖	โรงพยาบาลศิริรินทร์	กรุงเทพมหานคร
๓๗	โรงพยาบาลธนกาญจน์	กาญจนบุรี
๓๘	โรงพยาบาลขอนแก่น ราม	ขอนแก่น
๓๙	โรงพยาบาลกรุงเทพจันทบุรี	จันทบุรี
๔๐	โรงพยาบาลสิริเวชจันทบุรี	จันทบุรี
๔๑	โรงพยาบาลจุฬารัตน์บางปะกงปิยะเวช	ฉะเชิงเทรา
๔๒	โรงพยาบาลชลเวช	ชลบุรี
๔๓	โรงพยาบาลเอกชล	ชลบุรี
๔๔	โรงพยาบาลรวมแพทย์ชัยนาท	ชัยนาท
๔๕	โรงพยาบาลธนบุรี-ชุมพร	ชุมพร
๔๖	โรงพยาบาลวิรัชศิลป์	ชุมพร
๔๗	โรงพยาบาลเกษมราษฎร์ ศรีบุรินทร์	เชียงราย
๔๘	โรงพยาบาลโอเวอร์บรุก	เชียงราย
๔๙	โรงพยาบาลข้างเผือก	เชียงใหม่
๕๐	โรงพยาบาลเชียงใหม่ราม	เชียงใหม่
๕๑	โรงพยาบาลเทพปัญญา	เชียงใหม่
๕๒	โรงพยาบาลแมคคอร์มิค	เชียงใหม่
๕๓	โรงพยาบาลรวมแพทย์ เชียงใหม่	เชียงใหม่
๕๔	โรงพยาบาลราชเวชเชียงใหม่	เชียงใหม่
๕๕	โรงพยาบาลลานนา เชียงใหม่	เชียงใหม่
๕๖	โรงพยาบาลตรังรวมแพทย์	ตรัง
๕๗	โรงพยาบาลกรุงเทพตราด	ตราด
๕๘	โรงพยาบาลกรุงเทพคริสเตียนนครปฐม	นครปฐม
๕๙	โรงพยาบาลศาลายา	นครปฐม
๖๐	โรงพยาบาลสนามจันทร์	นครปฐม
๖๑	โรงพยาบาลโคราช เมโมเรียล	นครราชสีมา
๖๒	โรงพยาบาลเฉลิมชัย	นครราชสีมา
๖๓	โรงพยาบาลเซนต์เมรี่	นครราชสีมา
๖๔	โรงพยาบาลป.แพทย์	นครราชสีมา

๖๕	โรงพยาบาลราชสีมา-ธนบุรี	นครราชสีมา
๖๖	โรงพยาบาลนครินทร์	นครศรีธรรมราช
๖๗	โรงพยาบาลรวมแพทย์ นครสวรรค์	นครสวรรค์
๖๘	โรงพยาบาลศรีสวรรค์	นครสวรรค์
๖๙	โรงพยาบาลกรุงเทพ	นนทบุรี
๗๐	โรงพยาบาลเกษมราษฎร์ รัตนาธิเบศร์	นนทบุรี
๗๑	โรงพยาบาลชลลดา	นนทบุรี
๗๒	โรงพยาบาลนนทเวช	นนทบุรี
๗๓	โรงพยาบาลแม่น้ำ	นนทบุรี
๗๔	โรงพยาบาลนวนคร	ปทุมธานี
๗๕	โรงพยาบาลแพทย์รังสิต	ปทุมธานี
๗๖	โรงพยาบาลแพทย์รังสิต	ปทุมธานี
๗๗	โรงพยาบาลภัทร-ธนบุรี	ปทุมธานี
๗๘	โรงพยาบาลเอกปทุม	ปทุมธานี
๗๙	โรงพยาบาลราชธานี	พระนครศรีอยุธยา
๘๐	โรงพยาบาลศุภมิตรเสนา	พระนครศรีอยุธยา
๘๑	โรงพยาบาลพะเยาราม	พะเยา
๘๒	โรงพยาบาลพิษณุเวช	พิษณุโลก
๘๓	โรงพยาบาลรวมแพทย์พิษณุโลก	พิษณุโลก
๘๔	โรงพยาบาลรัตนเวช	พิษณุโลก
๘๕	โรงพยาบาลอินเตอร์เวชการ (พิษณุโลก)	พิษณุโลก
๘๖	โรงพยาบาลเมืองเพชร-ธนบุรี	เพชรบุรี
๘๗	โรงพยาบาลแพร่-ราม	แพร่
๘๘	โรงพยาบาลศูนย์การแพทย์มหาสารคาม	มหาสารคาม
๘๙	โรงพยาบาลมุกดาหารอินเตอร์เนชั่นแนล	มุกดาหาร
๙๐	โรงพยาบาลนายแพทย์หาญ	ยโสธร
๙๑	โรงพยาบาลยโสธรรวมแพทย์	ยโสธร
๙๒	โรงพยาบาลกรุงเทพจรีเวช	ร้อยเอ็ด
๙๓	โรงพยาบาลร้อยเอ็ด-ธนบุรี	ร้อยเอ็ด
๙๔	โรงพยาบาลกรุงเทพระยอง	ระยอง
๙๕	โรงพยาบาลมงกุฎระยอง	ระยอง
๙๖	โรงพยาบาลชานคามิลโล	ราชบุรี
๙๗	โรงพยาบาลเมืองนารายณ์	ลพบุรี
๙๘	โรงพยาบาลเขลางค์นคร-ราม	ลำปาง

๙๙	โรงพยาบาลแวนแชนด์วูร์ต	ลำปาง
๑๐๐	โรงพยาบาลเซ็นทรัลลำพูนเมโมเรียล	ลำพูน
๑๐๑	โรงพยาบาลหริภุญชัยเมโมเรียล	ลำพูน
๑๐๒	โรงพยาบาลเมืองเลยราม	เลย
๑๐๓	โรงพยาบาลกรุงเทพหาดใหญ่	สงขลา
๑๐๔	โรงพยาบาลราษฎร์ยินดี	สงขลา
๑๐๕	โรงพยาบาลศิริรินทร์หาดใหญ่	สงขลา
๑๐๖	โรงพยาบาลกรุงเทพพระประแดง	สมุทรปราการ
๑๐๗	โรงพยาบาลเมืองสมุทรปู้เจ้าฟ้า	สมุทรปราการ
๑๐๘	โรงพยาบาลรวมชัยประชารักษ์	สมุทรปราการ
๑๐๙	โรงพยาบาลมหาชัย	สมุทรสาคร
๑๑๐	โรงพยาบาลศรีวิชัย ๓ อ้อมน้อย	สมุทรสาคร
๑๑๑	โรงพยาบาลพรชัย	สุพรรณบุรี
๑๑๒	โรงพยาบาลไทยอินเตอร์เนชั่นแนล	สุราษฎร์ธานี
๑๑๓	โรงพยาบาลนอร์ทอีสเทอร์น-วัฒนา	อุดรธานี
๑๑๔	โรงพยาบาลเอกอุดร	อุดรธานี
๑๑๕	โรงพยาบาลราชเวชอุบลราชธานี	อุบลราชธานี
๑๑๖	โรงพยาบาลอุบลรักษ์ ธนบุรี	อุบลราชธานี

(ตัวอย่าง) แบบหนังสือส่งตัวผู้ป่วยรักษาต่อเนื่องกรณีรักษาทดแทนไต กรณีประจำ

รหัส รพ. : 00001 โรงพยาบาล (1)	เลขที่หนังสือส่งต่อ:	00001						
หน่วย :	เลขที่อนุมัติ	HDKCR8SR						
	จากเครือข่าย :							
ขอส่งตัวผู้ป่วย HN:999001131 ชื่อ: (2)	อายุ: (3) ปี เพศ: (4)							
เลขประจำตัวประชาชน: (5)	ประเภทการส่งต่อ: <u>ประจำ</u>							
เพื่อทำ Hemodialysis ที่: (6)	วันที่คาดว่าจะให้บริการ: (7)							
เหตุผลที่ส่งต่อและ	1							
ข้อมูลทางคลินิกที่	2							
สำคัญ	3							
รอบ HD ปกติของ	จ	อ	พ	พฤ	ศ	ส	อา	HD ครั้งสุดท้าย
ผู้ป่วย :								
ผู้ออกหนังสือ :	(8)	แจ้งเครือข่ายเมื่อ :						
(นายแพทย์ผู้ทำการรักษา)								
ตำแหน่ง : (9)		ใช้ได้ถึง : (11)						
วันที่ออกหนังสือ : (10)								

หมายเหตุ : หนังสือส่งต่อดังนี้จะสมบูรณ์ต่อเมื่อมีเลขที่อนุมัติจากเครือข่ายกำกับเท่านั้น

- (๑) ชื่อของสถานพยาบาลของทางราชการที่มีความจำเป็นต้องส่งตัวผู้ป่วยไปเข้ารับการรักษาพยาบาลโดยวิธีล้างไต หรือฟอกเลือดในสถานพยาบาลของเอกชน
- (๒) ชื่อของผู้ป่วยโรคไตวายเรื้อรัง
- (๓) อายุของผู้ป่วยโรคไตวายเรื้อรัง
- (๔) เพศของผู้ป่วยโรคไตวายเรื้อรัง
- (๕) เลขประจำตัวประชาชนของผู้ป่วยโรคไตวายเรื้อรัง
- (๖) ชื่อของสถานพยาบาลของเอกชนที่ผู้ป่วยโรคไตวายเรื้อรังเข้ารับการรักษาพยาบาลโดยวิธีล้างไต หรือฟอกเลือด
- (๗) วันที่ผู้ป่วยโรคไตวายเรื้อรังเข้ารับการรักษาพยาบาลโดยวิธีล้างไต หรือฟอกเลือด ณ สถานพยาบาลของเอกชน
- (๘) ลายมือชื่อของนายแพทย์ผู้ทำการรักษา
- (๙) ตำแหน่งของนายแพทย์ผู้ทำการรักษา
- (๑๐) วันที่นายแพทย์ผู้ทำการรักษาออกหนังสือให้ผู้ป่วย
- (๑๑) วันที่หนังสือฉบับนี้ครบ ๖ เดือน

(ตัวอย่าง) แบบหนังสือส่งตัวผู้ป่วยรักษาต่อเนื่องกรณีรักษาทดแทนไต กรณีชั่วคราว

รหัส รพ. : 00001 โรงพยาบาล (1)	เลขที่หนังสือส่งต่อ:	00001						
หน่วย :	เลขที่อนุมัติ	HDKCR8SR						
	จากเครือข่าย:							
ขอส่งต่อผู้ป่วย HN:999001131 ชื่อ: (2) อายุ: (3) ปี เพศ: (4) เลขประจำตัวประชาชน : (5) ประเภทการส่งต่อ : ชั่วคราว เพื่อทำ Hemodialysis ที่ : (6) วันที่คาดว่าจะใช้บริการ : (7)								
เหตุผลที่ส่งต่อและ 1 ข้อมูลทางคลินิกที่ 2 สำคัญ 3								
รอบ HD ปกติของ	จ	อ	พ	พฤ	ศ	ส	อา	HD ครั้งสุดท้าย
ผู้ป่วย :								เมื่อ :
ผู้ออกหนังสือ : (8) (นายแพทย์ผู้ทำการรักษา)							แจงเครือข่ายเมื่อ :	
ตำแหน่ง : (9)							ใช้ได้ถึง : (11)	
วันที่ออกหนังสือ : (10)								

หมายเหตุ : หนังสือส่งต่อฉบับนี้จะสมบูรณ์ต่อเมื่อมีเลขที่อนุมัติจากเครือข่ายกำกับเท่านั้น

- (๑) ชื่อของสถานพยาบาลที่ให้การรักษาพยาบาลโดยวิธีล้างไต หรือฟอกเลือดแก่ผู้ป่วย เป็นประจำ แล้วมีความจำเป็นต้องส่งตัวผู้ป่วยไปเข้ารับการรักษาพยาบาลในสถานพยาบาลของทางราชการอื่นหรือของเอกชนอื่น เป็นการชั่วคราว
- (๒) ชื่อของผู้ป่วยโรคไตวายเรื้อรัง
- (๓) อายุของผู้ป่วยโรคไตวายเรื้อรัง
- (๔) เพศของผู้ป่วยโรคไตวายเรื้อรัง
- (๕) เลขประจำตัวประชาชนของผู้ป่วยโรคไตวายเรื้อรัง
- (๖) ชื่อของสถานพยาบาลของเอกชนที่ผู้ป่วยโรคไตวายเรื้อรังเข้ารับการรักษาพยาบาลโดยวิธีล้างไต หรือฟอกเลือด
- (๗) วันที่ผู้ป่วยโรคไตวายเรื้อรังเข้ารับการรักษาพยาบาลโดยวิธีล้างไต หรือฟอกเลือด ณ สถานพยาบาลของเอกชน
- (๘) ลายมือชื่อของนายแพทย์ผู้ทำการรักษา
- (๙) ตำแหน่งของนายแพทย์ผู้ทำการรักษา
- (๑๐) วันที่นายแพทย์ผู้ทำการรักษาออกหนังสือให้ผู้ป่วย
- (๑๑) วันที่หนังสือฉบับนี้ครบกำหนด



ด่วนที่สุด

ที่ กค ๐๔๒๒.๒/ว ๒๗๗

กรมบัญชีกลาง

ถนนพระราม ๖ กทม. ๑๐๔๐๐

๑๔ สิงหาคม ๒๕๕๒

เรื่อง การอนุมัติการเบิกจ่ายค่ารักษาพยาบาลกรณีค่าฟอกเลือดด้วยเครื่องไตเทียมและกรณีส่วนเกินค่าคลอดบุตรประกันสังคม

เรียน ปลัดกระทรวง ผู้ว่าราชการจังหวัด อธิบดี เลขาธิการ ผู้อำนวยการ อธิการบดี ผู้บัญชาการตำรวจแห่งชาติ ผู้ว่าราชการกรุงเทพมหานคร ผู้อำนวยการสถานพยาบาลของทางราชการ

- อ้างถึง ๑. หนังสือกรมบัญชีกลาง ด่วนที่สุด ที่ กค ๐๔๑๗/ว ๑๓๓ ลงวันที่ ๓๑ มีนาคม ๒๕๔๙
๒. หนังสือกรมบัญชีกลาง ด่วนที่สุด ที่ กค ๐๔๑๗/ว ๑๖๐ ลงวันที่ ๑๐ พฤศจิกายน ๒๕๔๙
๓. หนังสือกรมบัญชีกลาง ด่วนที่สุด ที่ กค ๐๔๑๗/ว ๔๐๒ ลงวันที่ ๑๙ พฤศจิกายน ๒๕๕๐

สิ่งที่ส่งมาด้วย แนวปฏิบัติการอนุมัติค่าฟอกเลือดด้วยเครื่องไตเทียมและส่วนเกินค่าคลอดบุตรประกันสังคม

ตามที่กรมบัญชีกลางได้กำหนดหลักเกณฑ์การเบิกจ่ายเงินค่าฟอกเลือดด้วยเครื่องไตเทียมให้สถานพยาบาลเป็นผู้เบิกจ่ายเงินโดยตรงกับกรมบัญชีกลางเท่านั้น และกรณีผู้มีสิทธิหรือบุคคลในครอบครัวมีสิทธิได้รับประโยชน์ทดแทนกรณีคลอดบุตรจากประกันสังคม เมื่อเข้ารับการคลอดบุตรในสถานพยาบาลของทางราชการและค่าคลอดบุตรเกินกว่าสิทธิที่จะได้รับจากประกันสังคม หากผู้คลอดประสงค์จะให้สถานพยาบาลเป็นผู้เบิกจ่ายเงินส่วนเกินประโยชน์ทดแทนกรณีคลอดบุตร สถานพยาบาลสามารถเบิกจ่ายเงินดังกล่าวในระบบเบิกจ่ายตรงได้ โดยให้สถานพยาบาลขอเลขอนุมัติแทนหนังสือรับรองการมีสิทธิตามหนังสือที่อ้างถึง นั้น

กรมบัญชีกลางพิจารณาแล้ว ขอเรียนว่า เนื่องจากปรากฏว่าส่วนราชการต้นสังกัดของผู้มีสิทธิได้ขอทำความตกลงเบิกจ่ายใบเสร็จรับเงินค่าฟอกเลือดด้วยเครื่องไตเทียมและส่วนเกินประโยชน์ทดแทนค่าคลอดบุตร กรณีที่ผู้มีสิทธิหรือบุคคลในครอบครัวมิได้ปฏิบัติตามหลักเกณฑ์ที่กำหนดไว้เป็นจำนวนมาก ดังนั้น เพื่อลดขั้นตอนการปฏิบัติราชการกรณีผู้ป่วยไม่อาจปฏิบัติตามหลักเกณฑ์ข้างต้นได้ จึงให้หัวหน้าส่วนราชการระดับกรมเป็นผู้อนุมัติการเบิกจ่ายค่ารักษาพยาบาลกรณีค่าฟอกเลือดด้วยเครื่องไตเทียมและการเบิกจ่ายส่วนเกินประโยชน์ทดแทนกรณีคลอดบุตรในระบบใบเสร็จรับเงินได้ โดยไม่ต้องขอทำความตกลงและให้ถือปฏิบัติตามสิ่งที่ส่งมาด้วย ทั้งนี้ เมื่อได้อนุมัติใบเสร็จรับเงินค่ารักษาพยาบาลดังกล่าวไปแล้วขอให้รายงานให้กรมบัญชีกลางทราบในเดือนมีนาคมและกันยายนของทุกปี

จึงเรียนมาเพื่อโปรดแจ้งให้เจ้าหน้าที่ที่เกี่ยวข้องและผู้มีสิทธิทราบและถือปฏิบัติด้วย จัก

ขอบคุณยิ่ง

ขอแสดงความนับถือ

(นายปิยพันธุ์ นิมมานเหมินท์)

อธิบดีกรมบัญชีกลาง

สำนักมาตรฐานค่าตอบแทนและสวัสดิการ
กลุ่มงานสวัสดิการรักษายาบาลข้าราชการ
โทร. ๐-๒๒๗๓-๙๕๖๑, ๐-๒๒๙๘-๖๐๘๖-๘

**แนวทางปฏิบัติในการอนุมัติใบเสร็จรับเงินค่าฟอกเลือดด้วยเครื่องไตเทียมและ
ส่วนเกินประโยชน์ทดแทนกรณีคลอดบุตร**

๑. ค่าฟอกเลือดด้วยเครื่องไตเทียมกรณีผู้ป่วยทั่วไป

๑.๑ การอนุมัติใบเสร็จรับเงินค่าฟอกเลือดด้วยเครื่องไตเทียมกรณีผู้ป่วยทั่วไปไม่ได้เข้าสู่ระบบเบิกจ่ายตรงไม่ว่ากรณีใด ให้หัวหน้าส่วนราชการระดับกรมสามารถอนุมัติได้ โดยก่อนอนุมัติต้องปรากฏข้อเท็จจริงดังนี้

(๑) ฐานข้อมูลบุคลากรภาครัฐของผู้ป่วยรายดังกล่าว “สมบูรณ์” และสถานะขึ้นว่า “มีสิทธิ” เมื่อตรวจสอบใน www.cgd.go.th และ

(๒) มีเอกสารรับรองจากเจ้าหน้าที่หน่วยไตเทียมของโรงพยาบาลว่าผู้ป่วยได้ลงทะเบียนในระบบเบิกจ่ายตรงกลุ่มโรคเฉพาะแล้ว ตามแบบ ๗๑๐๗

๑.๒ การเบิกจ่ายค่าฟอกเลือดด้วยเครื่องไตเทียมให้เบิกได้เท่าที่จ่ายจริงแต่ไม่เกินอัตราที่กำหนดตามประกาศกระทรวงการคลัง เรื่อง อัตราค่ารักษาพยาบาลสำหรับการรักษาทดแทนไตในผู้ป่วยไตวายเรื้อรัง

๒. ค่าฟอกเลือดด้วยเครื่องไตเทียมกรณีผู้ป่วยที่มีสิทธิซ้ำซ้อนกับสิทธิประกันสังคม

๒.๑ การอนุมัติใบเสร็จรับเงินค่าฟอกเลือดด้วยเครื่องไตเทียมกรณีผู้ประกันตนยังมีได้เข้าสู่ระบบเบิกจ่ายตรงกรณีพิเศษกับกรมบัญชีกลางไม่ว่ากรณีใด ให้หัวหน้าส่วนราชการระดับกรมสามารถอนุมัติได้ โดยก่อนอนุมัติต้องปรากฏข้อเท็จจริง ดังนี้

(๑) ฐานข้อมูลบุคลากรภาครัฐของผู้ป่วยรายดังกล่าว “สมบูรณ์” และสถานะขึ้นว่า “ไม่มีสิทธิ” โดยจำแนกสิทธิว่า “สิทธิประกันสังคม” เมื่อตรวจสอบใน www.cgd.go.th

(๒) มีเอกสารหลักฐานการขอรับการบำบัดทดแทนไตต่อสำนักงานประกันสังคมหรือเอกสารที่แสดงว่าได้รับการอนุมัติให้ได้รับสิทธิประโยชน์ทดแทนกรณีการบำบัดทดแทนไตจากสำนักงานประกันสังคม

(๓) มีเอกสารรับรองจากเจ้าหน้าที่หน่วยไตเทียมของโรงพยาบาลว่าผู้ป่วยได้ลงทะเบียนในระบบเบิกจ่ายตรงกลุ่มโรคเฉพาะแล้ว ตามแบบ ๗๑๐๗

๒.๒ การเบิกจ่ายค่าฟอกเลือดด้วยเครื่องไตเทียม ให้เป็นดังนี้

(๑) กรณีที่ผู้ประกันตนยังไม่ได้รับอนุมัติสิทธิประโยชน์ทดแทนกรณีการบำบัดทดแทนไตจากสำนักงานประกันสังคม หรือได้รับอนุมัติสิทธิแล้วแต่ไม่ครอบคลุมช่วงเวลาค่าฟอกเลือดด้วยเครื่องไตเทียมที่เกิดขึ้นก่อนการขออนุมัติสิทธิดังกล่าว การเบิกจ่ายค่าฟอกเลือดด้วยเครื่องไตเทียมให้เบิกได้เท่าที่จ่ายจริงแต่ไม่เกินอัตราที่กำหนดตามประกาศกระทรวงการคลัง เรื่อง อัตราค่ารักษาพยาบาลสำหรับการรักษาทดแทนไตในผู้ป่วยไตวายเรื้อรัง

(๒) กรณีได้รับอนุมัติสิทธิประโยชน์ทดแทนกรณีการบำบัดทดแทนไตจากสำนักงานประกันสังคมแล้วและครอบคลุมช่วงเวลาค่าฟอกเลือดด้วยเครื่องไตเทียมที่เกิดขึ้นก่อนการอนุมัติสิทธิดังกล่าว การเบิกจ่ายค่าฟอกเลือดด้วยเครื่องไตเทียมให้เบิกจ่ายได้เท่าที่จ่ายจริงเฉพาะส่วนเกินสิทธิประกันสังคม ๑,๕๐๐ บาท แต่ไม่เกินอัตราที่กำหนดตามประกาศกระทรวงการคลัง เรื่อง อัตราค่ารักษาพยาบาลสำหรับการรักษาทดแทนไตในผู้ป่วยไตวายเรื้อรัง

๒.๓ การอนุมัติใบเสร็จรับเงินค่าฟอกเลือดด้วยเครื่องไตเทียมตามข้อ ๑ และ ๒ หากผู้ป่วยเข้ารับ การบริการฟอกเลือดที่สถานพยาบาลเอกชน จะต้องเป็นกรณีที่สถานพยาบาลของทางราชการส่งตัวผู้ป่วยไปเข้า รับการฟอกเลือดเนื่องจากไม่มีเครื่องไตเทียมหรือมีแต่ไม่เพียงพอเท่านั้น

๓. ค่ารักษาพยาบาลส่วนเกินประโยชน์ทดแทนกรณีคลอดบุตรของสำนักงานประกันสังคม

๓.๑ การอนุมัติใบเสร็จรับเงินค่ารักษาพยาบาลส่วนที่เกินประโยชน์ทดแทนกรณีคลอดบุตรประเภท ผู้ป่วยภายใน สถานพยาบาลของทางราชการกรณีผู้คลอด มิได้ปฏิบัติตามหลักเกณฑ์ที่กรมบัญชีกลางกำหนด ให้หัวหน้าส่วนราชการระดับกรมสามารถอนุมัติได้ โดยก่อนอนุมัติต้องปรากฏข้อเท็จจริง ดังนี้

(๑) ฐานข้อมูลบุคลากรภาครัฐของผู้ป่วยรายดังกล่าว “สมบูรณ์” และสถานะขึ้นว่า “ไม่มีสิทธิ” โดยจำแนกสิทธิว่า “สิทธิประกันสังคม” เมื่อตรวจสอบใน www.cgd.go.th

(๒) มีเอกสารหลักฐานที่แสดงว่าผู้ประกันตนได้รับประโยชน์ทดแทนกรณีคลอดบุตรจาก สำนักงานประกันสังคมแล้ว

๓.๒ การเบิกจ่ายค่ารักษาพยาบาลส่วนเกินประโยชน์ทดแทนกรณีคลอดบุตรให้เบิกจ่ายได้เท่าที่ จ่ายจริงแต่ไม่เกินอัตราตามประกาศกระทรวงการคลัง เรื่อง อัตราค่าบริการสาธารณสุขเพื่อใช้สำหรับการเบิกจ่าย ค่ารักษาพยาบาลในสถานพยาบาลของทางราชการ ลงวันที่ ๒๔ พฤศจิกายน ๒๕๕๙

๔. ค่ารักษาพยาบาลของผู้ประกันตนที่มีได้รับสิทธิประโยชน์กรณีคลอดบุตรของสำนักงานประกันสังคม

๔.๑ การอนุมัติใบเสร็จรับเงินค่าคลอดบุตรประเภทผู้ป่วยภายใน สถานพยาบาลของทางราชการ กรณีผู้ประกันตนไม่ได้รับประโยชน์ทดแทนกรณีคลอดบุตรเนื่องจากส่งเงินสมทบไม่ครบหรือเป็นการคลอดบุตร ครั้งที่ ๓ ให้หัวหน้าส่วนราชการระดับกรมสามารถอนุมัติได้ โดยก่อนอนุมัติต้องปรากฏข้อเท็จจริง ดังนี้

(๑) ฐานข้อมูลบุคลากรภาครัฐของผู้ป่วยรายดังกล่าว “สมบูรณ์” และสถานะขึ้นว่า “ไม่มีสิทธิ” โดยจำแนกสิทธิว่า “สิทธิประกันสังคม” เมื่อตรวจสอบใน www.cgd.go.th

(๒) มีเอกสารหลักฐานยืนยันจากสำนักงานประกันสังคมว่าผู้ประกันตนไม่ได้รับประโยชน์ ทดแทนกรณีคลอดบุตร เนื่องจากส่งเงินสมทบไม่ครบหรือเป็นการคลอดบุตรครั้งที่ ๓

๔.๒ การเบิกจ่ายค่าคลอดบุตรให้เบิกจ่ายได้เท่าที่จ่ายจริงแต่ไม่เกินสิทธิที่กำหนดตามประกาศ กระทรวงการคลัง เรื่อง อัตราค่าบริการสาธารณสุขเพื่อใช้สำหรับการเบิกจ่ายค่ารักษาพยาบาลในสถานพยาบาล ของทางราชการ ลงวันที่ ๒๔ พฤศจิกายน ๒๕๕๙

แบบแจ้งยืนยันผู้ป่วยโรคไตวายเรื้อรังได้เข้าสู่ระบบเบิกจ่ายตรงกลุ่มโรคเฉพาะ

วันที่.....เดือน.....พ.ศ.

เรื่อง ยืนยันสถานะผู้ป่วยโรคไตวายเรื้อรังได้เข้าสู่ระบบเบิกจ่ายตรงกลุ่มโรคเฉพาะแล้ว

เรียน(๑).....

ด้วย.....(๒).....เลขที่ประจำตัวประชาชน.....(๓).....หรือ
 เลขที่บัตรประจำตัวคนต่างด้าว/เลขที่ของหนังสือเดินทาง.....(๔).....อายุ.....(๕).....ปี
 ป่วยเป็นโรคไตวายเรื้อรังมีความจำเป็นต้องเข้ารับการรักษาฟอกเลือดด้วยเครื่องไตเทียม ปัจจุบันผู้ป่วยได้เข้าสู่ระบบ
 เบิกจ่ายตรงกลุ่มโรคเฉพาะที่โรงพยาบาล.....(๖).....และสามารถเบิกจ่ายค่าฟอกเลือดด้วยเครื่องไตเทียมใน
 ระบบเบิกจ่ายตรงได้แล้ว

ขอแสดงความนับถือ

.....(๗).....

(.....)

เจ้าหน้าที่หน่วยบริการห้องไตเทียม

(๑) หัวหน้าส่วนราชการระดับกรมของผู้ป่วย

(๒) ชื่อของผู้ป่วยโรคไตวายเรื้อรัง

(๓) หมายเลขบัตรประจำตัวประชาชน

(๔) หมายเลขบัตรต่างด้าวหรือหนังสือเดินทาง (ถ้าเป็นกรณีมิใช่สัญชาติไทย)

(๕) อายุของผู้ป่วยโรคไตวายเรื้อรัง

(๖) ชื่อสถานพยาบาลที่ผู้ป่วยโรคไตวายเรื้อรังสมัครเข้าร่วมโครงการเบิกจ่ายตรง

(๗) ลายมือชื่อของเจ้าหน้าที่ของหน่วยบริการห้องไตเทียม