

แนวทางการจ่ายเงินช่วยเหลือผู้ประสบอุทกภัย คร่าวเรือนละ ๕,๐๐๐ บาท

๑. เหตุผลความจำเป็น

เพื่อช่วยเหลือประชาชนผู้ประสบภัยน้ำท่วม และเป็นการบำบัดทุกข์บำรุงสุขในเบื้องต้นตามมติคณะรัฐมนตรีเมื่อวันที่ ๘ พฤศจิกายน ๒๕๕๔ พิจารณาให้ความช่วยเหลือครัวเรือนผู้ประสบภัยครัวเรือนละ ๕,๐๐๐ บาท ซึ่งผู้ประสบภัยจะได้ นำมาใช้จ่ายในการดำรงชีวิต ระหว่างที่กำลังฟื้นฟูสภาพความเสียหายไม่สามารถประกอบอาชีพหารายได้เลี้ยงครอบครัว จึงมีความจำเป็นอย่างยิ่งที่จะต้องได้รับความช่วยเหลือโดยเร็วจำนวน ๓๐ เขต คือ เขตบางซื่อ เขตดุสิต เขตพระนคร เขตสัมพันธวงศ์ เขตสาทร เขตบางคอแหลม เขตยานนาวา เขตคลองเตย เขตบางพลัด เขตบางกอกน้อย เขตธนบุรี เขตคลองสาน เขตราชบุรีบูรณะ เขตคลองสามวา เขตมีนบุรี เขตหนองจอก เขตลาดกระบัง เขตดอนเมือง เขตคันนายาว เขตจตุจักร เขตตลิ่งชัน เขตบางเขน เขตบางแค เขตภาษีเจริญ เขตลาดพร้าว เขตวังทองหลาง เขตสายไหม เขตหนองแขม เขตหลักสี่ และเขตทวีวัฒนา โดยให้อำนาจการตรวจสอบ ตรวจสอบข้อมูล และออกหนังสือรับรองจัดทำแบบ ข ๑ , ข ๒ ส่งให้ สป.กทม. เพื่อให้ธนาคารออมสินเป็นผู้จ่ายเงินให้กับผู้ประสบภัย

๒. หลักเกณฑ์และเงื่อนไขการจ่ายเงินช่วยเหลือ

๒.๑ หลักเกณฑ์

กรณีที่ (๑) น้ำท่วมถึงบ้านโดยฉับพลัน และทรัพย์สินได้รับความเสียหาย คือ ถูกน้ำท่วมบ้านโดยฉับพลัน

ทรัพย์สินได้รับความเสียหาย และอยู่ในเขตพื้นที่ประกาศภัยพิบัติ

กรณีที่ (๒) บ้านพักอาศัยถูกน้ำท่วมขังติดต่อกันไม่น้อยกว่า ๗ วัน และทรัพย์สินได้รับความเสียหาย คือ

ถูกน้ำท่วมขังไม่น้อยกว่า ๗ วัน และทรัพย์สินได้รับความเสียหาย และอยู่ในพื้นที่ประกาศภัยพิบัติ

๒.๒ เงื่อนไขการให้ความช่วยเหลือราษฎรผู้ประสบภัยพิบัติที่มีบ้านเรือนอยู่อาศัยประจำ ทั้ง ๒ กรณี ต้องมีหนังสือรับรองผู้ประสบภัยที่ผู้อำนวยการเขตออกให้ และได้รับความช่วยเหลือได้เพียงกรณีเดียว

๓. ลักษณะครัวเรือนที่อยู่อาศัยที่ต้องเป็นไปตามหลักเกณฑ์

๓.๑ บ้านพักอาศัยที่มีทะเบียนบ้านและน้ำท่วมถึง

๓.๒ บ้านเช่า ผู้เช่าเป็นผู้ได้รับความช่วยเหลือในกรณีบ้านพักอาศัย/บ้านเช่า/คอนโด/อพาร์ทเมนต์ มีหลายชั้น ให้ได้รับเงินช่วยเหลือเฉพาะชั้นที่น้ำท่วมถึงและทรัพย์สินเสียหาย คือ ครัวเรือนนั้นเช่าบ้านอยู่อาศัย และอยู่ในชั้นที่น้ำท่วมถึง โดยบ้านเช่านั้นอาจแบ่งเช่าเป็นห้อง หรือเช่าทั้งหลังมีทะเบียนบ้าน

๓.๓ กรณีอื่นๆ นอกเหนือจาก ข้อ ๓.๑ และ ๓.๒ เช่น สิ่งปลูกสร้างที่อยู่อาศัยมีลักษณะถาวร หรือชั่วคราวที่ครัวเรือนอาศัยอยู่เป็นประจำโดยไม่มีทะเบียนบ้าน เช่น บ้านพักคนงาน

๔. หลักฐานการแสดงสิทธิขอรับการช่วยเหลือ

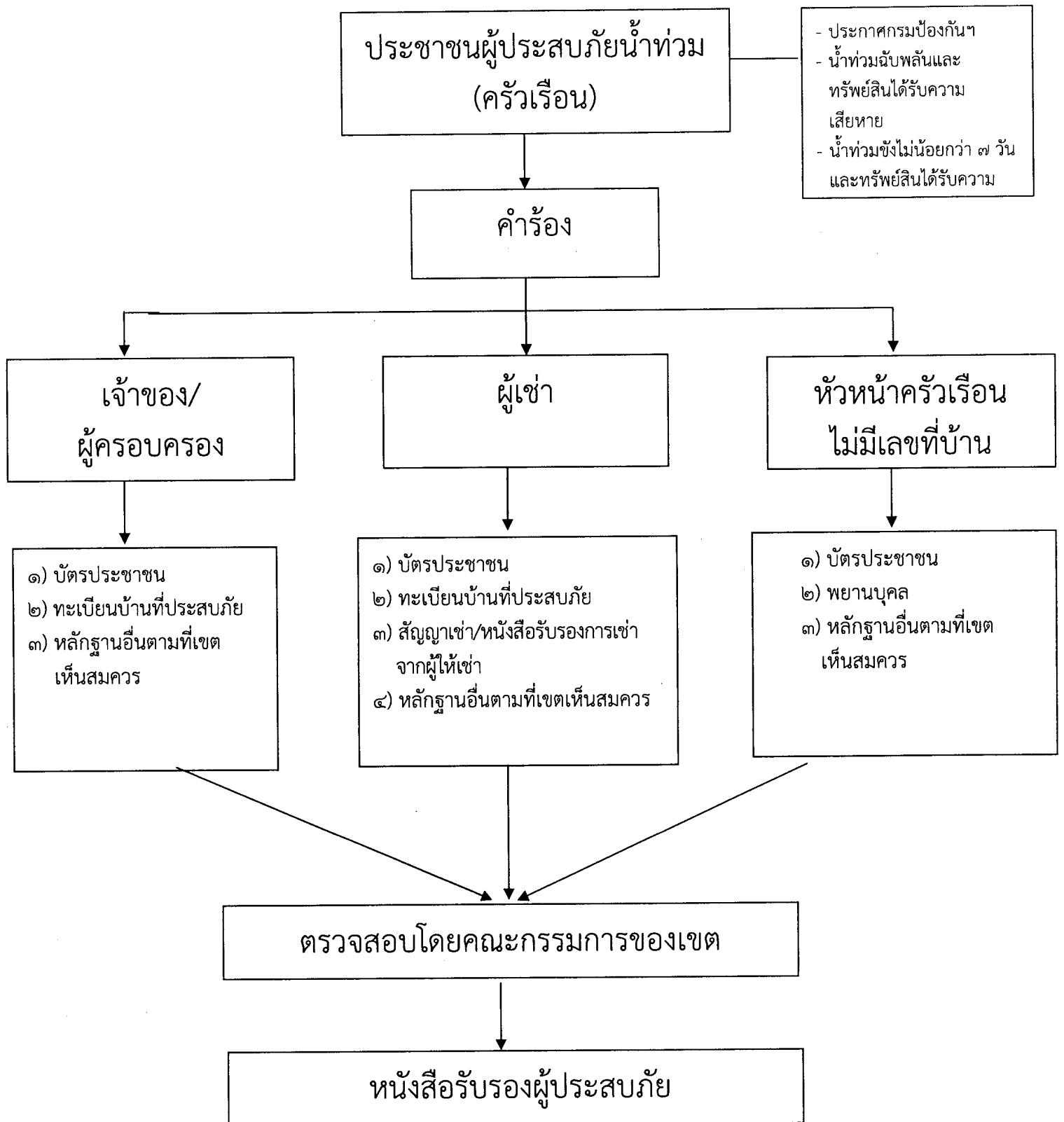
๔.๑ กรณีบ้านพักอาศัยที่มีทะเบียนบ้านให้เจ้าบ้าน/หัวหน้าครอบครัว/ผู้ได้รับมอบอำนาจ ยื่นคำร้องพร้อมหลักฐานสำเนาบัตรประจำตัวประชาชน และทะเบียนบ้านที่ประสบภัย (กรณีไม่สามารถนำทะเบียนบ้านมาแสดงได้ให้ตรวจสอบจากสำนักทะเบียนของสำนักงานเขตเอง) เพื่อขอหนังสือรับรองจากสำนักงานเขต (กรณีมอบอำนาจให้มีหนังสือมอบอำนาจและแนบบัตรประจำตัวประชาชนผู้มอบอำนาจ)

๔.๒ กรณีบ้านเช่าให้ใช้สัญญาเช่า/หนังสือรับรองการเช่าจากเจ้าของบ้านเช่า พร้อมหลักฐานสำเนาบัตรประจำตัวประชาชนผู้ร้อง และทะเบียนบ้านที่ประสบภัย(กรณีไม่สามารถนำทะเบียนบ้านมาแสดงได้ให้ตรวจสอบจากสำนักทะเบียนของสำนักงานเขตเอง) เพื่อขอหนังสือรับรองจากสำนักงานเขต

๔.๓ หลักฐานอื่นๆตามข้อ ๓.๓ ให้ใช้พยานบุคคล หรือที่ผู้อำนวยการเขตเห็นสมควร

กรณีมีข้อสงสัย/สอบถามข้อมูลเพิ่มเติมได้ที่หมายเลขโทรศัพท์ ๐ ๒๒๒๓ ๑๘๓๕

แนวทางการจ่ายเงินช่วยเหลือผู้ประสบอุทกภัย คร้วเรือนละ ๕,๐๐๐ บาท



หากมีข้อสงสัย/สอบถามข้อมูลเพิ่มเติมได้ที่ โทร. ๐ ๒๒๒๓ ๑๘๓๕