

โรงพยาบาลเวชการุณย์รัศมี



การนำเสนอ CQI



หน่วยจ่ายกลาง (CSSD)

กลุ่มอาการจัดชุด

อุปกรณ์ทางการแพทย์

ปัญหา อุปสรรค

What. !

จะทำอย่างไรให้จัดชุด
เครื่องมือแพทย์ ครบชุด
ไม่ขาด ไม่เกิน?



ศึกษาระบบงานก่อนการแก้ปัญหา

ความผิดพลาดในการ
จัดชุด อุปกรณ์เครื่องมือแพทย์



จนท. ต่างคน ต่างจัด
ตามความเข้าใจของตน

อุปกรณ์ เครื่องมือแพทย์ มี
หลากหลาย ยากต่อการจำ

ความรีบเร่งในการจัดชุด
อุปกรณ์ เครื่องมือแพทย์

ขาดความรู้ / ประสบการณ์ใน
การจัดชุดเครื่องมือแพทย์

ไม่มีรูปแบบ แนวทางการจัด
ที่เป็นมาตรฐานเดียวกัน

ความต้องการของหน่วยงาน
แตกต่างกัน

บุคลากรมีน้อย ไม่เพียงพอ
ต่อการให้บริการ

เป้าหมาย

1 เพื่อความถูกต้อง แม่นยำในการ จัดชุด อุปกรณ์ เครื่องมือแพทย์

2 เพื่อเป็นแนวทางในการปฏิบัติ ที่เป็นมาตรฐานเดียวกัน

3 เพื่อให้เกิดความพึงพอใจต่อผู้รับบริการ

4 เพื่อการพัฒนาคุณภาพอย่างต่อเนื่อง

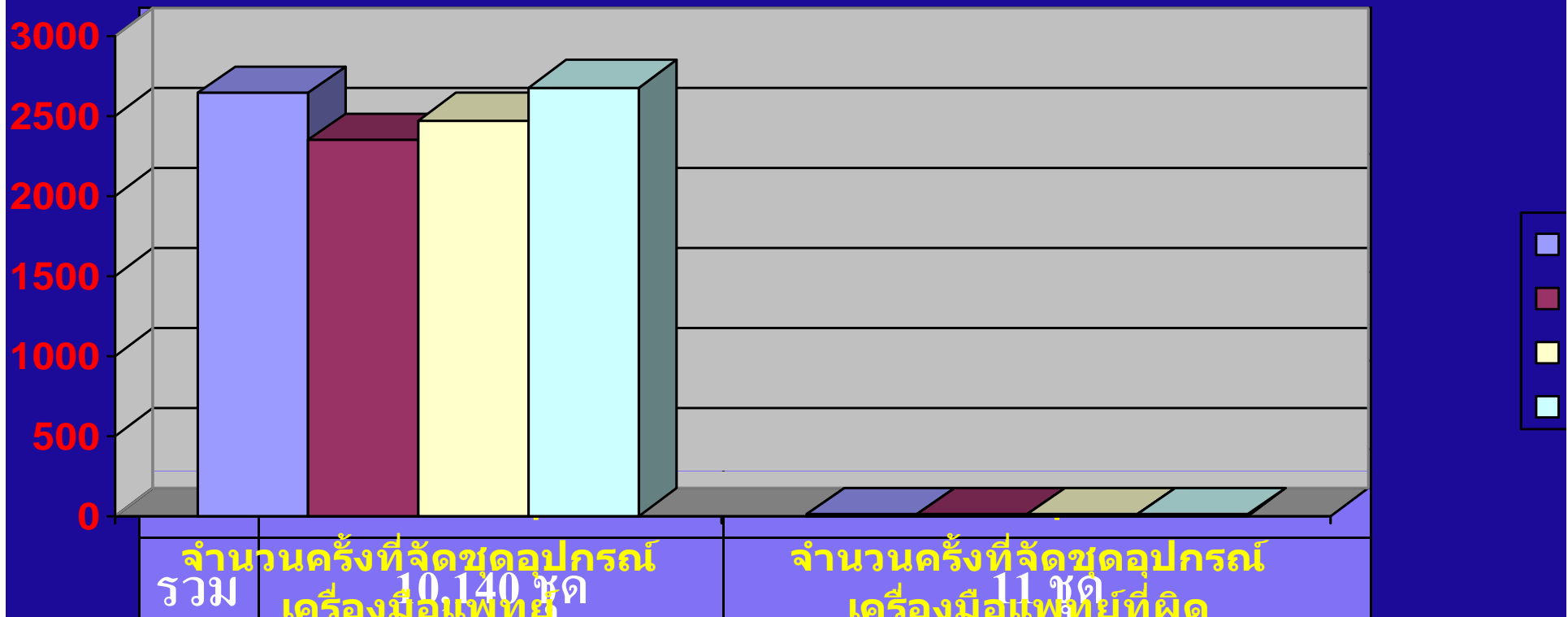
(Continuous Quality Improvement)



ประเมินสถานการณ์ก่อนปรับปรุง

กำหนดตัวชี้วัด จำนวนครั้ง ของการผลิตในการ จัดชุดอุปกรณ์ เครื่องมือแพทย์
เกณฑ์การเก็บข้อมูล

เก็บข้อมูล จากการบันทึกแจ้งความผิดพลาดในการ จัดชุดอุปกรณ์ เครื่องมือแพทย์
ในแบบฟอร์มการ รับ ส่ง เครื่องมือของแต่ละหน่วยงาน และใบ IR ของหน่วยงานต่างๆ



วิเคราะห์ทางเลือก (วางแผนแก้ปัญหา) และทดลองทางเลือก (ลงมือปฏิบัติ)

สาเหตุของปัญหา	วิธีแก้	ผู้รับผิดชอบ	ว.ด.ป. เริ่มต้น	ว.ด.ป. สิ้นสุด
ไม่มีรูปแบบการจัดชุดอุปกรณ์ทางการแพทย์ที่เป็นมาตรฐานเดียวกัน	จัดทำคู่มือการจัด SET ที่เป็นมาตรฐานเดียวกัน	นายกฤษณะ น.ส.สุติมา	22 มิ.ย.52	31 ต.ค. 52
ความต้องการของหน่วยงานที่แตกต่างกัน	ประสานกับหน่วยงานให้ใช้ SET ที่เป็นมาตรฐานเดียวกัน	นายกฤษณะ น.ส.สุติมา	1 ต.ค.51	
บุคลากรไม่เพียงพอต่อการให้บริการ	ขยายเวลาการให้บริการตั้งแต่ 16.00-20.00น.	นางรัชณี นายวันชัย	1 ต.ค.52	



วางแผนร่วมกัน



คู่มือการจัดชุดอุปกรณ์ทางการแพทย์ ที่เป็นมาตรฐานเดียวกัน

คู่มือการจัดชุด

อุปกรณ์ทางการแพทย์



จัดทำโดย

หน่วยจ่ายกลาง

โรงพยาบาลเวชการุณย์รัศมี

สำนักงานแพทย์

CQI คู่มือการจัดชุดอุปกรณ์เครื่องมือแพทย์

Set เจาะปอด biopsy



อุปกรณ์ภายใน Set ประกอบด้วย

- | | | |
|----|-------------------------------------|---------|
| 1. | จาด STANLEES โทลูกันติก | 1 โใบ |
| 2. | ถ้วย MED CUP โทลู | 2 โใบ |
| 3. | CLAMP ตรงกลาง | 1 ตัว |
| 4. | ผ้า <input type="checkbox"/> สีโทลู | 1 สี |
| 5. | Gauze 3x3 | 15 แผ่น |
| 6. | สำลีอ่อนเล็ก | 10 ซ้อน |
| 7. | ผ้าทอ set 1 ชั้น | 2 สี |
| 8. | เข็ม เจาะปอด BIOPSY | 1 ชุด |
| 9. | สายยาง | 1 เส้น |



ข้อมูลหลังปรับปรุง

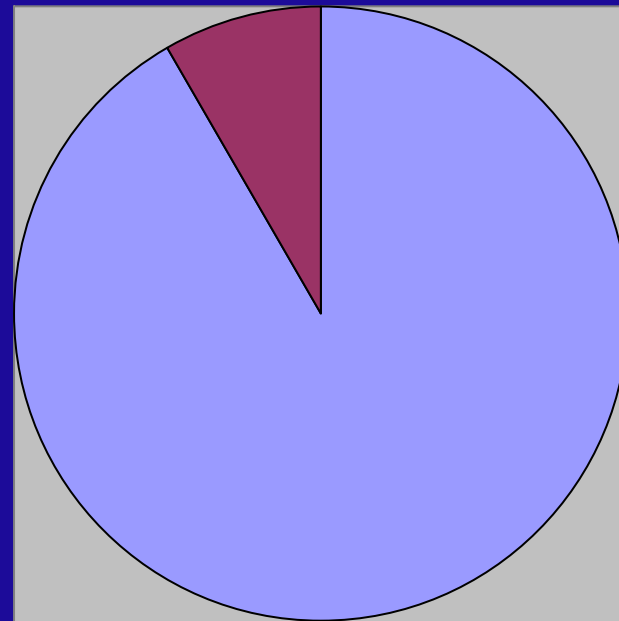
- ความผิดพลาดในการจัดชุดอุปกรณ์เครื่องมือ แพทย์
ลดน้อยลง
- ทำให้สะดวก ง่ายต่อการประสานงาน
- ความเข้าใจในแต่ละหน่วยงาน ไปในแนวทางเดียวกัน



เปรียบเทียบผลก่อน และหลังการแก้ปัญหา (ด้วยกราฟ / แผนภูมิ)

ก่อนการแก้ปัญหา 4 สัปดาห์ มีการจัดชุด อุปกรณ์
เครื่องมือแพทย์ ผิด รวม 11 ชุด

หลังการแก้ปัญหา 4 สัปดาห์ มีการจัดชุด อุปกรณ์
เครื่องมือแพทย์ ผิด รวม 1 ชุด



■ ผิดก่อนการแก้ปัญหา 4 สัปดาห์

■ ผิดหลังการแก้ปัญหา 4 สัปดาห์

สรุปผลของการแก้ปัญหา

ผลทางตรง

1. มีแนวทางปฏิบัติชัดเจน และเป็นมาตรฐานเดียวกัน
2. ความผิดพลาดในการจัดชุดอุปกรณ์ เครื่องมือแพทย์ ลดลง

ผลทางอ้อม

1. เมื่อมีเจ้าหน้าที่ใหม่มาปฏิบัติงาน สามารถจัดชุดเครื่องมือแพทย์ได้ ทำให้ผู้ปฏิบัติ ปฏิบัติได้ง่าย ไม่ซับซ้อน
2. ผู้รับบริการ มีความพึงพอใจ มีการสื่อสารไปในทิศทางเดียวกัน



ชุดอุปกรณ์เครื่องมือแพทย์ พร้อมให้บริการ





สวัสดี

