

วิทยาลัยแพทยศาสตร์กรุงเทพมหานคร  
และวชิรพยาบาล

ที่มา : หน่วยโรคระบบทางเดินหายใจและทรวงอก  
ภาควิชาอายุรศาสตร์

# วิทยาลัยแพทยศาสตร์กรุงเทพมหานครและวชิรพยาบาล

## แนวทางการปฏิบัติงานในการดูแลผู้ป่วยวัณโรค

### วัตถุประสงค์

1. เพื่อให้มีการลงทะเบียนผู้ป่วยวัณโรคในโรงพยาบาลอย่างครบถ้วนและถูกต้อง
2. เพื่อเป็นแนวทางในการดูแลรักษาผู้ป่วยวัณโรคที่ได้รับการรักษาในโรงพยาบาล

### แนวทางในการปฏิบัติเมื่อมาพบผู้ป่วยวัณโรค

#### ห้องตรวจ/ หน่วยตรวจพิเศษ

ซักประวัติผู้ป่วย พบอาการดังนี้ ไอเรื้อรังเกิน 3 สัปดาห์ หรือเป็นเลือด มีไข้ตอนบ่าย น้ำหนักลด เจ็บหน้าอก ประวัติการสัมผัสโรค ให้ปฏิบัติดังต่อไปนี้

1. ส่งผู้ป่วยถ่ายภาพรังสีทรวงอก
2. ส่งผู้ป่วยเก็บเสมหะที่ห้องปฏิบัติการ โดยเก็บ 3 ครั้ง
3. ส่งผู้ป่วยปรึกษาหน่วยทางเดินหายใจ โดยนัดให้ผู้ป่วยเข้าคลินิกทางเดินหายใจ ในวันจันทร์ เวลา 14.00 น. ที่ห้องตรวจอายุรกรรม โดยแนะนำผู้ป่วยให้พบแพทย์พร้อมผลเสมหะ และ/หรือผลการตรวจหัตถการ และฟิล์มเอ็กซเรย์
4. กรณีผู้ป่วยอยู่ในความดูแลของแพทย์เจ้าของไข้ให้ปฏิบัติดังนี้
  - 4.1 ส่งผู้ป่วยขึ้นทะเบียนที่หน่วยงานทางเดินหายใจตึกเพชรรัตน์ชั้น 2 กรณีผู้ป่วยวัณโรค ปอดเสมหะพบเชื้อให้ผู้ป่วยสวม Mask มาด้วยเพื่อป้องกันการแพร่กระจายเชื้อ
  - 4.2 ผู้ป่วยวัณโรคปอดและวัณโรคเชื้อหุ้มปอด ให้เก็บเสมหะส่งตรวจในเดือนที่ 2 , 5 และเดือนที่ 6 ของการรักษา และ / หรือเมื่อสิ้นสุดการรักษา
  - 4.3 บันทึกการรักษาผู้ป่วยในวิทยาลัย ตามแบบบันทึกที่แนบท้าย OPD Card และส่งคืนหน่วยทางเดินหายใจเมื่อสิ้นสุดการรักษา

#### หอผู้ป่วยใน

พบผู้ป่วยวัณโรครายใหม่หรือผู้ป่วยที่อยู่ระหว่างการรักษา ทั้งที่ปอดและเป็นที่ระบบอื่น ๆ เช่น

ระบบทางเดินอาหาร กระดูก อวัยวะอื่น ต่อมน้ำเหลือง ให้ปฏิบัติดังนี้ (ทั้งผู้ป่วยที่ปรึกษามาหน่วยทางเดินหายใจ หรือผู้ป่วยที่อยู่ในความดูแลของแพทย์เจ้าของไข้)

1. แจ้งหน่วยทางเดินหายใจ โทรศัทพ์ภายในต่อ 3478
2. ส่งต่อผู้ป่วยมาหน่วยทางเดินหายใจ โดยปฏิบัติดังนี้
  - 2.1 ผู้ป่วยที่สามารถเคลื่อนย้ายได้ พุดคุยรู้เรื่องและได้รับการรักษาวัณโรคเกิน 2 สัปดาห์ ผู้ป่วยมาที่หน่วยทางเดินหายใจพร้อมเวชระเบียน
  - 2.2 ผู้ป่วยที่เคลื่อนย้ายไม่ได้ ให้ส่งเจ้าหน้าที่ของตึกมาที่หน่วยทางเดินหายใจพร้อมเวชระเบียนผู้ป่วยใน

2.3 ผู้ป่วยที่เคลื่อนย้ายไม่ได้ และไม่มีญาติ เจ้าหน้าที่ทางหน่วยฯ จะไปเยี่ยมผู้ป่วยที่  
หอผู้ป่วย

อนึ่ง ผู้ป่วยเด็กที่อายุต่ำกว่า 15 ปีที่เป็นวัณโรค ให้แจ้งหน่วยโรคติดเชื้อ ที่ห้อง  
ตรวจผู้ป่วยนอกกุมารฯ

#### วิธีการเก็บเสมหะส่งตรวจ

1. นำใบส่งตรวจเสมหะไปที่ตึกพยาธิวิทยาชั้น 3
2. เก็บเสมหะใส่ตลับให้เจ้าหน้าที่ 1 ตลับ และนำตลับใหม่กลับบ้าน 1 ตลับ
3. เช้าวันรุ่งขึ้นก่อนแปรงฟัน บ้วนปากด้วยน้ำให้สะอาด เก็บเสมหะใส่ตลับ
4. นำตลับเสมหะมาส่งตรวจที่ตึกพยาธิวิทยาชั้น 3 และเก็บเสมหะให้เจ้าหน้าที่อีก 1 ตลับ

#### หน่วยโรคระบบทางเดินหายใจและทรวงอก

หน้าที่ของหน่วยในการดูแล รักษาผู้ป่วยวัณโรค

1. ให้บริการผู้ป่วยวัณโรคแบบ One Stop Services โดยการค้นเวชระเบียนผู้ป่วยที่แพทย์นัด  
บริการตรวจรักษา ให้คำแนะนำในการปฏิบัติตน จัด - แจกยารักษาโรคฟรี เก็บเสมหะส่งตรวจ  
ติดตามผลเสมหะ

2. ประสานงานกับนักสังคมสงเคราะห์ของโรงพยาบาล เพื่อขอตรวจเสมหะฟรี
3. ขึ้นทะเบียนผู้ป่วยวัณโรคทุกประเภท ทุกรายที่มารับบริการรักษาในโรงพยาบาล
4. แนะนำการปฏิบัติตัวสอนสุขศึกษาแก่ผู้ป่วยวัณโรคและญาติ
5. ติดตามผู้ป่วยวัณโรคที่ขาดนัด

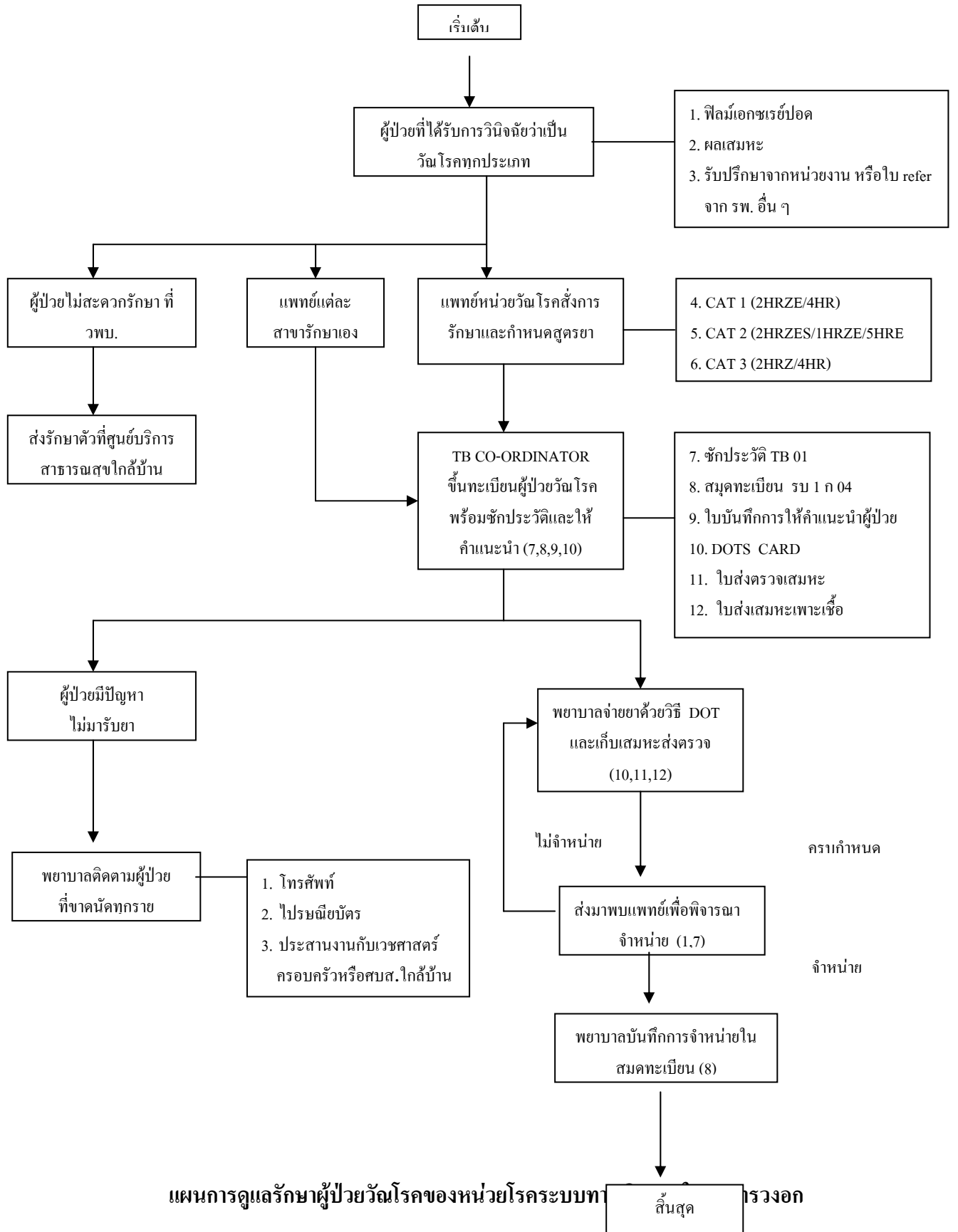
6. ประสานงานกับศูนย์บริการสาธารณสุข เพื่อส่งต่อการรักษาในกรณีผู้ป่วยต้องการรับ  
บริการที่ศูนย์ฯ ใกล้บ้าน

7. จำหน่ายผู้ป่วยออกจากทะเบียนเมื่อสิ้นสุดการรักษา

8. สรุปผลการรักษาผู้ป่วยวัณโรคส่งสำนักงานแพทย์

9. เยี่ยม และให้คำแนะนำการปฏิบัติตัวแก่ผู้ป่วยวัณโรคที่หอผู้ป่วยใน สำหรับรายที่เคลื่อนย้าย  
ไม่ได้ และไม่มีญาติ

# แผนผังขั้นตอนการปฏิบัติงานคลินิก



แผนการดูแลรักษาผู้ป่วยวัณโรคของหน่วยโรกระบบทางเดินหายใจ

## วิทยาลัยแพทยศาสตร์กรุงเทพมหานครและวชิรพยาบาล

ผู้ป่วยที่แพทย์วินิจฉัยแล้วว่าเป็นวัณโรค มีขั้นตอนการดูแล รักษา ดังนี้

1. แนะนำขั้นตอนการรักษา สอนสุขศึกษาและการปฏิบัติตนขณะรับการรักษา
2. ทดสอบความรู้ ความเข้าใจของผู้ป่วยและญาติทั้งก่อนและหลังการสอนสุขศึกษา
3. แจกแผ่นพับเรื่องวัณโรคและวิธีการปฏิบัติตน
4. แนะนำศูนย์บริการสาธารณสุขใกล้บ้าน เพื่อความสะดวกในการรักษา
5. ผู้ป่วยที่ได้รับการรักษาที่วิทยาลัยฯปฏิบัติดังนี้

5.1 ชักประวัติที่อยู่ปัจจุบัน และหมายเลขโทรศัพท์ที่สามารถติดต่อได้

5.2 ขึ้นทะเบียนผู้ป่วยวัณโรคที่หน่วยฯ

5.3 นัดผู้ป่วยมารับยาวัณโรคโดย

5.3.1 ผู้ป่วยที่สามารถมารับยาได้ทุกวัน ให้มารับยาได้ที่หน่วยฯ อาคารเพชรรัตน์

ชั้น 2 ในวันและเวลาราชการโดยผูก Mask มาด้วย สำหรับในวันหยุดราชการ ทางหน่วยฯ จะจัดยาใส่ซองให้ไปรับประทานที่บ้าน วันละ 1 ซอง

5.3.2 ผู้ป่วยที่ไม่สามารถมารับยาได้ทุกวัน ทางหน่วยฯ จะนัดเข้า คลินิก

วัณโรคในวันอังคารที่ห้องตรวจอายุรกรรม เวลา 13.00 – 15.30 น. เว้นวันหยุดนักขัตฤกษ์ สำหรับผู้ป่วยที่ได้รับการรักษาในระยะ 2 เดือนแรก ซึ่งเป็นระยะเข้มข้นทางหน่วยฯจะนัดสัปดาห์ละ 1 ครั้ง ในระยะต่อเนื่องจะนัด เดือนละ 2 ครั้ง ในระยะต่อเนื่องจะนัด เดือนละ 2 ครั้ง

5.4 การเก็บเสมหะส่งตรวจขณะรับการรักษา

5.4.1 เก็บเสมหะก่อนสิ้นสุดการรักษาระยะเข้มข้น 1 สัปดาห์ (เมื่อผู้ป่วยได้รับยาแล้วประมาณ 7 - 8 สัปดาห์) จำนวน 1 ครั้ง ถ้าครั้งนี้ผลเสมหะยังพบเชื้อ ให้เก็บอีก 1 ครั้งในเดือนที่ 3 ของการรักษาการเก็บเสมหะในครั้งนี้เพื่อพิจารณาลดขนาดยา

5.4.2 เก็บเสมหะเมื่อรักษาครบ 5 เดือน เพื่อยืนยันผลการรักษา

5.4.3 เก็บเสมหะเมื่อรักษาครบ 6 เดือน หรือเมื่อสิ้นสุดการรักษา เพื่อพิจารณา

หยุดยา

วิธีปฏิบัติเมื่อพบผู้ป่วยขาดนัด

1. โทรศัพท์ติดตามผู้ป่วย ในรายที่สามารถติดตามได้ทางโทรศัพท์
2. ส่งไปรษณียบัตรติดตาม ในรายที่ไม่สามารถติดตามได้ทางโทรศัพท์
3. เมื่อไม่สามารถติดต่อผู้ป่วยได้ทั้ง 2 กรณี ให้ประสานงานกับหน่วยเวชศาสตร์ครอบครัวหรือศูนย์บริการสาธารณสุขใกล้บ้านผู้ป่วย เพื่อติดตามเยี่ยมบ้าน

## วิธีปฏิบัติเมื่อผู้ป่วยต้องการการรักษาที่ศูนย์บริการสาธารณสุข

### 1. เจียนใบส่งต่อโดย

- 1.1 เขียนที่อยู่ของผู้ส่งและที่อยู่ของผู้ป่วยพร้อมเบอร์โทรศัพท์อย่างชัดเจน
  - 1.2 เขียนวันที่เริ่มรักษา ระบบยาและขนาดยาที่ผู้ป่วยได้รับ
  - 1.3 ลงผลเสมหะ (ถ้ามี) และให้ผู้ป่วยติดต่อบริการฉุกเฉิน
2. จัดยาให้ผู้ป่วย 1 สัปดาห์ หรือไม่ให้
  3. แนะนำให้ผู้ผู้ป่วยไปพบแพทย์ที่ศูนย์บริการสาธารณสุข โดยเร็ว
  4. ประสานงานไปยังศูนย์บริการสาธารณสุข เพื่อการติดตามผู้ป่วย

## เครื่องชี้วัดคุณภาพ

1. อัตราการขาดนัดของผู้ป่วยวันโรคลดลงร้อยละ 3 ต่อปี
2. อัตราผู้ป่วยวันโรคเสมหะพบเชื้อได้รับการตรวจเสมหะเมื่อรักษาครบ 2 เดือน ไม่น้อยกว่า ร้อยละ 80